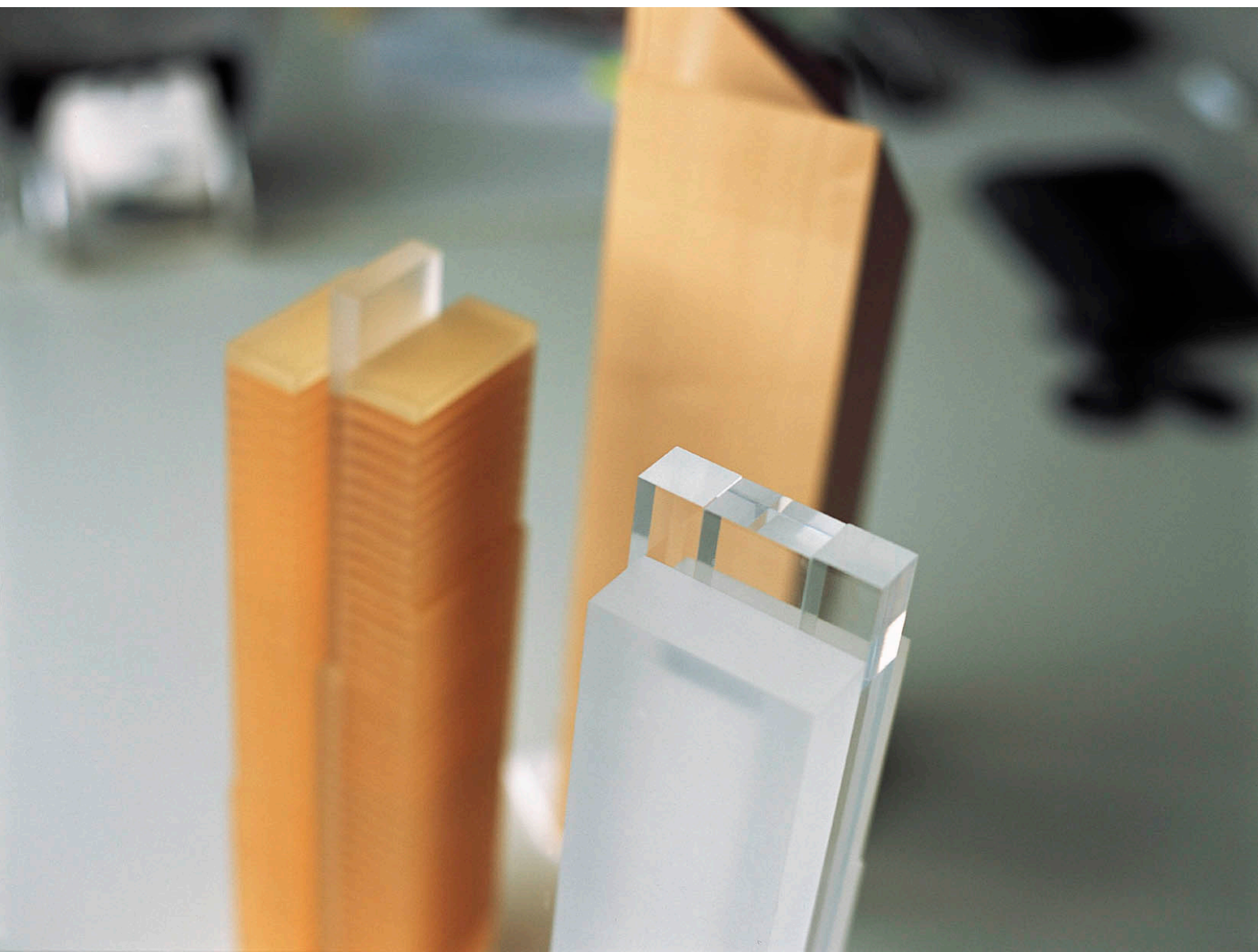


VÝROČNÍ ZPRÁVA 2004

Credit Suisse Asset Management (Praha), a.s.



OBSAH

Zpráva managementu	3
Informace o společnosti CREDIT SUISSE GROUP	4
Informace o společnosti CREDIT SUISSE ASSET MANAGEMENT v České republice	5
Orgány společnosti, akcionáři a auditor společnosti	7
Události roku 2004 (před udělením výroku auditora)	8
Zpráva dozorčí rady	8
Rozvaha k 31. 12. 2004	9
Výkaz zisku a ztráty za rok 2004	10
Přehled o změnách vlastního kapitálu	11
Příloha účetní závěrky za rok končící 31. 12. 2004	12
Zpráva o vztazích mezi propojenými osobami	27
Výrok auditora	30

Vážení akcionáři, klienti a obchodní přátelé,

s potěšením vám předkládáme výroční zprávu naší společnosti za rok 2004.

Uplynulý rok byl pro CREDIT SUISSE ASSET MANAGEMENT (PRAHA) A.S. významným obdobím. V průběhu roku jsme přehodnotili strategii společnosti a v souvislosti s novým hlavním zaměřením společnosti došlo i ke změně akcionáře.

Klíčovou aktivitou CREDIT SUISSE ASSET MANAGEMENT (PRAHA) A.S. je nyní obhospodařování institucionálních portfolií pro subjekty v rámci skupiny Credit Suisse Group. Správa portfolií cenných papírů pro externí institucionální klientelu a distribuce podílových fondů jsou nyní poskytovány jinou společností ze skupiny Credit Suisse Group. Z tohoto důvodu společnost v srpnu 2004 změnila akcionáře z CREDIT SUISSE ASSET MANAGEMENT (NEDERLAND) HOLDING B.V. na CREDIT SUISSE LIFE & PENSIONS POJIŠŤOVNU A.S.

V roce 2004 jsme v souvislosti s novou legislativou pro penzijní fondy rozšířili naši nabídku o investování na

vybraných zahraničních kapitálových trzích a o nové typy investičních produktů. Dále své aktivity rozšiřujeme i o investiční poradenství v oblasti nemovitostí.

Zisk CREDIT SUISSE ASSET MANAGEMENT (PRAHA) A.S. za rok 2004 dosáhl 9,5 milionů korun. V porovnání s rokem 2003, kdy společnost dosáhla zisku ve výši 4,6 miliony korun, jde o nárůst 107 procent. Hlavním zdrojem zvýšení zisku je dynamický růst objemu aktiv pod správou v průběhu roku 2004. K 31. prosinci 2004 spravovala společnost aktiva v objemu 27,2 miliardy korun.

Svým postavením v roce 2004 potvrdila CREDIT SUISSE ASSET MANAGEMENT (PRAHA) A.S. svou pozici předního a dynamicky rostoucího správce aktiv. S novými produkty, silným zázemím mezinárodně působící finanční skupiny a špičkově připravenou obchodní službou jsou splněny všechny předpoklady k tomu, aby v roce 2005 a dalších letech růst pokračoval.

Děkujeme vám za důvěru ve skupinu společností Credit Suisse Group a věříme v pokračování úspěšné spolupráce.

Představenstvo

Credit Suisse Asset Management (Praha) a.s.

INFORMACE O SPOLEČNOSTI CREDIT SUISSE GROUP

CREDIT SUISSE GROUP je předním světovým poskytovatelem finančních služeb se sídlem v Curychu. Byla založena ve Švýcarsku již v roce 1856 a své finanční a bankovní služby dává klientům k dispozici již téměř jeden

a půl století. Skupina vždy považovala za své klíčové hodnoty tradici, stabilitu a důvěryhodnost kombinované s touhou hledat nové cesty a schopností vycházet vstříc individuálním potřebám svých klientů.

Na celém světě sleduje CREDIT SUISSE GROUP šest hlavních cílů:

- dosahovat růstu doprovázeného ziskovostí,
- poskytovat svým klientům prvotřídní služby a produkty,
- dosahovat stabilní výše dividend,
- přitahovat talentované lidi z celého světa,
- investovat do klíčových podnikatelských činností a technologií,
- demonstrovat odpovědnost k životnímu prostředí a společností, v nichž působí.

Za dobu své existence CREDIT SUISSE GROUP rostla a nabízela svým klientům stále širší paletu finančních

služeb. V současnosti poskytuje v Evropě a na dalších světových trzích služby pro široké spektrum zákazníků od velkých korporací po drobné klienty. Divize Credit Suisse Private Banking nabízí ve Švýcarsku prostřednictvím husté sítě poboček bankovní služby pro drobné a firemní klienty a nejen švýcarským klientům pak poskytuje služby privátního bankovníctví. Divize Credit Suisse First Boston je vedoucí světovou investiční bankou, jejímiž klienty jsou celosvětové instituce, korporátní, vládní i soukromé subjekty. Prostřednictvím divize Winterthur poskytuje společnost širokou nabídku životního i neživotního pojištění a penzijního připojištění.

Winterthur

Divize **Winterthur**, která je součástí CREDIT SUISSE GROUP od roku 1997, je desátou největší evropskou pojišťovnou. Poskytuje soukromým i korporátním klientům služby majetkového i životního pojištění a penzijního připojištění. Také ona má dlouhou tradici a hluboké kořeny, které sahají až do roku 1875, kdy vznikla pojišťovna Winterthur Insurance. Winterthur působí ve Švýcarsku, kde je jedničkou na trhu, a také v mnoha dalších zemích celého světa. Skládá se ze dvou segmentů – Non-Life a Life & Pensions.

Non-Life nabízí neživotní pojištění soukromým osobám a malým a středním podnikům. Soustředí se především na

západoevropské a severoamerické trhy. Na konci roku 2004 měla Non-Life více než 12,5 tisíce zaměstnanců, celkové předepsané pojistné za rok 2004 dosáhlo 10,5 miliardy švýcarských franků.

Life & Pensions nabízí životní pojištění a penzijní připojištění v zemích západní, střední a východní Evropy a v některých asijských zemích. Na konci roku 2004 měla Life & Pensions 6,5 tisíce zaměstnanců, celkové předepsané pojistné za rok 2004 dosáhlo 10,3 miliardy švýcarských franků. K 31. prosinci 2004 spravovala Life & Pensions aktiva v objemu 115,5 miliardy švýcarských franků.

Credit Suisse finanční služby

Credit Suisse finanční služby – je přední poskytovatel finančních služeb v Evropě a na ostatních vybraných trzích. Pod hlavičkami Credit Suisse a Winterthur, Credit Suisse finanční služby nabízí privátní bankovníctví a poradenské finanční služby, investiční produkty jako i pojišťovnictví a penzijní připojištění pro privátní i institucionální klienty.

Credit Suisse Finanční služby se dělí na tyto segmenty:

- **Privátní bankovníctví**, speciální služby pro movité klienty,
- **Corporate & Retail bankovníctví**, bankovníctví pro korporátní a běžné klienty ve Švýcarsku,

- **Life & Pensions**, služby v rámci pojišťovny Winterthur a penzijních fondů Winterthur pro privátní a institucionální klienty v Evropě a na vybraných asijských trzích
- **Pojišťovnictví**, nabízející služby v neživotním pojištění v rámci pojišťovny Winterthur, pro privátní a institucionální klienty v Evropě a ve Spojených státech amerických. Od 1. ledna 2004 se tento segment jmenuje Neživotní (Non-Life).

Credit Suisse First Boston

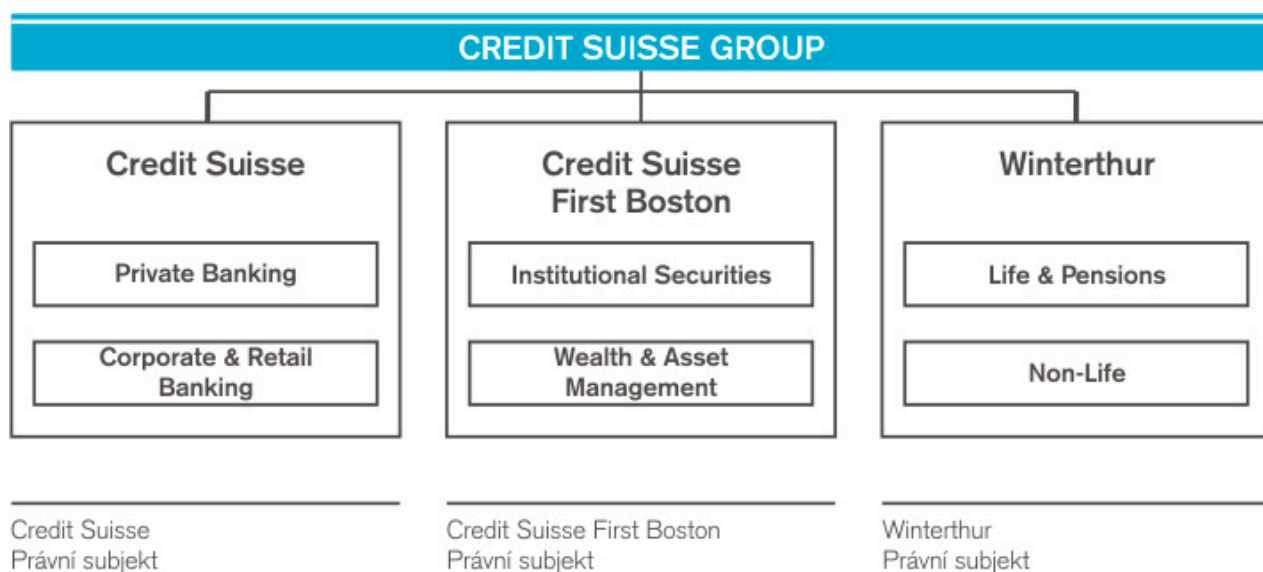
Credit Suisse First Boston je přední investiční banka, která poskytuje služby společně, institucionálním, vládním a individuálním klientům po celém světě. Tyto služby zahrnují velkou škálu finančních produktů a investičních poradenských služeb. **Credit Suisse First Boston** je rozdělen do dvou divízí:

- **Institucionální služby**, poskytující služby v oblasti vydávání primárních emisí, finančních poradenských služeb, vydávání cenných papírů a zahrnuje také privátní akciové investiční služby,

- **CSFB Finanční služby**, služby v oblasti správy majetku a finančních poradenských služeb pro institucionální a privátní klientelu. Do této oblasti zahrnujeme Credit Suisse Asset Management.

Skupina CREDIT SUISSE GROUP zaměstnávala ke konci roku 2004 zhruba 60 000 lidí po celém světě.

Majetek pod správou společnosti Credit Suisse Asset Management činil globálně 341 miliard USD k 31. 12. 2004 a společnost zaměstnávala 1 885 lidí po celém světě.



CREDIT SUISSE ASSET MANAGEMENT V ČESKÉ REPUBLICĚ

Přítomnost Credit Suisse Asset Management na českém trhu se datuje od roku 1992, kdy zde zahájila svoje aktivity společnost Credit Suisse First Boston Czechoslovakia, a.s. V té době byla první společností působící v oblasti investičního bankovníctví v České republice a stala se také jedním ze zakládajících členů Burzy cenných papírů Praha, a.s. Společnost Credit Suisse Asset Management působila v České republice do roku 1995 pod touto investiční bankou a od roku 1995 zde vystupuje jako samostatná společnost v rámci mezinárodní finanční skupiny Credit Suisse Group.

Společnost Credit Suisse Asset Management (Praha) a.s. poskytuje služby v oblasti správy majetku velkým institucionálním investorům. Hodnoty, které jsou nám vlastní - vynikající profesionální výkon, poctivé jednání a celosvětový pohled, nabízejí v kombinaci s finanční

a organizační stabilitou skupiny Credit Suisse klientům široký sortiment investičních produktů a možností.

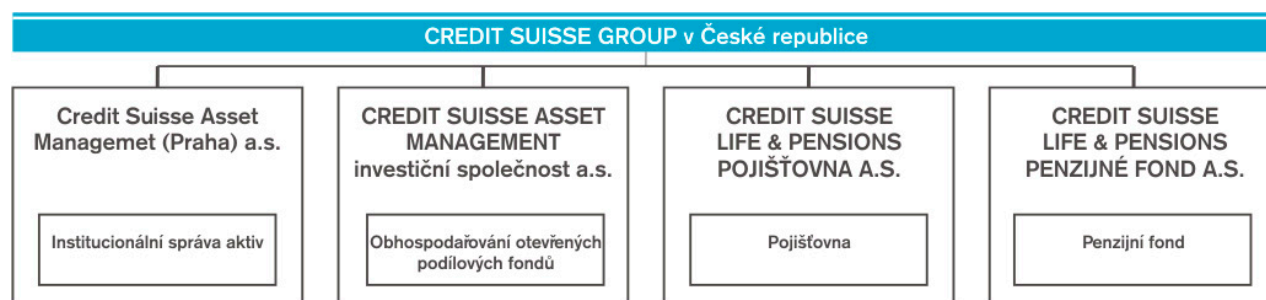
Credit Suisse Asset Management (Praha) a.s. je licencovaný obchodník s cennými papíry a poskytuje výhradně služby v oblastech:

- obhospodařování individuálních portfolií
- poskytování poradenské činnosti v oblasti investování

Credit Suisse Asset Management je vedoucí mezinárodní správce aktiv. Jsme jedna z mála opravdu globálních firem působících v oblasti správy aktiv, která má 15 zastoupení ve třech regionech světa.

Mezi hlavní klienty Credit Suisse Asset Management (Praha) a.s. v České republice patří především Credit Suisse Life & Pensions pojišťovna a Credit Suisse Life & Pensions penzijní fond.

Struktura CREDIT SUISSE GROUP v České republice



CREDIT SUISSE GROUP v České republice reprezentují z hlediska její globální organizační struktury následující společnosti:

- Credit Suisse First Boston

[CREDIT SUISSE ASSET MANAGEMENT investiční společnost, a.s.](#), působící v oblasti kolektivního investování a institucionální správy aktiv,

[CREDIT SUISSE ASSET MANAGEMENT \(PRAHA\) A.S.](#) zabývající se správou aktiv a řízením portfoliového majetku.

- Credit Suisse finanční služby

[CREDIT SUISSE LIFE & PENSIONS POJIŠŤOVNA A.S.](#)

působící v oblasti životního pojištění,

[CREDIT SUISSE LIFE & PENSIONS PENZIJNÍ FOND](#)

[A.S.](#) působící v penzijním připojištění.

ORGÁNY SPOLEČNOSTI, AKCIONÁŘI A AUDITOR SPOLEČNOSTI

Credit Suisse Asset Management (Praha) a.s.

stav k 31.12.2004

Statutární orgán - představenstvo

člen představenstva:

Ing. Kamila Horáčková

r.č. 695521/2462 Malé Kyšice, Slunečná 150, okres Kladno, PSČ 27201

den vzniku členství v představenstvu: 1. ledna 2002

Dozorčí rada:

člen dozorčí rady

Ing. Petr Žaluda

r.č. 660205/1049Brno, Křídlovická 20, okres Brno-město, PSČ 603 00

den vzniku členství v dozorčí radě: 3. srpna 2004

člen dozorčí rady

Andreas Kurt Meier

dat. nar. 20.07.1970, 8606 Greifensee, Zur Säge 1 Švýcarská konfederace

den vzniku členství v dozorčí radě: 3. srpna 2004

člen dozorčí rady

Ing. Michal Knapp

r.č. 710919/0176 Roztoky u Prahy, Palackého 1598, okres Praha-západ, PSČ 252 63

den vzniku členství v dozorčí radě: 1. října 2004

Akcionář:

CREDIT SUISSE LIFE & PENSIONS POJIŠŤOVNA A.S.
Praha 2, Lazarská 13/8, PSČ 120 00
Identifikační číslo: 618 59 524

Credit Suisse Asset Management (Praha) a.s. vznikl k 1. lednu 2002 přeměnou právní formy společnosti Credit Suisse Asset Management (Praha) s.r.o., která byla založena na základě zakladatelské smlouvy ze dne 4. září 1995 a podle rozhodnutí valné hromady společníků

společnosti Credit Suisse Investment Management (Nederland) Holding B.V., v souladu se zákonem č. 513/1992 Sb., obchodním zákoníkem. Společnost byla zapsána do obchodního rejstříku dne 18. října 1995.

UDÁLOSTI ROKU 2004 (PŘED UDĚLENÍM VÝROKU AUDITORA)

V průběhu roku 2004 proběhla změna vlastníka společnosti v rámci skupiny CREDIT SUISSE GROUP.

Nyní je jediným vlastníkem společnost Credit Suisse Life & Pensions Pojišťovna, a.s., Praha 2, Lazarská 13/8, PSČ 120 00

ZPRÁVA DOZORČÍ RADY

Dozorčí rada plnila své úkoly v souladu se zákonem a stanovami společnosti.

Od představenstva dostávala pravidelné zprávy o činnosti společnosti a o její finanční situaci. Dozorčí rada průběžně kontrolovala chod společnosti a její podnikatelský vývoj v roce 2004 a předávala představenstvu svá stanoviska, názory a podněty k předkládaným problémům, záměrům a skutečnostem.

Dozorčí rada konstatuje, že představenstvo a management společnosti realizovaly všechna doporučení dozorčí rady a zohledňovaly zájmy klientů i zájmy akcionářů.

Dozorčí rada projednala zprávu představenstva o činnosti společnosti v roce 2004, účetní závěrku i zprávu auditora. V hospodaření společnosti neshledala dozorčí rada žádné závady. Dozorčí rada projednala zprávu o vztazích mezi propojenými osobami.

Dozorčí rada doporučila valné hromadě, aby schválila účetní závěrku společnosti za rok 2004 a návrh na rozdělení vytvořeného zisku předložené představenstvem společnosti.

Obchodní firma: Credit Suisse Asset Management (Praha) a.s
 sídlo: Lazarská 13/8, Praha 2, 120 00
 identifikační číslo: 645 790 18
 předmět podnikání: obchodník s cennými papíry
 okamžik sestavení účetní závěrky: 31. prosinec 2004

ROZVAHA K 31. PROSINCI 2004

				2004	2003	2002
tis. Kč	Poznámka	Hrubá částka	Úprava	Čistá částka	Čistá částka	Čistá částka
AKTIVA						
1	Pokladní hotovost a vklady u centrálních bank	29	--	29	84	71
3	Pohledávky za bankami a družstevními záložnami	9	--	12 109	34 468	15 107
	a) splatné na požádání	401	--	401	34 468	15 107
	b) ostatní pohledávky	11 708	--	11 708	--	--
6	Akcie, podílové listy a ostatní podíly	10	--	--	--	15 061
9	Dlouhodobý nehmotný majetek	11	--	--	183	215
	z toho: a) zřizovací výdaje	--	--	--	--	--
	b) goodwill	--	--	--	--	--
10	Dlouhodobý hmotný majetek	12	2 018	697	390	591
	z toho: pozemky a budovy pro provozní činnost	--	--	--	--	--
11	Ostatní aktiva	13	--	19 476	15 656	15 509
13	Náklady a příjmy příštích období		--	227	307	3 779
Aktiva celkem		34 556	2 018	32 538	51 088	50 333

tis. Kč	Poznámka	2004	2003	2002		
PASIVA						
4	Ostatní pasiva	14		9 099	10 567	13 977
5	Výnosy a výdaje příštích období			--	--	463
6	Rezervy			1 798	--	--
	v tom: a) na důchody a podobné závazky			--	--	--
	b) na daně			1 798	--	--
8	Základní kapitál	16		10 487	10 487	10 487
	z toho: a) splacený základní kapitál			10 487	10 487	10 487
	b) vlastní akcie			--	--	--
9	Emisní ážio	17		77	77	77
10	Rezervní fondy a ostatní fondy ze zisku	17		1 581	1 350	1 049
	v tom: a) povinné rezervní fondy a rizikové fondy			1 581	1 350	1 049
	b) ostatní rezervní fondy			--	--	--
	c) ostatní fondy ze zisku			--	--	--
14	Nerozdělený zisk nebo neuhrazená ztráta z předchozích období	17		--	23 977	18 403
15	Zisk nebo ztráta za účetní období			9 496	4 630	5 877
Pasiva celkem				32 538	51 088	50 333

Podrozvahové položky k 31. prosinci 2004

tis. Kč	Poznámka	2004	2003	2002		
Podrozvahová pasiva						
15	Hodnoty převzaté k obhospodařování	19		27 214 472	26 462 219	20 380 237

Obchodní firma: Credit Suisse Asset Management (Praha) a.s.
sídlo: Lazarská 13/8, Praha 2, 120 00
identifikační číslo: 645 790 18
předmět podnikání: obchodník s cennými papíry
okamžik sestavení účetní závěrky: 31. prosinec 2004

VÝKAZ ZISKU A ZTRÁTY ZA ROK 2004

tis. Kč	Poznámka	2004	2003	2002
1	Výnosy z úroků a podobné výnosy	476	403	637
	z toho: úroky z dluhových cenných papírů	--	--	--
2	Náklady na úroky a podobné náklady	--	--	-4
	z toho: náklady na úroky z dluhových cenných papírů	--	--	--
3	Výnosy z akcií a podílů	--	263	107
	v tom: a) výnosy z účasti s podstatným vlivem	--	--	--
	b) výnosy z účasti s rozhodujícím vlivem	--	--	--
	c) výnosy z ostatních akcií a podílů	--	263	107
4	Výnosy z poplatků a provizí	43 465	36 691	42 830
5	Náklady na poplatky a provize	-44	-49	-354
6	Zisk nebo ztráta z finančních operací	-35	-61	-502
7	Ostatní provozní výnosy	291	740	911
8	Ostatní provozní náklady	-1 400	-1 040	-3 851
9	Správní náklady	-28 901	-29 633	-31 189
	v tom: a) náklady na zaměstnance	-17 472	-19 835	-18 909
	z toho: aa) mzdy a platy	-12 615	-14 407	-14 001
	ab) sociální a zdravotní pojištění	-4 410	-5 428	-4 908
	b) ostatní správní náklady	-11 429	-9 798	-12 280
	Odpisy, tvorba a použití rezerv a opravných položek			
11	k dlouhodobému hmotnému a nehmotnému majetku	-185	-391	-540
16	Rozpuštění ostatních rezerv	--	--	378
17	Tvorba a použití ostatních rezerv	--	--	--
19	<i>Zisk nebo ztráta za účetní období z běžné činnosti před zdaněním</i>	13 667	6 923	8 423
23	Daň z příjmů	-4 171	-2 293	-2 546
24	Zisk nebo ztráta za účetní období po zdanění	9 496	4 630	5 877

Obchodní firma: Credit Suisse Asset Management (Praha)
sídlo: Lazarská 13/8, Praha 2, 120 01
identifikační číslo: 645 790 17
předmět podnikání: obchodník s cennými papíry
okamžik sestavení účetní závěrky: 31. prosinec 2004

PŘEHLED O ZMĚNÁCH VE VLASTNÍM KAPITÁLU

tis. Kč	Základní kapitál	Emisní ážio	Rezerv. fondy	Zisk (ztráta)	Celkem
Zůstatek k 1.1.2002	10 487	77	1 049	18 403	30 016
Čistý zisk/ztráta za účetní období	--	--	--	5 877	5 877
Zůstatek 31.12.2002	10 487	77	1 049	24 280	35 893
Zůstatek k 1.1.2003	10 487	77	1 049	24 280	35 893
Čistý zisk/ztráta za účetní období	--	--	--	4 630	4 630
Převody do fondů	--	--	301	-301	--
Ostatní změny	--	--	--	-2	-2
Zůstatek 31.12.2003	10 487	77	1 350	28 607	40 521
Zůstatek k 1.1.2004	10 487	77	1 350	28 607	40 521
Čistý zisk/ztráta za účetní období	--	--	--	9 496	9 496
Dividendy	--	--	--	-28 376	-28 376
Převody do fondů	--	--	231	-231	--
Zůstatek 31.12.2004	10 487	77	1 581	9 496	21 641

1. Charakteristika a hlavní aktivity společnosti

Založení společnosti

Credit Suisse Asset Management (Praha) a.s. („společnost“) vznikla k 1. lednu 2002 přeměnou právní formy společnosti Credit Suisse Asset Management (Praha) s.r.o., která byla založena na základě zakladatelské smlouvy ze dne 4. září 1995 a podle rozhodnutí valné hromady společníků společnost Credit Suisse Investment Management (Nederland) Holding B.V., v souladu se zákonem č. 513/1992 Sb., obchodním zákoníkem. Společnost byla zapsána do obchodního rejstříku dne 18. října 1995.

V průběhu roku 1997 došlo ke změně názvu společnosti z Credit Suisse Investment Management Praha s.r.o. na Credit Suisse Asset Management (Praha) s.r.o. z důvodu změny názvů přidružených společností na mezinárodní úrovni. Změna názvu společnosti byla zapsána do obchodního rejstříku dne 7. července 1997.

Předmět podnikání společnosti

Poskytování hlavních investičních služeb podle č. 591/1992 Sb., o cenných papírech, ve znění pozdějších předpisů, a zákona č. 256/2004 o podnikání na kapitálovém trhu, v platném znění, a to:

- přijímání a předávání pokynů týkajících se investičních instrumentů na účet zákazníka,
- provádění pokynů týkajících se investičních instrumentů na cizí účet,
- obhospodařování individuálních portfolií na základě volné úvahy v rámci smluvního ujednání se zákazníkem, a to ve vztahu k investičním instrumentům.

Poskytování doplňkových investičních služeb podle zákona č. 591/1992 Sb., o cenných papírech:

- úschova a správa jednoho nebo několika investičních instrumentů,
- poradenská činnost týkající se investování do investičních instrumentů.

Struktura vlastníků společnosti

Jediným vlastníkem společnosti je CREDIT SUISSE LIFE & PENSIONS POJIŠŤOVNA A.S., který dne 2. srpna 2004 odkoupil veškeré akcie od vlastníka Credit Suisse Asset Management (Nederland) Holding B.V.

Sídlo společnosti

Lazarská 13/8
Praha 2
Česká republika

Členové představenstva a dozorčí rady k 31. prosinci 2004:

Představenstvo:	Ing. Kamila Horáčková, Malé Kyšice
Dozorčí rada:	Ing. Petr Žaluda, Brno Andreas Kurt Meier, Švýcarská konfederace Ing. Michal Knapp, Roztoky u Prahy

V souvislosti se změnou vlastníka společnosti byli odvoláni všichni dřívější členové dozorčí rady. Noví členové dozorčí rady Ing. Petr Žaluda a Andreas Kurt Meier byli jmenováni s účinností od 3. srpna 2004 a Ing. Michal Knapp byl jmenován s účinností od 1. října 2004.

2. Základní účetní postupy používané společností

Východiska pro přípravu řádné účetní závěrky

Účetní závěrka byla připravena na základě účetnictví vedeného v souladu se zákonem o účetnictví a příslušnými nařízeními a vyhláškami platnými v České republice. Závěrka byla zpracována na principech časového rozlišení nákladů a výnosů a historických cen, s výjimkou vybraných finančních nástrojů oceňovaných reálnou hodnotou a na principu nepřetržitého trvání společnosti.

Tato účetní závěrka je připravená v souladu s vyhláškou MF ČR č. 501 ze dne 6. listopadu 2002 ve znění pozdějších předpisů, kterou se stanoví uspořádání a obsahové vymezení položek účetní závěrky a rozsah údajů ke zveřejnění pro banky a některé finanční instituce.

Vzhledem k omezenému rozsahu aktivit vyplývajících z uděleného oprávnění pro vykonávání činnosti obchodníka s cennými papíry, společnost v rámci své podnikatelské činnosti neposkytuje úvěry a nepřijímá vklady, neprovádí devizové obchody, neobchoduje s deriváty na vlastní účet a nevstupuje do takových transakcí, které by byly v rozporu s uděleným oprávněním pro vykonávání činnosti obchodníka s cennými papíry.

Ke konci roku 2004 se společnost převážně zaměřovala na obhospodařování investičních portfolií společností skupiny CREDIT SUISSE LIFE & PENSIONS činných v České republice, v dřívějších letech společnost podnikala v oblasti obhospodařování individuálních portfolií a poskytování doplňkových investičních služeb.

Vedení účetnictví

Účetní závěrka společnosti byla připravena v souladu s následujícími důležitými účetními metodami:

a) Okamžik uskutečnění účetního případu

V závislosti na typu transakce je okamžikem uskutečnění účetního případu zejména den výplaty nebo převzetí oběživa, den nákupu nebo prodeje valut, deviz, popř. cenných papírů, den provedení platby, popř. inkasa z účtu klienta, den připsání (valuty) prostředků podle zprávy došlé od banky, den sjednání a den vypořádání obchodu s cennými papíry, devizami, opcemi popř. jinými deriváty, den vydání nebo převzetí záruky, popř. úvěrového příslibu, den převzetí hodnot do úschovy.

Účetní případy nákupu a prodeje finančních aktiv s obvyklým termínem dodání (spotové operace) a dále pevné termínové a opční operace jsou od okamžiku sjednání obchodu do okamžiku vypořádání obchodu zaúčtovány na podrozvahových účtech.

b) Operace s cennými papíry pro klienty

Cenné papíry přijaté společností do úschovy, správy nebo k uložení jsou účtovány v reálných hodnotách a evidovány na podrozvaze v položce „Hodnoty převzaté do úschovy, do správy a k uložení“. Cenné papíry převzaté společností za účelem jejich obhospodařování jsou účtovány v reálných hodnotách a evidovány na podrozvaze v položce „Hodnoty převzaté k obhospodařování“.

c) Pohledávky za bankami a nebankovními subjekty

Pohledávky jsou posuzovány z hlediska návratnosti. Na základě toho jsou vytvářeny k jednotlivým pohledávkám opravné položky. Opravné položky vytvářené na vrub nákladů jsou vykázány v položce „Tvorba opravných položek k pohledávkám a pohledávkám ze záruk“ v analytické evidenci pro potřebu výpočtu daňové povinnosti.

Pokud dojde k trvalému snížení hodnoty těchto pohledávek, provede společnost odpis. Odpisy nedobytných pohledávek jsou zahrnuty v položce „Odpisy, tvorba a použití opravných položek a rezerv k pohledávkám a zárukám“ výkazu zisku a ztráty. Výnosy z dříve odepsaných pohledávek jsou uvedeny ve výkazu zisku a ztráty v položce „Rozpuštění opravných položek a rezerv k pohledávkám a zárukám, výnosy z dříve odepsaných pohledávek“.

d) Dluhové cenné papíry, akcie, podílové listy a ostatní podíly

Státní pokladniční poukázky, dluhopisy a jiné dluhové cenné papíry a akcie včetně podílových listů a ostatních podílů jsou klasifikovány podle záměru penzijního fondu do portfolia drženého do splatnosti, k obchodování nebo k prodeji. Do portfolia do splatnosti mohou být zařazeny pouze dluhové cenné papíry. Společnost vlastnila v předcházejících letech pouze podílové listy.

Při pořízení jsou všechny cenné papíry oceněny pořizovací cenou, jejíž součástí jsou přímé transakční náklady. K datu sestavení účetní závěrky jsou cenné papíry přečteny na reálnou hodnotu. Reálnou hodnotou se rozumí tržní hodnota, která je vyhlášena na tuzemské či zahraniční burze nebo jiném veřejném (organizovaném) trhu.

Není-li možné stanovit reálnou hodnotu jako tržní cenu, reálná hodnota se stanoví jako upravená hodnota cenného papíru. Upravená hodnota podílových listů je rovna míře účasti na vlastním kapitálu podílového fondu. Zisk nebo ztráta z přecenění na reálnou hodnotu se zachycuje do výkazu zisku a ztráty v rámci položky „Čistý zisk nebo ztráta z finančních operací“.

e) Tvorba rezerv

Rezerva představuje pravděpodobné plnění, s nejistým časovým rozvrhem a výší. Rezerva se tvoří v případě, pro který platí následující kritéria:

- existuje povinnost (právní nebo věcná) plnit, která je výsledkem minulých událostí,
- je pravděpodobné, že plnění nastane a vyžádá si odliv prostředků představujících ekonomický prospěch, přičemž "pravděpodobné" znamená pravděpodobnost vyšší než 50%,
- je možné provést přiměřeně spolehlivý odhad plnění.

Společnost tvoří rezervu na daňovou povinnost z titulu daně z příjmů právnických osob.

f) Dlouhodobá hmotná a nehmotná aktiva

Dlouhodobý hmotný a nehmotný majetek je účtován v historických cenách a odpisován po odhadovanou dobu životnosti.

Doby odpisování pro jednotlivé kategorie dlouhodobého hmotného a nehmotného majetku jsou následující:

Majetek	Doba účetního odpisování
Zařízení kanceláře	4 roky
Software	4 roky
Hardware	3-4 roky
Nábytek	6 let

Nehmotný majetek s pořizovací cenou nižší než 60 000,- Kč a hmotný majetek s pořizovací cenou nižší než 40 000,- Kč je účtován do nákladů za období, ve kterém byl pořízen, pokud doba použitelnosti je kratší než 1 rok.

g) Přepočítání cizí měny

Transakce v cizí měně jsou převáděny použitím denních směnných kurzů ČNB ke dni uskutečnění účetního případu. Aktiva a pasiva vyčíslená v cizí měně společně s devizovými spotovými transakcemi před dnem splatnosti jsou přepočítávána do tuzemské měny v kurzu vyhlášeném ČNB platným k datu účetní závěrky. Kurzové zisky nebo kurzové ztráty společnost zaúčtuje na účty nákladů nebo výnosů.

Credit Suisse Asset Management (Praha) a.s.

Příloha řádné účetní závěrky (nekonsolidované)

Období končící 31. prosincem 2004

h) Zdanění

Daňový základ pro daň z příjmů se propočte z hospodářského výsledku běžného období připočtením daňově neuznatelných nákladů a odečtením výnosů, které se nezahrnují do základu daně z příjmů právnických osob, základ daně je dále upraven o slevy na dani a případné zápočty.

Odložená daň vychází z veškerých dočasných rozdílů mezi účetní a daňovou hodnotou aktiv a závazků s použitím očekávané daňové sazby platné pro následující období. O odložené daňové pohledávce se účtuje pouze v případě, kdy neexistuje pochybnost o jejím dalším uplatnění v následujících účetních obdobích.

3. Změny účetních metod

Účetní metody používané společností v roce 2004 se v porovnání s roky 2003 a 2002 nezměnily.

4. Přehled výnosů a nákladů z bankovních účtů

tis. Kč	2004	2003	2002
Výnosy z úroků			
z vkladů	476	403	637
ostatní	--	--	--
Náklady na úroky			
z úvěrů	--	--	-4
ostatní	--	--	--
Čistý úrokový výnos	476	403	633

5. Výnosy a náklady na poplatky a provize

tis. Kč	2004	2003	2002
Výnosy z poplatků a provizí			
z obhospodařování, správy, uložení a úschovy hodnot	43 465	36 691	42 830
ostatní	--	--	--
Celkem	43 465	36 691	42 830
Náklady na poplatky a provize			
z obhospodařování, správy, uložení a úschovy hodnot	--	--	--
ostatní	44	49	354
Celkem	44	49	354

6. Čistý zisk nebo ztráta z finančních operací

tis. Kč	2004	2003	2002
Kurzové rozdíly	-34	-61	-502
Ostatní	-1	--	--
Celkem	-35	-61	-502

7. Ostatní provozní výnosy a náklady

tis. Kč	2004	2003	2002
Ostatní provozní výnosy			
z investičního poradenství	--	--	828
z prodeje hmotného majetku	260	633	--
ostatní	31	107	83
Celkem ostatní provozní výnosy	291	740	911
Ostatní provozní náklady			
z finančního vyrovnání	--	--	3 700
z prodeje hmotného majetku	178	749	--
penále	1 001	--	--
ostatní	221	291	151
Celkem ostatní provozní náklady	1 400	1 040	3 851

8. Mzdové a ostatní správní náklady

a) mzdové náklady

	Průměrný počet osob	Mzdové náklady a odměny	Sociální a zdravotní pojištění
2004			
Zaměstnanci	6	5 174	1 809
Vedoucí pracovníci a statutární orgány	4	7 441	2 601
Celkem	10	12 615	4 410
2003			
Zaměstnanci	8	2 708	1 020
Vedoucí pracovníci a statutární orgány	4	11 699	4 408
Celkem	12	14 407	5 428
2002			
Zaměstnanci	8	3 279	1 149
Vedoucí pracovníci a statutární orgány	4	10 722	3 759
Celkem	12	14 001	4 908

Členům statutárních orgánů nebyly vyplaceny žádné odměny z titulu jejich funkce.

Credit Suisse Asset Management (Praha) a.s.

Příloha řádné účetní závěrky (nekonsolidované)

Období končící 31. prosincem 2004

b) ostatní správní náklady

tis. Kč	2004	2003	2002
Poplatky a jiné platby: Komise pro cenné papíry a Garanční fond	1 736	--	--
Nájemné	656	1 297	1 333
Konzultace a jiné poradenství	4 972	3 306	3 545
Audit, daňové a právní poradenství	727	883	1 456
Ostatní služby	3 338	4 312	5 946
Ostatní správní náklady celkem	11 429	9 798	12 280

9. Pohledávky za bankami

tis. Kč	2004	2003	2002
Zůstatky na běžných účtech	401	34 468	15 107
Termínované vklady	11 708	--	--
Celkem	12 109	34 468	15 107

10. Akcie, podílové listy a ostatní podíly

tis. Kč	2004	2003	2002
Podílové listy	--	--	15 061
Celkem	--	--	15 061

K 31. prosinci 2002 společnost vlastnila 15 061 kusů podílových listů Credit Suisse CZK otevřeného podílového fondu peněžního trhu, CREDIT SUISSE ASSET MANAGEMENT, investiční společnost, a.s. Tyto podílové listy byly v průběhu roku 2003 podílovým fondem odkoupeny.

11. Dlouhodobý nehmotný majetek

Změny dlouhodobého nehmotného majetku

tis. Kč	Software	Celkem
Pořizovací cena		
Zůstatek k 31. prosinci 2002	2 725	2 725
Zůstatek k 31. prosinci 2003	2 883	2 883
Přírůstky	--	--
Úbytky	-2 883	-2 883
Zůstatek k 31. prosinci 2004	--	--
Oprávký		
Zůstatek k 31. prosinci 2002	2 510	2 510
Zůstatek k 31. prosinci 2003	2 700	2 700
Přírůstky	31	31
Úbytky	-2 731	-2 731
Zůstatek k 31. prosinci 2004	--	--
Zůstatková hodnota		
K 31. prosinci 2002	215	215
K 31. prosinci 2003	183	183
K 31. prosinci 2004	--	--

12. Dlouhodobý hmotný majetek

Změny dlouhodobého hmotného majetku

tis. Kč	Hardware	Zařízení kanceláře	Nábytek	Umělecká díla	Celkem
Pořizovací cena					
Zůstatek k 31. prosinci 2002	2 163	1 748	1 346	176	5 433
Zůstatek k 31. prosinci 2003	2 163	1 748	1 346	176	5 433
Přírůstky	155	269	63	--	487
Úbytky	-1 782	-1 374	-49	--	-3 205
Zůstatek k 31. prosinci 2004	536	643	1 360	176	2 715
Oprávký					
Zůstatek k 31. prosinci 2002	2 045	1 495	1 302	--	4 842
Zůstatek k 31. prosinci 2003	2 132	1 578	1 333	--	5 043
Přírůstky	37	105	12	--	154
Úbytky	-1 777	-1 353	-49	--	-3 179
Zůstatek k 31. prosinci 2004	392	330	1 296	--	2 018
Zůstatková hodnota					
K 31. prosinci 2002	118	253	44	176	591
K 31. prosinci 2003	31	170	13	176	390
K 31. prosinci 2004	144	313	64	176	697

Credit Suisse Asset Management (Praha) a.s.

Příloha řádné účetní závěrky (neconsolidované)

Období končící 31. prosincem 2004

13. Ostatní aktiva

tis. Kč	2004	2003	2002
Pohledávky vůči finančnímu úřadu	--	--	--
Pohledávky z provizí z obhospodařování klientských portfolií	18 192	13 452	14 449
Ostatní pohledávky	1 284	2 204	1 060
Celkem	19 476	15 656	15 509

14. Ostatní pasiva

tis. Kč	2004	2003	2002
Závazky z obchodního styku	1 189	2 254	4 271
Závazky k finančnímu úřadu	173	1 008	2 282
Dohadné účty pasivní	7 737	7 305	7 424
Celkem	9 099	10 567	13 977

15. Vztahy se spřízněnými osobami

k 31. prosinci 2004	Výnosy	Náklady	Pohledávky	Závazky
CREDIT SUISSE LIFE & PENSIONS POJIŠŤOVNA A.S.	2 440	109	--	--
CREDIT SUISSE LIFE & PENSIONS ČESKÁ REPUBLIKA S.R.O.	--	2 380	--	--
CREDIT SUISSE LIFE & PENSIONS PENZIJNÍ FOND A.S.	31 660	357	--	268
Celkem	34 100	2 846	--	268

k 31. prosinci 2003	Výnosy	Náklady	Pohledávky	Závazky
CREDIT SUISSE LIFE & PENSIONS POJIŠŤOVNA A.S.	3 000	--	750	--
CREDIT SUISSE LIFE & PENSIONS PENZIJNÍ FOND A.S.	27 000	45	10 500	--
Celkem	30 000	45	11 250	--

Credit Suisse Asset Management (Praha) a.s.

Příloha řádné účetní závěrky (nekonsolidované)

Období končící 31. prosincem 2004

16. Základní kapitál

Složení akcionářů společnosti:

	Sídlo	Počet akcií (v kusech)	Podíl na základním kapitálu
K 31. prosinci 2004			
CREDIT SUISSE LIFE & PENSIONS POJIŠŤOVNA A.S.	Česká republika	10 487	100%
K 31. prosinci 2003			
Credit Suisse Asset Management (Nederland) Holding B.V.	Nizozemské království	10 487	100%

Společnost CREDIT SUISSE LIFE & PENSIONS POJIŠŤOVNA A.S. odkoupila dne 2. srpna 2004 stoprocentní podíl od dřívějšího vlastníka společnosti Credit Suisse Asset Management (Nederland) Holding B.V.

Základní kapitál společnosti je tvořen zaknihovanými akciemi ve jmenovité hodnotě jeden tisíc Kč a byl plně splacen.

17. Vlastní kapitál

tis. Kč	Základní kapitál	Emisní ážio	Zisk běžného období	Nerozděl. zisk min. let	Rezervní fond	Celkem
Zůstatek k 31. prosinci 2002	10 487	77	5 877	18 403	1 049	35 893
Zůstatek k 31. prosinci 2003	10 487	77	4 630	23 977	1 350	40 521
Příděl do rezervního fondu	--	--	-231	--	231	--
Nerozdělený zisk	--	--	--	--	--	--
Výplata dividendy	--	--	-4 399	-23 977	--	-28 376
Zisk za rok 2004	--	--	9 496	--	--	9 496
Zůstatek k 31. prosinci 2004	10 487	77	9 496	--	1 581	21 641

Společnost dosáhla za rok 2004 zisku ve výši 9 496 tis. Kč. Hospodářský výsledek společnosti bude rozdělen v souladu s rozhodnutím valné hromady.

Společnost v průběhu roku 2004 vyplatila akcionáři dividendu ve výši 28 376 tis. Kč. K datu výplaty dividendy byl jediným akcionářem Credit Suisse Asset Management (Nederland) Holding B.V.

18. Daň z příjmů a odložený daňový závazek/pohledávka

a) Splatná daň z příjmů

tis. Kč	2004	2003	2002
Zisk nebo ztráta za účetní období před zdaněním	13 667	6 923	8 423
Výnosy nepodléhající zdanění	--	-1 938	-1 972
Daňově neodčitatelné náklady	1 230	2 421	2 690
Použité slevy na dani a zápočty	--	--	-918
Ostatní položky	--	-8	-9
Mezisosčet	14 897	7 398	8 214
Daň vypočtená při použití platné daňové sazby	4 171	2 293	2 546

Společnost odhaduje k datu účetní závěrky daňovou povinnost z titulu daně z příjmů právnických osob ve výši 4 171 tis. Kč. Protože společnost odvedla v průběhu roku 2004 na zálohách k dani z příjmů právnických osob 2 373 tis. Kč, byla na daňovou povinnost dotvořena rezerva ve výši 1 798 tis. Kč.

b) Odložený daňový závazek/pohledávka

Odložené daně z příjmu jsou počítány ze všech dočasných rozdílů za použití aktuální daňové sazby. Společnost nevykazuje žádnou odloženou daňovou pohledávku/závazek z titulu dočasných rozdílů.

19. Hodnoty převzaté k obhospodařování

tis. Kč	2004	2003	2002
Peněžní prostředky	2 134 620	4 177 073	1 746 994
Pokladniční poukázky	6 123 302	2 018 035	615 984
Dluhové cenné papíry	16 847 426	19 130 695	16 015 755
Akcie	1 894 745	844 704	1 883 261
Podílové listy	204 100	277 779	109 309
Ostatní aktiva	10 279	13 933	8 934
Celkem	27 214 472	26 462 219	20 380 237

20. Finanční nástroje a tržní riziko

Společnost je vystavena tržním rizikům, která vyplývají z otevřených pozic transakcí s úrokovými, akciovými a měnovými nástroji, které jsou citlivé na změny podmínek na finančních trzích.

Společnost ukládá své prostředky na termínovaná depozita, případně investuje do podílových listů.

Riziko likvidity

Riziko likvidity vzniká ze způsobu financování aktivit společnosti a řízení jejích pozic. Zahrnuje jak riziko schopnosti financovat aktiva společnosti nástroji s vhodnou splatností, tak i schopnost společnosti likvidovat/ prodat aktiva za přijatelnou cenu v přijatelném časovém horizontu.

Společnost má přístup k diverzifikovaným zdrojům financování. Společnost drží jako součást své strategie řízení rizika likvidity část aktiv ve vysoce likvidních prostředcích jako jsou úložky na termínovaných vkladech nebo podílové listy.

Zbytková splatnost aktiv a závazků společnosti

k 31. prosinci 2004	od 3					Celkem
	do 3 měsíců	měsíců do 1 roku	od 1 roku do 5 let	nad 5 let	bez specifikace	
Pokladní hotovost	29	--	--	--	--	29
Pohledávky za bankami	12 109	--	--	--	--	12 109
Nehmotný majetek	--	--	--	--	--	--
Hmotný majetek	--	--	--	--	697	697
Akcie, podílové listy a ostatní podíly	--	--	--	--	--	--
Ostatní aktiva	19 476	--	--	--	--	19 476
Náklady a příjmy příštích období	161	66	--	--	--	227
Aktiva celkem	31 775	66	--	--	697	32 538
Ostatní pasiva	9 099	--	--	--	--	9 099
Rezerva na daň z příjmů práv. osob	1 798	--	--	--	--	1 798
Závazky celkem	10 897	--	--	--	--	10 897
Rozdíl	20 878	66	--	--	697	21 641
Kumulativní rozdíl	20 878	20 944	20 944	20 944	21 641	

Credit Suisse Asset Management (Praha) a.s.

Příloha řádné účetní závěrky (neconsolidované)

Období končící 31. prosincem 2004

k 31. prosinci 2003	do 3 měsíců	od 3 měsíců do 1 roku	od 1 roku do 5 let	nad 5 let	bez specifikace	Celkem
Pokladní hotovost	84	--	--	--	--	84
Pohledávky za bankami	34 468	--	--	--	--	34 468
Nehmotný majetek	--	--	--	--	183	183
Hmotný majetek	--	--	--	--	390	390
Akcie, podílové listy a ostatní podíly	--	--	--	--	--	--
Ostatní aktiva	15 657	--	--	--	--	15 657
Náklady a příjmy příštích období	124	183	--	--	--	307
Aktiva celkem	50 333	183	--	--	573	51 089
Ostatní pasiva	9 536	1 031	--	--	--	10 567
Výnosy a výdaje příštích období	--	--	--	--	--	--
Závazky celkem	9 536	1 031	--	--	--	10 567
Rozdíl	40 797	-848	--	--	573	40 522
Kumulativní rozdíl	40 797	39 949	39 949	39 949	40 522	

k 31. prosinci 2002	do 3 měsíců	od 3 měsíců do 1 roku	od 1 roku do 5 let	nad 5 let	bez specifikace	Celkem
Pokladní hotovost	71	--	--	--	--	71
Pohledávky za bankami	15 107	--	--	--	--	15 107
Nehmotný majetek	--	--	--	--	214	214
Hmotný majetek	--	--	--	--	591	591
Akcie, podílové listy a ostatní podíly	--	--	--	--	15 061	15 061
Ostatní aktiva	15 509	--	--	--	--	15 509
Náklady a příjmy příštích období	3 780	--	--	--	--	3 780
Aktiva celkem	34 467	--	--	--	15 866	50 333
Ostatní pasiva	11 695	2 282	--	--	--	13 977
Výnosy a výdaje příštích období	463	--	--	--	--	463
Závazky celkem	12 158	2 282	--	--	--	14 440
Rozdíl	22 309	-2 282	--	--	15 866	35 893
Kumulativní rozdíl	22 309	20 027	20 027	20 027	35 893	

Společnost ve výše uvedených tabulkách nevykazuje údaje týkající se základního kapitálu, rezervních fondů a nerozděleného zisku/ ztráty vzhledem k tomu, že u nich nelze určit dobu splatnosti.

Úrokové riziko

Společnost je vystavena úrokovému riziku vzhledem ke skutečnosti, že vlastní úročená aktiva.

Účetní hodnota úročených aktiv a závazků je zahrnuta do období, ve kterém dochází k jejich splatnosti nebo změně úrokové sazby a to v tom období, které nastane dříve.

Credit Suisse Asset Management (Praha) a.s.

Příloha řádné účetní závěrky (nekonsolidované)

Období končící 31. prosincem 2004

Úroková citlivost aktiv a závazků společnosti

k 31. prosinci 2004	do 3 měsíců	od 3 měsíců do 1 roku	od 1 roku do 5 let	nad 5 let	Celkem
Pohledávky za bankami	12 109	--	--	--	12 109
Aktiva celkem	12 109	--	--	--	12 109
Ostatní úrokově citlivá pasiva	--	--	--	--	--
Závazky celkem	--	--	--	--	--
Rozdíl	12 109	--	--	--	12 109
Kumulativní rozdíl	12 109	12 109	12 109	12 109	

k 31. prosinci 2003	do 3 měsíců	od 3 měsíců do 1 roku	od 1 roku do 5 let	nad 5 let	Celkem
Pohledávky za bankami	34 468	--	--	--	34 468
Aktiva celkem	34 468	--	--	--	34 468
Ostatní úrokově citlivá pasiva	--	--	--	--	--
Závazky celkem	--	--	--	--	--
Rozdíl	34 468	--	--	--	34 468
Kumulativní rozdíl	34 468	34 468	34 468	34 468	

k 31. prosinci 2002	do 3 měsíců	od 3 měsíců do 1 roku	od 1 roku do 5 let	nad 5 let	Celkem
Pohledávky za bankami	15 107	--	--	--	15 107
Aktiva celkem	15 107	--	--	--	15 107
Ostatní úrokově citlivá pasiva	--	--	--	--	--
Závazky celkem	--	--	--	--	--
Rozdíl	15 107	--	--	--	15 107
Kumulativní rozdíl	15 107	15 107	15 107	15 107	

Společnost ve výše uvedených tabulkách vykazuje pouze úrokově citlivá aktiva a pasiva.

Měnové riziko

Aktiva a pasiva v cizích měnách včetně podrozvahových angažovaností představují expozici společnosti vůči měnovým rizikům. Realizované i nerealizované kursové zisky a ztráty jsou zachyceny přímo ve výkazu zisku a ztráty. Devizová pozice společnosti v nejvýznamnějších měnách je následující:

Credit Suisse Asset Management (Praha) a.s.

Příloha řádné účetní závěrky (neconsolidované)

Období končící 31. prosincem 2004

Devizová pozice společnosti

k 31. prosinci 2004	CZK	SKK	USD	GBP	CHF	Celkem
Rozvaha - aktiva	31 756	2	74	8	1	31 841
Pokladní hotovost	18	2	--	8	1	29
Pohledávky za bankami	12 109	--	--	--	--	12 109
Akcie, podílové listy a ostatní podíly	--	--	--	--	--	--
Ostatní aktiva	19 476	--	--	--	--	19 476
Náklady a příjmy příštích období	153	--	74	--	--	227
Rozvaha - pasiva	9 099	--	--	--	--	9 099
Ostatní pasiva	9 099	--	--	--	--	9 099
Výdaje příštích období	--	--	--	--	--	--
Podrozvaha	--	--	--	--	--	--
Krátké pozice	--	--	--	--	--	--
Čistá devizová pozice	22 657	2	74	8	1	22 742

k 31. prosinci 2003	CZK	EUR	USD	GBP	CHF	Celkem
Rozvaha - aktiva	50 468	34	--	9	4	50 515
Pokladní hotovost	37	34	--	9	4	84
Pohledávky za bankami	34 468	--	--	--	--	34 468
Akcie, podílové listy a ostatní podíly	--	--	--	--	--	--
Ostatní aktiva	15 656	--	--	--	--	15 656
Náklady a příjmy příštích období	307	--	--	--	--	307
Rozvaha - pasiva	9 724	--	38	805	--	10 567
Ostatní pasiva	9 724	--	38	805	--	10 567
Výdaje příštích období	--	--	--	--	--	--
Podrozvaha	--	--	--	--	--	--
Krátké pozice	--	--	--	--	--	--
Čistá devizová pozice	40 744	34	-38	-796	4	39 948

k 31. prosinci 2002	CZK	EUR	USD	GBP	CHF	Celkem
Rozvaha - aktiva	45 871	34	--	7	3 616	49 528
Pokladní hotovost	29	34	--	7	1	71
Pohledávky za bankami	15 107	--	--	--	--	15 107
podíly	15 061	--	--	--	--	15 061
Ostatní aktiva	15 509	--	--	--	--	15 509
Náklady a příjmy příštích období	165	--	--	--	3 615	3 780
Rozvaha - pasiva	14 032	63	--	--	365	14 460
Ostatní pasiva	13 934	63	--	--	--	13 997
Výdaje příštích období	98	--	--	--	365	463
Podrozvaha	--	--	--	--	--	--
Krátké pozice	--	--	--	--	--	--
Čistá devizová pozice	31 839	-29	--	7	3 251	35 068

21. Významné události po datu účetní závěrky

V období mezi rozvahovým dnem a dnem přípravy účetní závěrky nenastaly žádné změny a události, které by významně ovlivnily finanční pozice společnosti.

Odesláno dne 31. března 2005	Podpis statutárního orgánu (razítko a podpis)	Osoba odpovědná za účetnictví (jméno a podpis)	Osoba odpovědná za účetní závěrku (jméno a podpis)
---------------------------------	--	---	--

ZPRÁVA O VZTAZÍCH MEZI PROPOJENÝMI OSOBAMI

Společnost **Credit Suisse Asset Management (Praha) a.s.**, IČ: 64579018, se sídlem Lazarská 13/8, 120 00 Praha 2, neuzavřela pro účetní období od 1. ledna 2004 do 31. prosince 2004 (dále jen „účetní období“) ani jako osoba ovládající, ani jako osoba ovládaná smlouvu podle § 190b zákona č. 513/1991 Sb., Obchodního zákoníku (dále jen „ovládací smlouvu“).

Statutární orgán společnosti, Credit Suisse Asset Management (Praha) a.s.,

reprezentovaný ing. Kamilou Horáčkovou, členkou představenstva (dále jen „statutární orgán ovládané

osoby“), proto zpracoval níže uvedeného dne, měsíce a roku v souladu s § 66a odst. 9 zákona č. 513/1991 Sb., Obchodní zákoník, v platném znění následující **zprávu o vztazích mezi propojenými osobami.**

Vztahy mezi propojenými osobami se podle ust. § 66a odst. 9 obchodního zákoníku, rozumí vztahy mezi ovládající a ovládanou osobou a vztahy mezi ovládanou osobou a ostatními osobami ovládanými stejnou ovládající osobou (dále jen „propojené osoby“).

I. Preambule

Předmětem tohoto dokumentu je zpráva o vztazích mezi následujícími společnostmi:

1. Osoby propojené se společností Credit Suisse Asset Management (Praha) a.s.

1.1. Osoby ovládající společnost Credit Suisse Asset Management (Praha) a.s. – názvy dle uzávěrky

Název společnosti	Sídlo společnosti	Celková účast k 1.1.2004	Přirůstky / úbytky v účetním období			Celková účast k 31.12.2004
			vlastní účasti	jednání ve shodě	ostatní (dohody o výkonu akc. práv)	
Credit Suisse Asset Management (Nederland) Holding B.V.	Honthorststraat 19, 1071 DC Amsterdam, The Netherlands	100,00 %	-100,00 %	-	-	0,00 %
CREDIT SUISSE LIFE & PENSIONS POJIŠŤOVNA A.S.	Lazarská 13/8, 120 00 Praha 2, Česká republika	0,00 %	100,00 %	-	-	100,00 %

1.2. Osoby ovládané společností Credit Suisse Asset Management (Praha) a.s.

Společnost Credit Suisse Asset Management (Praha) a.s. neovládá žádné osoby.

1.3. Ostatní osoby propojené se společností Credit Suisse Asset Management (Praha) a.s.

Společnost CREDIT SUISSE LIFE & PENSIONS POJIŠŤOVNA A.S. je jediným společníkem společnosti WINTISA s.r.o., IČ: 25727192, se sídlem: Lazarská 13/8, Praha 1. Společnost WINTISA s.r.o. je tak vzhledem ke společnosti Credit Suisse Asset Management (Praha) a.s. její sesterskou společností.

Společnost CREDIT SUISSE LIFE & PENSIONS POJIŠŤOVNA A.S. je jediným společníkem společnosti CREDIT SUISSE LIFE & PENSIONS ČESKÁ REPUBLIKA S.R.O. se sídlem Lazarská 13/8, 120 00 Praha 2. Společnost CREDIT SUISSE LIFE & PENSIONS ČESKÁ REPUBLIKA S.R.O., IČ: 25672703, je tak vzhledem ke společnosti Credit Suisse Asset Management (Praha) a.s. její sesterskou společností.

Společnost Winterthur Leben je s podílem 65 % základního kapitálu akcionářem společnosti CREDIT SUISSE LIFE & PENSIONS POJIŠŤOVNA A.S. IČ: 61859524, se sídlem Praha 2, Lazarská 13/8, Česká republika.

Společnost Winterthur Leben je s podílem 79,97 % základního kapitálu akcionářem společnosti CREDIT SUISSE LIFE & PENSIONS PENZIJNÍ FOND A.S. IČ: 61859818, se sídlem Brno, Starobrněnská 335/8, Česká republika. Je tak vzhledem ke společnosti Credit Suisse Asset Management (Praha) a.s. její sesterskou společností.

Společnost Winterthur Versicherungsgesellschaft je s podílem 100 % základního kapitálu jediným vlastníkem společnosti Winterthur Leben.

Společnost Winterthur Versicherungsgesellschaft je dále s podílem 100 % základního kapitálu jediným společníkem společnosti WINDUM s.r.o., IČ: 25085204, se sídlem Lazarská 13/8, Praha 2, Česká republika.

II. Smlouvy a jiné právní úkony

V účetním období byly mezi propojenými osobami uzavřeny následující smlouvy, nebo poskytnuto plnění z již dříve uzavřených smluv:

a)

mezi společnostmi Credit Suisse Asset Management (Praha) a.s. a společností CREDIT SUISSE LIFE & PENSIONS PENZIJNÍ FOND A.S. smlouva o obhospodařování portfolia ze dne 1. 10. 2002

b)

mezi společnostmi Credit Suisse Asset Management (Praha) a.s. a společností CREDIT SUISSE LIFE & PENSIONS POJIŠŤOVNA A.S. smlouva o správě portfolia ze dne 16. 10. 1997

c)

mezi společnostmi Credit Suisse Asset Management (Praha) a.s. a společností CREDIT SUISSE LIFE & PENSIONS ČESKÁ REPUBLIKA S.R.O. smlouva o dodávkách služeb a odborných konzultacích ze dne 21. 7. 2004

d)

mezi společnostmi Credit Suisse Asset Management (Praha) a.s. a společností WINDUM s.r.o. nájemní smlouva ze dne 24. 8. 2000, ukončena dne 7. 6. 2004

e)

mezi společnostmi Credit Suisse Asset Management (Praha) a.s. a společností WINDUM s.r.o. nájemní smlouva ze dne 27.8.2004

f)

mezi společnostmi Credit Suisse Asset Management (Praha) a.s. a společností CREDIT SUISSE LIFE & PENSIONS POJIŠŤOVNA A.S. kupní smlouva o prodeji movitého majetku ze dne 1. 10. 2004

Poskytnutá plnění mezi propojenými osobami nejsou explicitně uvedena, neboť jsou v případě významnosti obsažena přímo v účetní závěrce společnosti.

V zájmu nebo na popud propojených osob nebyly učiněny žádné jiné právní úkony či přijata jiná opatření, která by některou ze stran zvýhodňovaly či znevýhodňovaly.

Na základě výše uvedených smluv nevznikla ovládané osobě újma.

IV. Závěrečná ustanovení

Statutární orgán ovládané osoby prohlašuje, že vypracoval tuto zprávu na základě všech jemu dostupných informací o vztazích mezi propojenými osobami vyhotovované dle

§66a, odst. 9, Obchodního zákoníku pro účetní období od 1. 1. 2004 končící 31. 12. 2004.

V Praze, dne 31.3.2005

Credit Suisse Asset Management (Praha) a.s.



Ing. Kamila Horáčková
Člen představenstva



KPMG Česká republika Audit, s.r.o.
Pobřežní 648/1a
186 00 Praha 8
Česká republika

Telephone +420 222 123 111
Fax +420 222 123 100
Internet www.kpmg.cz

Zpráva auditora pro akcionáře společnosti Credit Suisse Asset Management (Praha) a.s.

Na základě provedeného auditu jsme dne 31. března 2005 vydali o účetní závěrce, která je součástí této výroční zprávy, zprávu následujícího znění:

“Provedli jsme audit přiložené účetní závěrky společnosti Credit Suisse Asset Management (Praha) a.s. k 31. prosinci 2004. Za účetní závěrku je odpovědný statutární orgán společnosti. Naši odpovědností je vyjádřit na základě auditu výrok o této účetní závěrce.


Audit jsme provedli v souladu se zákonem o auditorech a auditorskými směrnicemi Komory auditorů České republiky. Tyto směrnice požadují, abychom audit naplánovali a provedli tak, abychom získali přiměřenou jistotu, že účetní závěrka neobsahuje významné nesprávnosti. Audit zahrnuje výběrové ověření podkladů prokazujících údaje a informace uvedené v účetní závěrce. Audit rovněž zahrnuje posouzení použitých účetních zásad a významných odhadů učiněných společností a zhodnocení celkové prezentace účetní závěrky. Jsme přesvědčeni, že provedený audit poskytuje přiměřený podklad pro vyjádření našeho výroku.


Podle našeho názoru, účetní závěrka podává ve všech významných ohledech věrný a poctivý obraz aktiv, závazků, vlastního kapitálu a finanční situace společnosti Credit Suisse Asset Management (Praha) a.s. k 31. prosinci 2004 a výsledku hospodaření za rok 2004 v souladu se zákonem o účetnictví a příslušnými předpisy České republiky.”

Ověřili jsme též soulad ostatních finančních informací uvedených v této výroční zprávě s auditovanou účetní závěrkou. Podle našeho názoru jsou tyto informace ve všech významných ohledech v souladu s námi ověřenou účetní závěrkou.

Za úplnost a správnost zprávy o vztazích mezi propojenými osobami odpovídá statutární orgán společnosti. Naši odpovědností je ověřit správnost údajů uvedených ve zprávě. Nejistili jsme žádné skutečnosti, které by nás vedly k názoru, že zpráva obsahuje významné nesprávnosti.

V Praze, dne 20. dubna 2005


KPMG Česká republika Audit, s.r.o.
Osvědčení číslo 71


Ing. Pavel Závitkovský
Osvědčení číslo 69

Credit Suisse Asset Management (Praha) a.s.

Lazarská 13/8
120 00 Praha 2

www.cslife.cz