



Výroční zpráva za rok 2005

ČSOB Asset Management, a.s., člen skupiny ČSOB

Obsah

Obsah	2
Základní údaje o Společnosti	3
Vnitřní struktura Společnosti	8
Zpráva představenstva o podnikatelské činnosti Společnosti a stavu jejího majetku v roce 2005	9
Ekonomický vývoj v ČR a vývoj na finančních trzích v roce 2005	12
Zpráva dozorčí rady	17
Kvantitativní ukazatele	18
Zpráva představenstva společnosti o vztazích mezi propojenými osobami	19
Finanční část	
Zpráva auditora	37
Účetní závěrka za rok končící 31. prosince 2005	39
Tabulková část informační povinnosti OCP	61

Základní údaje o Společnosti

Název:	ČSOB Asset Management, a.s., člen skupiny ČSOB
IČ:	63999463
Sídlo společnosti:	Perlová 371/5, 110 00 Praha 1
Založení:	31. prosince 1995 (do obchodního rejstříku zapsána jako Patria Asset Management, a.s.; dne 28. srpna 2002 zapsána změna firmy na ČSOB Asset Management, a.s., dne 10. března 2003 zapsána změna firmy na ČSOB Asset Management, a.s., člen skupiny ČSOB)
Základní kapitál společnosti:	34 mil.Kč
Akcionář:	Patria Finance, a.s. (79,41% na základním kapitálu, 20,59% hlasovacích práv) Československá obchodní banka, a.s. (20,59% na základním kapitálu, 52,94% hlasovacích práv) KBC Asset Management, N.V. (0% na základním kapitálu, 26,47% hlasovacích práv)
Předmět podnikání:	Výkon činností obchodníka s cennými papíry v rozsahu povolení uděleného podle zvláštního zákona

Orgány společnosti k 31. prosinci 2005

Představenstvo:

Předseda představenstva:

Ing. Josef Beneš

Člen představenstva:

Ing. Pavel Tichý

Mgr. Martin Vít

Dozorčí rada:

Předseda dozorčí rady:

Guido Segers

Člen dozorčí rady:

Erwin Schoeters

Stefan Duchateau

Philippe Moreels

Johan De Ryck

Ing. Pavel Kavánek

Orgány společnosti během roku 2005

Představenstvo:

Předseda představenstva:

Ing. Josef Beneš

Den vzniku členství: 24.5.2002

Člen představenstva:

Johan De Ryck

Den vzniku členství: 3.6.2004

Den ukončení členství: 9.12.2005

Ing. Pavel Tichý

Den vzniku členství: 9.12.2005

Mgr. Martin Vít

Den vzniku členství: 3.6.2004

Dozorčí rada:

Předseda dozorčí rady:

Guido Segers

Den vzniku členství: 26.9.2003

Člen dozorčí rady:

Erwin Schoeters

Den vzniku členství: 12.7.2001

Stefan Duchateau

Den vzniku členství: 26.9.2003

Philippe Moreels

Den vzniku členství: 26.9.2003

Patrick Daems

Den vzniku členství: 26.9.2003

Den ukončení členství: 10.6.2005

Mgr. Jan Lamser

Den vzniku členství: 10.6.2005

Den ukončení členství: 28.12.2005

Johan De Ryck

Den vzniku členství: 28.12.2005

Ing. Pavel Kavánek

Den vzniku členství: 26.9.2003

Představenstvo

Ing. Josef Beneš – předseda představenstva (od 24.5.2002 - dosud)

Je absolventem Vysoké školy ekonomické, fakulty financí a bankovníctví, School of International Affairs and Business School.

Od roku 1992 do roku 1994 byl zaměstnán v České národní bance, kde zastával funkci junior analytika peněžního oddělení. V roce 1995 byl zaměstnán ve Světové bance na pozici asistenta bankovního poradce. Od roku 1996 do roku 2000 byl zaměstnán u společnosti Investiční a Poštovní banka, a.s., kde zastával funkci vedoucího dealera a treasury. Od roku 2000 do roku 2002 byl zaměstnán u Standard Bank Ltd., kde zastával funkci ředitele pro místní rozvojové trhy. V současné době působí na pozici generálního ředitele společnosti ČSOB Asset Management, a.s., člen skupiny ČSOB. Členství v orgánech jiných společností: předseda představenstva ČSOB Asset Management, správ. spol., a.s.; předseda představenstva ČSOB d.s.s., a.s.; člen dozorčí rady ČSOB distribution, a.s., člen dozorčí rady ČSOB Investiční společnosti, a.s.

Ing. Pavel Tichý – člen (od 9.12.2005 – dosud)

Je absolventem Vysoké školy ekonomické, fakulty financí a bankovníctví, 10/93 makléřská licence. Od roku 1993 do roku 1996 byl zaměstnán v Pragobance, kde zastával funkci vedoucího oddělení portfoliomanagementu, obchodování s cennými papíry na primárním a sekundárním trhu. Od roku 1996 do roku 2000 byl zaměstnán ve společnosti Investiční a Poštovní banka, a.s., kde zastával funkci vedoucího oddělení Fixed Income, obchodování s dluhopisy na primárním a sekundárním trhu, obchodování na středoevropských trzích. Od roku 2000 do roku 2002 byl zaměstnán u Standard Bank London, kde zastával funkci tradera na emerging markets. Od roku 2002 do roku 2003 byl ve společnosti ČSOB IS, a.s. členem představenstva, pověřeným řízením společnosti, odpovědným za portfoliomanagement. Od roku 2003 do roku 2004 byl ve společnosti První Investiční, a.s., pak ČSOB IS, a.s. ve funkci předseda představenstva, generální ředitel, odpovědný za portfoliomanagement. V současné době působí ve společnostech ČSOB Investiční společnost, a.s., člen skupiny ČSOB a ČSOB Asset Management, a.s., člen skupiny ČSOB na pozici výkonného ředitele útvaru řízení portfolií.

Mgr. Martin Vít – člen (od 3.6.2004 – dosud)

Je absolventem Právnické fakulty Univerzity Karlovy v Praze. V letech 2001 – 2002 působil jako právník společnosti OB Invest, investiční společnost, a.s., (současný název ČSOB Investiční společnost, a.s., člen skupiny ČSOB). Od roku 2002 působí ve společnosti ČSOB Asset Management, a.s., člen skupiny ČSOB, kde do roku 2003 zastával funkci prokuristy a vedoucího právního oddělení. Od roku 2004 je členem představenstva ČSOB AM. Členství v orgánech jiných společností: člen dozorčí rady ČSOB Investiční společnost, a.s., člen skupiny ČSOB do 8.12.2005.

Dozorčí rada

Ing. Pavel Kavánek – člen (od 26.9.2003 - dosud)

Absolvent VŠE a The Pew Economic Freedom Fellowship na Georgetown University. V ČSOB pracuje od roku 1972, od roku 1991 je členem představenstva banky a od roku 1993 je předsedou představenstva a generálním ředitelem ČSOB.

Členství v orgánech jiných společností: místopředseda dozorčí rady ČMSS, president ČBA, předseda dozorčí rady Nadace Dagmar a Václava Havlových.

Patrick Daems – člen (od 26.9.2003 – do 10.6.2005)

Získal univerzitní vzdělání zaměřené na ekonomické vědy na U.F.S.I.A. (University Antwerp) v Belgii a titul M.B.A. z University v USA. Nejprve pracoval pro OSN, poté v belgické pobočce First Interstate Bank. Od roku 1980 pracoval jako její reprezentant ve Frankfurtu. V dalších letech pracoval jako vedoucí korporátního bankovnínictví banky v Los Angeles. Od roku 1987 do roku 1992 byl zaměstnán u Swiss Bank Corporation v USA jako manažer v Jihozápadní korporátní bankovní divizi. Od roku 1992 byl zaměstnancem Kredietbank (která se stala později součástí KBC Bank) nejprve jako vedoucí reprezentant v Los Angeles, potom v Bruselu jako vedoucí korporátní divize ústředí. Od roku 1997 byl generálním manažerem mezinárodního bankovnínictví v ústředí banky v Bruselu.

Členství v orgánech jiných společností: předseda dozorčí rady ČSOB Investment Banking Services a.s., člen představenstva a vrchní ředitel ČSOB.

Erwin Schoeters – člen (od 12.7.2001 - dosud)

Absolvent Katholieke Universiteit Leuven; Fiscale Hogeschool Brussel.

Od roku 1992 pracoval v Kredietbank, dále pak v KBC bank jako vedoucí odboru produktů a marketingu. V současné době působí ve společnosti KBC Asset Management jako ředitel odboru marketingu a obchodního rozvoje.

Guido Segers – předseda (od 26.9.2003 - dosud)

Je absolventem Katholieke Universiteit Leuven, Belgie.

Od roku 1986 působí v centrále společnosti KBC Bank, kde mj. zastával funkci ředitele divize mezinárodních úvěrů, mezinárodní divize řízení rizik, nebo funkci náměstka ředitele. Od roku 1998 zastával funkci generálního ředitele, ředitelství kontroly a účetnictví, od roku 2003 do současnosti zastává funkci generálního ředitele a člena řídicího výboru KBC Bank N.V., dále je členem řídicího výboru KBC Group N.V.

Stefan Duchateau – člen (od 26.9.2003 - dosud)

Je absolventem Svobodné univerzity v Bruselu.

Před rokem 1998 působil jako ředitel divize řízení investic ve společnosti Kredietbank. Od roku 1998 působil jako generální ředitel – řízení aktiv a investic skupiny KBC. Od roku 2000 zastává funkci předsedy řídicího výboru společnosti KBC Asset Management N.V.

Dále zastává funkci předsedy belgické asociace správců fondů a místopředsedy belgické federace finančních institucí Febelfin.

Philippe Moreels – člen (od 26.9.2003 - dosud)

Získal univerzitní vzdělání zaměřené na počítačové a sociální vědy v Belgii, studium obchodního řízení na Solvay Business School ukončeno diplomem Handelsingenieur Solvay. Pracovní kariéru začal jako analytik penzijního fondu v Unilever Group a zde také pracoval jako vnitřní auditor. Dále po dobu sedmi let pracoval jako vedoucí Back office ve skupině Standard Chartered Bank/Westdeutsche Landesbank. Od roku 1993, do vstupu do ČSOB, pracoval v Tatra bance Bratislava na Slovensku, nejprve jako operační manažer a od roku 1998 jako člen představenstva. Od 1.3.2002 je členem představenstva a vrchním ředitelem ČSOB.

Členství v orgánech jiných společností: člen představenstva ČSOB, člen dozorčí rady ČSOB Asset Management, správ. spol. a.s., předseda dozorčí rady ČMHB, člen dozorčí rady ČMSS, předseda dozorčí rady ČSOB Stavebná sporitelňa, člen dozorčí rady ČSOB Poist'ovňa, předseda dozorčí rady ČSOB distribution, předseda dozorčí rady ČSOB d.s.s., předseda dozorčí rady Business Center.

Johan De Ryck – člen (od 28.12.2005 - dosud)

Je absolventem Vrije Universiteit v Bruselu, se zaměřením na aplikovanou ekonomii.

Od roku 1996 do současnosti působí ve společnosti KBC Asset Management N. V., kde od r. 2002 vykonává funkci regionálního ředitele pro střední Evropu.

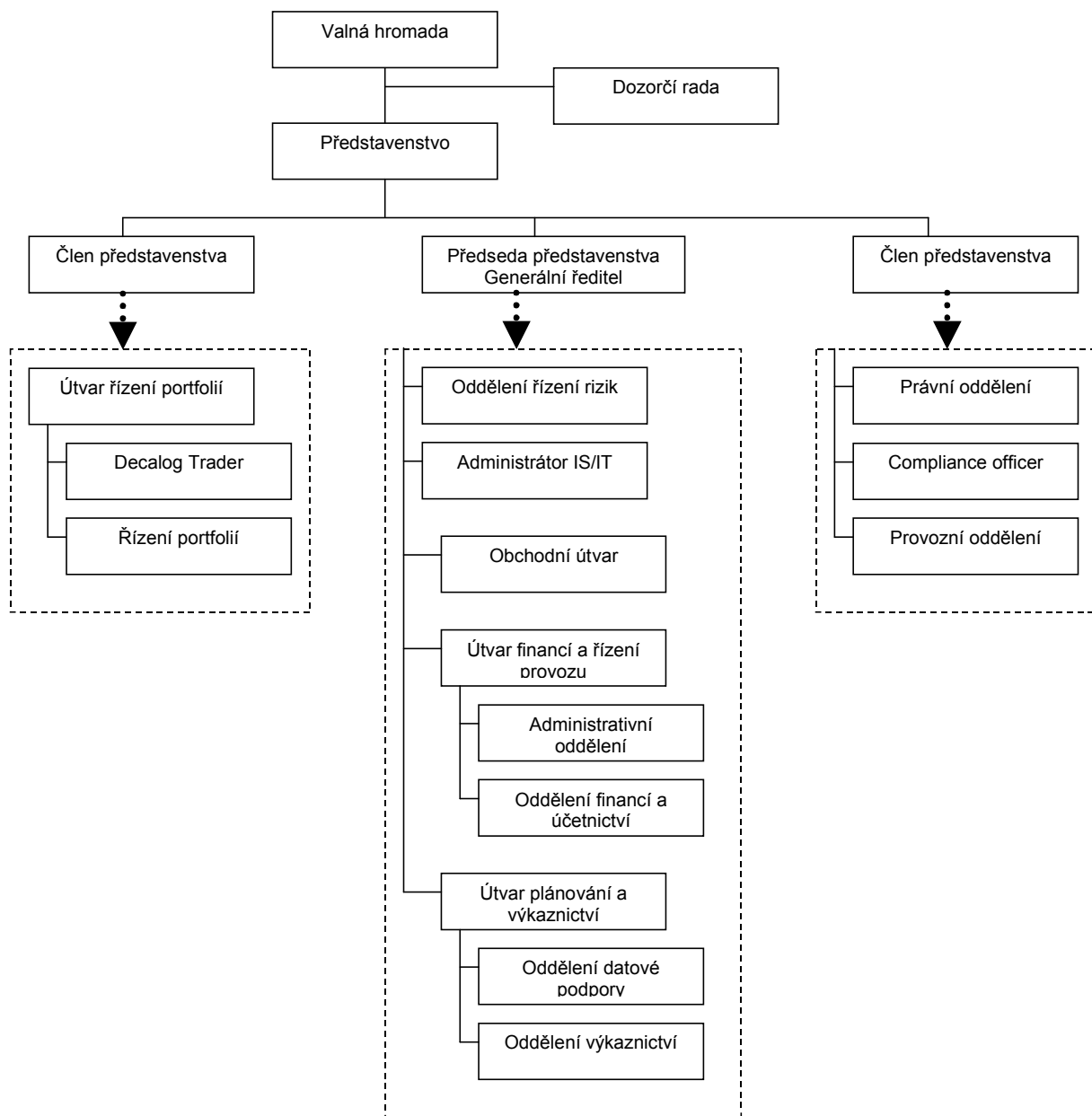
Členství v orgánech jiných společností: předseda představenstva ČSOB Investiční společnosti, a.s.

Mgr. Jan Lamsar – člen (od 10.6.2005 – do 28.12.2005)

Je absolventem Matematicko-fyzikální fakulty UK, VŠE a Ecole des Hautes Etudes Commerciales v Paříži. V ČSOB, a.s. působí od roku 1995. V roce 1998 se stal ředitelem strategického rozvoje a od roku 1999 je vrchním ředitelem ČSOB.

Členství v orgánech jiných společností: člen dozorčí rady ČMSS, člen představenstva ČSOB.

Vnitřní struktura Společnosti



Údaje o průměrném počtu zaměstnanců

<i>k 31.12.2004</i>	<i>k 31.12.2005</i>
28	30

V majetku členů představenstva a dozorčí rady nebyly k 31. prosinci 2005 žádné akcie Společnosti.

Údaje o nabytých vlastních akciích

Společnost nevlastní žádné vlastní akcie.

Zpráva představenstva o podnikatelské činnosti Společnosti a stavu jejího majetku v roce 2005

HISTORIE

Společnost ČSOB Asset Management, a.s., člen skupiny ČSOB (dále jen „Společnost“) byla založena v roce 1995 společností Patria Finance, a.s. (dále jen „Patria Finance“), a to jako její stoprocentně vlastněná dceřiná společnost (původně Patria Asset Management, a.s.). Již od svého vzniku se Společnost řadila mezi přední obhospodařovatele aktiv v České republice. Koncem roku 2000 se Společnost stala součástí skupiny KBC, do které již od roku 1999 patřila rovněž Československá obchodní banka, a.s. (dále jen „ČSOB“). Přírozeným dalším krokem skupiny KBC byla tedy snaha o využití synergií, které se mezi skupinami Patria Finance a ČSOB v rámci České republiky z pohledu KBC nabízely.

Zásadním krokem k realizaci tohoto strategického plánu bylo nabytí 20% podílu ve Společnosti bankou ČSOB, a to navýšením základního kapitálu Společnosti vkladem akcií společnosti OB Invest, investiční společnost, a.s. (dále jen „OB Invest“). V souvislosti s tímto krokem došlo k převodu většiny hlasovacích práv akcionáře Patria Finance na ČSOB a rovněž ke změně obchodní firmy Společnosti na ČSOB Asset Management, a.s. ČSOB ukončila v roce 2002 poskytování investiční služby obhospodařování cenných papírů s tím, že tyto služby bude nadále v rámci společnosti skupiny KBC v České republice poskytovat výhradně Společnost. Od roku 2002 až do současnosti se dále prohlubovala spolupráce v rámci skupiny KBC, což vyústilo v nabytí více než 25% hlasovacích práv na Společnosti ze strany KBC Asset Management.

FILOZOFIE SPOLEČNOSTI

Společnost nabízí komplexní služby v oblasti obhospodařování klientských aktiv prostřednictvím investic do cenných papírů a jiných investičních instrumentů. Přístup k investování je založen na důkladné analýze makroekonomického prostředí, akciového trhu, trhu dluhopisů a na fundamentální analýze jednotlivých společností. V této oblasti využívá Společnost kromě zkušeností svých zaměstnanců také výsledky studií analytického útvaru ČSOB a v oblasti akciových investic rovněž Patria Finance. Společnost uplatňuje v rámci obhospodařování majetku svých klientů disciplinovaný investiční proces, ve kterém jsou zásadní taktická a strategická rozhodnutí činěna investičním výborem, složeným z vedoucích pracovníků Společnosti a dalších specialistů. Za následnou realizaci odsouhlasené investiční strategie zodpovídá manažer portfolia.

Společnost plně respektuje specifika českého trhu a současně se snaží o to, aby její produkty splňovaly mezinárodní standardy a zvyklosti. Společnost ve svém přístupu ke správě klientských aktiv vychází vstřícně rozdílným možnostem svých klientů a uplatňuje individuální přístup k jejich požadavkům na strukturu portfolia, rizikovost, časový horizont, míru likvidity, specifické daňové podmínky atd.

OBCHODNÍ VÝSLEDKY

Z obchodního hlediska byl rok 2005 velmi úspěšný. Společnost zvýšila počet klientů o několik desítek a dále diverzifikovala klientskou základnu. Mezi klienty společnosti se řadí pojišťovny, penzijní fondy, města a obce, obchodní, výrobní a energetické společnosti, odborové organizace, nadace a jiné neziskové organizace, a rovněž klienti z řad fyzických osob. Společnost také spravuje aktiva vybraných zahraničních fondů ze skupiny KBC.

Dalším úspěchem bylo zvýšení objemu obhospodařovaného majetku – majetek se zvýšil proti roku 2004 o 35 mld a dosáhl tak v roce 2005 výše 78 mld. Kč, což představuje v porovnání s předchozím rokem nárůst o téměř 81 %. Tento růst byl tažen zájmem o sofistikované služby správy aktiv skupiny ČSOB,

obzvláště v segmentu státní správy a malých a středních podniků – těmto klientům je společnost ČSOB AM schopna nabídnout služby „na míru“. Zároveň rostl objem aktiv skupinových klientů a zahraničních fondů ze skupiny KBC.

Celková výše objemu obhospodařovaného majetku představuje podle dostupných údajů 25,6% podíl na českém trhu. Na segmentu trhu správy aktiv pro fyzické osoby pak společnost dosáhla podílu 53,3 %.

Při získávání i obsluze klientů Společnost úzce spolupracuje s pobočkami a klientskými útvary ČSOB. Důležitou roli hraje spolupráce se segmenty privátního bankovníctví ČSOB při obsluze vybraných klientů (růst objemu spravovaného majetku těchto klientů v roce 2005 o 13,8% na 9,4 mld Kč) a segmenty SME a korporátního bankovníctví (růst o 93,8% na 6,4 mld Kč).

FINANČNÍ VÝSLEDKY

Hospodaření Společnosti bylo pozitivním způsobem ovlivněno růstem obhospodařovaného majetku. V roce 2005 dosáhla Společnost čistého zisku ve výši 88 394 tis. Kč, tedy hodnoty více než dvojnásobné v porovnání s rokem 2004. Hodnota vlastního kapitálu společnosti na konci roku 2005 činila 285 085 tis. Kč.

Z hlediska celkových výnosů byly nejvýznamnější položkou poplatky za obhospodařování portfolií institucionálních klientů (právnických osob), které představovaly přibližně 47% z celkových výnosů a dále poplatky za obhospodařování zahraničních otevřených podílových fondů (31% z celkových výnosů). Poplatky za obhospodařování portfolií fyzických osob představovaly zhruba 15 % z celkových výnosů. Zbývající část výnosů byla tvořena zejména ostatními výnosy z poplatků a provizí (např. za investiční poradenství) a úrokovými výnosy.

Společnost rovněž zefektivnila činnosti souvisejících s obhospodařováním majetku klientů. Zatímco v roce 2004 obhospodařovala Společnost majetek klientů s vynaložením správních nákladů ve výši 1,26 Kč na 1 tis. obhospodařovaného majetku, v roce 2005 se podařilo tento podíl snížit na 0,88 Kč.

ŘÍZENÍ RIZIK

Společnost považuje efektivní řízení rizik při obhospodařování klientských aktiv za jednu ze svých hlavních priorit. Z tohoto důvodu jsou průběžně sledovány a řízeny veškeré hlavní zdroje rizik. Velký důraz je kladen na důsledné řízení kreditních, likviditních, tržních a operačních rizik v rámci obhospodařování portfolií cenných papírů klientů Společnosti, a dále na kontrolu dodržování platných zákonů a smluvních ujednání s klienty.

ČINNOST DCEŘINÉ SPOLEČNOSTI ČSOB INVESTIČNÍ SPOLEČNOST, A.S., ČLEN SKUPINY ČSOB

Společnost ČSOB Asset Management ovládá ČSOB Investiční společnost (dále jen „ČSOB IS“), a to prostřednictvím vykonávání hlasovacích práv k více než 80% akcií ČSOB IS. Následují základní informace o hospodaření této dceřiné společnosti:

Hospodaření ČSOB IS v roce 2005 ovlivnily zejména dva faktory: vývoj objemu obhospodařovaného majetku (a s tím spojený pokles výnosů) a aktivní řízení nákladů.

Objem obhospodařovaného majetku investiční ČSOB IS meziročně poklesl ze 13,025 mld na 11,3 mld Kč. K odlivu majetku došlo zejména v tzv. ex-privatizačních fondech (meziroční pokles o 3,5 mld Kč), ve kterých postupně zrealizovali své investice významní podílníci. Největší odkupy těchto podílníků probíhaly po vzájemné dohodě se společností a byly definitivně dokončeny v červnu 2005. Paralelně

probíhala příprava na sloučení ex-privatizačních fondů do jednoho – ČSOB fondu bohatství, ke kterému došlo na přelomu prvního a druhého pololetí 2005.

V ostatních fondech majetek rostl, například v ČSOB středoevropském fondu se ztrojnásobil na 1,59 miliardy korun. Společnost dále vytvořila nový otevřený podílový fond ČSOB dluhopisových příležitostí, do kterého podílníci investovali více než půl miliardy korun.

Nižší objem majetku vedl k meziročnímu poklesu nejvýznamnějšího výnosu – obhospodařovatelské odměny. Čisté poplatky a provize proto klesly ze 287,7 mil. Kč v roce 2004 na 173,7 mil. Kč v roce 2005. Na straně nákladů se podařilo, v porovnání s rokem 2004, snížit správní náklady o 15,4 mil. (tj. o více než jednu pětinu) Kč. Z toho personální náklady zůstaly srovnatelné s rokem 2004. ČSOB IS dosáhla v roce 2005 zisku po zdanění ve výši 101,4 mil. Kč.

SPOLUPRÁCE V RÁMCI FINANČNÍ SKUPINY ČSOB

Skupina ČSOB v současné době poskytuje klientům finanční služby zejména v následujících oblastech: stavební spoření a hypoteční úvěry, životní a neživotní pojištění, správu aktiv, nástroje kolektivního investování, penzijní připojištění, leasing a factoring. Tržní podíl staví jednotlivé společnosti ze Skupiny ČSOB do významné pozice v jejich oboru podnikání v České republice i na Slovensku. Skupina ČSOB se zaměřuje na plné využívání svého obchodního potenciálu daného silnou klientskou základnou a rozsáhlým distribučním dosahem celé Skupiny s cílem komplexně uspokojovat veškeré finanční potřeby klientů.

Mezi nejdůležitější klienty Společnosti v tomto smyslu patří například ČSOB Pojišťovna, a.s., člen holdingu ČSOB, ČSOB Penzijní fond Stabilita a.s. a ČSOB Penzijní fond Progres a.s.

Neméně významnou oblastí aktivit Společnosti je také správa aktiv a investiční poradenství ve vztahu k vybraným korunovým fondům skupiny KBC.

VÝHLED DO ROKU 2006

Pro rok 2006 plánuje Společnost rozšíření nabídky produktů o strukturované investiční strategie a o možnost investování do aktiv s nemovitostním podkladovým rizikem. Pokračovat bude velmi těsná spolupráce v rámci skupiny ČSOB a KBC, a to zejména v obchodní, produktové a procesní oblasti.

V Praze dne 29. března 2006

Ing. Josef Beneš
předseda představenstva

Mgr. Martin Vít
člen představenstva

ČESKÁ EKONOMIKA

Rok 2005 s největší pravděpodobností přinesl největší hospodářský růst za posledních deset let. I při rekordním růstu ekonomiky zůstává míra inflace na relativně nízkých úrovních a teprve na podzim se meziroční inflace vrátila do cílového intervalu České národní banky. Rychlý růst hospodářství se začíná projevat i na trhu práce, kde dochází k mírnému poklesu míry nezaměstnanosti, zatímco růst mezd zůstává umírněný. Zrychlení HDP se navíc projevilo i v příznivějším plnění státního rozpočtu a následně i celých veřejných financí. Navzdory výrazně příznivějšímu výsledku hospodaření státního rozpočtu se státní dluh zvýšil o zhruba 98 mld. na 694 mld. korun. Díky přebytkovému zahraničním obchodu se prudce zlepšil i vývoj běžného účtu platební bilance, který je hladce pokrýván přílivem dlouhodobého zahraničního kapitálu.

Ekonomický růst České republiky za celý rok 2005 dosáhl 6,0 %. Motorem ekonomiky zůstává export díky rozvoji nových kapacit a postupnému oživení poptávky zejména ve starých členských zemích EU. Rok 2006 zřejmě přinese mírné zpomalení tempa hospodářského růstu, které by podle našich odhadů mohlo dosáhnout zhruba 4,4 %. I v letošním roce se bude na růstu exportu i celé ekonomiky podílet rozjezd nového závodu automobilky TPCA. Česká republika má navíc šanci posílit svoji pozici v automobilovém průmyslu a zajistit si tak rychlý růst HDP i v dalších letech, pokud získá avizovanou investici automobilky Hyundai.

Inflace, která je v centru pozornosti ČNB, zůstávala až do srpna pod dolní hranici cílového intervalu centrální banky. Teprve zdražení pohonných hmot a zemního plynu způsobené vysokou poptávkou na trhu v souvislosti s hurikány v USA vrátilo inflaci zpět do cílového intervalu. Zhoršení výhledu světových cen surovin bylo jedním z důvodů pro zvýšení inflační prognózy ČNB, které nakonec vedlo i ke zvýšení hlavní úrokové sazby centrální banky o čtvrt procentního bodu a k nastolení dalšího očekávání vzestupu oficiálních sazeb. Prudký vzestup cen surovin se však, podle očekávání, ukázal jako dočasný, a tak závěr roku přinesl pokles inflace až k dolní hranici cílového pásma. Výše uvedený vývoj se odrazil i na dluhopisovém trhu a to růstem výnosů, který pokračoval až do listopadu. Následné zmírnění inflačních očekávání a růst cen dluhopisů na hlavních trzích v zahraničí poté vedl k návratu výnosů k nižším úrovním i na českém trhu.

Letošní rok přinese dočasné zvýšení meziroční inflace, na kterém se budou podílet především deregulace a zvýšení spotřebních daní z tabáku. Inflace si i nadále udrží nákladový charakter, zatímco poptávkové tlaky zůstanou utlumeny. Inflace by proto měla dočasně mírně vzrůst, avšak stále zůstane pod cílovou tříprocentní hranici ČNB. Očekáváme, že nová prognóza ČNB, kterou bude bankovní rada projednávat už v lednu, bude výrazně příznivější než ta říjnová. Centrální banka proto nemá důvod pospíchat se zvyšováním úrokových sazeb, zvláště ne v situaci relativně rychlého posilování české koruny. Koruna bude pravděpodobně díky velmi dobrým fundamentům posilovat i v letošním roce a dosáhne tak nových historických maxim. Prostor pro další zvýšení úrokových sazeb proto vznikne teprve až se k podobnému kroku odhodlá i ECB.

DEVIZOVÝ TRH

Rok 2005 byl pro korunu opět příznivý, když posílila na nové historické minimum 28,80 EUR/CZK. Pro korunu byl příznivý zejména začátek a konec minulého roku. Naopak ve druhém čtvrtletí se koruna dostala pod silný tlak a oslabila.

Stejně jako v předchozích letech korunu ovlivňoval především vývoj atmosféry v celém regionu. Domácí události korunu prakticky neovlivňovaly s výjimkou nečekaného zvýšení úrokových sazeb. Posílení v prvním čtvrtletí táhl zejména příliv investic do vysoce úročených polských a maďarských dluhopisů.

Oslabení ve druhém čtvrtletí pak odstartoval odliv zahraničních investic z regionu po výrazném růstu výnosů dolarových dluhopisů. K tomu se přidala i obava z dopadu očekávaného francouzského „NE“ evropské ústavě na středoevropský region. Konečně, nervozitu vyvolávaly i snahy o vyhlášení předčasných voleb v Polsku.

Na začátku prázdnin ale všechny tyto hrozby odezněly a celý region se postupně vzpamatoval z jarních ztrát. Dobře nastartované oživení středoevropských měn zabrzdlily v září finanční skandály v Maďarsku a nečekaný (negativní) výsledek parlamentních voleb v Polsku. Koruna se ale dokázala vymanit z negativního vlivu zlatého a forintu, a tak přestála první podzimní měsíce jen s menšími ztrátami. Pomohlo jí i nečekané zvýšení českých úrokových sazeb, které vzbudilo naději mezi obchodníky, že české sazby porostou rychleji, než eurové.

Závěr roku přinesl další vlnu posílení, kterou nastartovalo schválení nové menšinové vlády v Polsku. Další významný pozitivní impuls dostala pak koruna od vstupu slovenské koruny do ERM II.

ÚROKOVÉ SAZBY A DLUHOPISOVÝ TRH

Ceny českých dluhopisů v průběhu minulého roku vzrostly. Vývoj byl ovlivněn vedle úrokové politiky ČNB, především cenovými pohyby eurových dluhopisů. Pozitivní náladu také dokreslovaly lepší výsledky hospodaření státního rozpočtu, které snížily požadavky na přísun dluhopisů z původně plánovaných 136,4 miliard CZK na 122,6 miliard CZK. V prvním pololetí ČNB nejprve v lednu, březnu a dubnu snížila úrokové sazby až na 1,75%. Do poloviny července tak výnosy klesaly. Po rekordní hurikánové sezóně v USA a raketovém růstu cen ropy se však investoři na klíčových zahraničních trzích začali obávat rostoucí inflace, a české dluhopisy v souladu s vývojem v eurozóně začaly ztrácet. V říjnu pak ČNB trhy opět překvapila a zvedla preventivně základní úrokovou sazbu o 25 bps. Výnosy skokově vzrostly až o 30 bps. Pod vlivem pozitivní nálady na klíčových zahraničních trzích a lepších výsledků českého státního rozpočtu pak do konce roku většina splatností smazala část svých předchozích ztrát přibližně o 20 bps.

EUROZÓNA

Ekonomická situace EMU se ani v roce 2005 nijak výrazněji nezlepšila. Prognózy nastartování ekonomického růstu se nenaplnily. Naopak, odhady růstu se začaly snižovat, když statistická data vykazovala zpravidla horší údaje, než se čekalo. Růst HDP v roce 2005 pravděpodobně znovu nedosáhne hranice 2% a ačkoliv se koncem roku 2005 zdálo, že evropské ekonomiky nabírají znovu dech, v porovnání s růstem HDP v USA to stále není vývoj oslňující.

Rok 2005 nebyl v Evropě nijak úspěšný ani v boji s inflací. Pouze na jeho samém začátku klesla inflace na 1,9% y/y, tj pod inflační cíl ECB. Ještě koncem prvního pololetí se zdálo, že ropný cenový šok bude překonán, nový růst cen ropy však přivedl v září inflaci až na 2,6%. Protože cílem ECB je udržet cenovou stabilitu, množily se pověsti o možném zvýšení sazeb i v eurozóně. Tlak podnikatelských kruhů a politiků na udržení sazeb na nízké úrovni však po většinu roku tomuto kroku bránil. Teprve začátkem prosince s náznaky zvýšení tempa růstu se ECB odhodlala ke zvýšení sazeb na 2,25%. Podle většinového přesvědčení by podobný krok v roce 2006 měla provést ještě nejméně dvakrát.

I když se ekonomická situace nevyvíjela podle optimistických scénářů, daleko méně optimismu vzbuzoval vývoj na politické scéně. Odmítnutí euroústavy ve Francii a Holandsku přidalo na síle euroskeptikům. Dohadování o rozpočtu pak koncem roku jen podtrhlo obtíže při sjednocování Evropy.

Problémem zemí EMU zůstává nízká domácí poptávka, růst pak zajišťuje převážně poptávka zahraniční. Pozice Evropy se částečně zlepšila s oslabováním společné měny vůči dolaru. Koncem roku pak začaly růst různé předstihové ukazatele podnikatelského i spotřebitelského optimismu. Přesto je zřejmé, že přehnané očekávání hospodářského růstu v evropském prostoru není reálné ani v tomto roce a že oživení bude postupovat spíše zvolna.

VÝVOJ KURZU EURA VŮČI DOLARU

Euro vůči dolaru v průběhu roku 2005 ztratilo téměř 13%, když kurs EUR/USD končil v roce 2004 na 1,3574, v roce 2005 pak na 1,1829. Obavy z vysokého deficitu amerického rozpočtu a zahraničního obchodu, které převládaly začátkem roku, zvolna překonával růst amerických úrokových sazeb, které nabízely vyšší výnos s výhledem, že jejich růst bude ještě nějaký čas pokračovat. Další výhodou pro dolar byla možnost amerických firem repatriovat do konce roku 2005 zisky ze zahraničí při snížené daňové sazbě.

V neprospěch společné měny působily do počátku roku rovněž fundamentální ekonomické důvody. Růst ekonomiky za Atlantikem byl silnější, zatímco ten evropský se kolem poloviny roku zpomalil, zřejmě ani v roce 2006 se evropské tempo růstu nesrovná s americkým.

Přes zmíněné slabiny EMU je však náhled světových trhů vůči společné měně poměrně příznivý. Po oslabení dolaru v minulých letech začala řada centrálních bank a dalších finančních institucí diverzifikovat svá portfolia a euro se začalo jevit tou vhodnou měnou pro náhradu, zvláště když nízké úroky diskvalifikovaly švýcarský frank a japonský yen. Nevýhodou dolaru také zůstává jeho intenzivnější reakce na negativní zprávy ať již z ekonomické nebo politické sféry.

Možnosti výraznějších změn eura vůči dolaru jsou však omezené. Měnový pár sotva na jedné straně dosáhne kurzu 1:1, na druhé straně síla americké ekonomiky by neměla nechat poklesnout dolar výrazněji přes 1,3. Určité oslabení dolaru lze ale předpokládat, protože cyklus růstu amerických úrokových sazeb se chýlí ke konci, zatímco evropské sazby by měly růst.

ÚROKOVÉ SAZBY A DLUHOPISOVÝ TRH

V eurozóně v průběhu minulého roku vzrostl krátký konec výnosové křivky o 30 až 50 bps, zatímco výnosy delších splatností spadly o 40-70 bps. Došlo tak k výraznému zploštění výnosové křivky, když se rozpětí mezi výnosem dvouletého a desetiletého dluhopisu smrštilo ze 120 na 45 bps. V první polovině roku investoři ještě věřili spíše ve stabilitu, popřípadě pokles úrokových sazeb. Především výnosy delších splatností tak při slabém výkonu hospodářství eurozóny klesaly.

Výrazná nejistota v souvislosti s rekordně silnou hurikánovou sezónou v USA pak poslala výnos desetiletého dluhopisu v září až na rekordně nízkou hodnotu 3,00%. Rostoucí ceny ropy ale následně začaly výrazněji ohrožovat inflační cíle ECB. Když zářijová inflace vyskočila až na 2,6% a hospodářství největších ekonomik eurozóny v pololetí začalo vykazovat výraznější známky oživení, nabraly ještě větší komentáře z ECB na intenzitě a nakonec vyvrcholily v prosincové zvýšení sazeb o 25 bps. Výnosy kratších splatností následně dále vzrostly, zatímco u delších splatností dosáhly výnosy vrcholu na začátku listopadu a do konce roku už pak pouze zvolna zpevňovaly.

AKCIOVÝ TRH

Evropský akciový trh vzrostl i v roce 2005. Hlavní index nejvýznamnějších padesáti podniků zemí EMU EuroStoxx50 přidal 21,3%, index obdobných padesáti podniků z celé EU se zvýšil o 20,7%, přidaly i všechny indexy národní. Z jednotlivých zemí pak např. německý DAX30 vzrostl o 27%, švýcarský SMI o 33%, londýnský FTSE o 16,7%. Nejúspěšnější ze zemí EMU byla tentokrát burza ve Vídni, její index ATX si připsal 50,8%.

Z jednotlivých oborů se dařilo energetickým a ropným společnostem, kterým vysoká cena ropy a dalších energií zajistila dostatečné zisky. Ještě lépe se však dařilo společnostem těžícím barevné a vzácné kovy, po nichž po letech stagnace prudce vzrostla poptávka. Dařilo se i pojišťovněm a to i přes katastrofy, které

postihly především okolí mexického zálivu. Dalším výnosným sektorem byly společnosti farmacie. Obavy především z ptací chřipky a možných dalších epidemií vynesla vzhůru akcie výrobců léčiv, např. producent léku Tamiflu švýcarský Roche přidal přes 50%. Pokles v loňském roce zaznamenali telefonní operátoři.

VÝVOJ EKONOMIKY USA

Americká ekonomika si loni udržela vysoké tempo růstu stejně jako v roce 2004. Růst HDP sice mírně zpomalil z 4,2% na odhadovaných 3,7%, přesto výrazně překračuje tempo růstu eurozóny. Během roku prošla ekonomika určitými výkyvy. Kritický byl zejména začátek druhého čtvrtletí, kdy data ukazovala viditelné zpomalení ekonomiky. Třetí čtvrtletí ale zcela rozptýlilo obavy, když ekonomika obnovila předchozí rychlý růst. Velké obavy vzbudily na začátku podzimu hurikány, které silně poničily jih USA a skokově zvýšily ceny ropy. Ovšem ani obava z negativního vlivu vysokých cen ropy na ekonomiku se nakonec nepotvrdila. Za mírným zpomalením je jak nižší růst soukromé spotřeby tak i mírně nižší investiční aktivita.

Návrat ekonomiky k potenciálnímu růstu se pochopitelně projevil i na trhu práce. Ekonomika nyní generuje zhruba 200 tisíc nových pracovních míst měsíčně, což již téměř odpovídá konci 90.let, kdy byl růst hospodářství naposledy na cyklickém maximu. Míra nezaměstnanosti proto loni klesla na 4,9 %.

Lepší situace ekonomiky se pochopitelně odrazila i ve vyšším růstu cen. Meziroční inflace vloni v září vystoupila až na 4,7 %, což již začalo znepokojovat i centrální banku. Za tímto růstem byl převážně rekordní vzestup cen ropy, ovšem i jádrová inflace (nezahrnuje ropu a potraviny) loni zvýšila tempo růstu. Její růst byl nejsilnější v prvním čtvrtletí, kdy dosáhl až 2,4 %. Fed považuje za přijatelný růst jádrové inflace do 2 %. Na minimum (1,1 %) byla jádrová inflace na konci stagnace ekonomiky v roce 2003. Výrazné zvýšení úrokových sazeb ale zabrzdlilo další růst a přineslo její stabilizaci okolo 2 %.

Solidní stav ekonomiky je patrný i z vývoje mezd. Jestliže na začátku roku 2004 dosahoval meziroční růst mezd pouhých 1,6 %, na konci loňského roku se přehoupl přes tři procenta. To znamená, že loni se růst ekonomiky plně projevil i na pracovním trhu, který na počátku tohoto ekonomického cyklu zaostával.

Silná domácí poptávka ale má i odvrácenou tvář a tím je stále se zvyšující schodek zahraničního obchodu. Sezónně očištěný měsíční schodek obchodu v říjnu vyšplhal na nový rekord 69 mld. USD, když v průběhu předchozího roku se pohyboval okolo 55 mld. USD. Na zhoršení má ale velký podíl i rekordní růst cen ropy. Celkově schodek běžného účtu nyní dosahuje 6,2 % HDP. Zahraniční investice do amerických cenných papírů jsou ale stále dostatečné pro financování tohoto schodku.

Americké administrativě se daří pomalu snižovat vysoký schodek rozpočtu. Ten v minulém finančním roce klesl na 317 mld. USD, když předchozí rok dosáhl dlouhodobého maxima 413 mld. USD. Přitom ale ještě v roce 2001 byl rozpočet v přebytku.

ÚROKOVÉ SAZBY A DLUHOPISOVÝ TRH

Americká výnosová křivka se během celého roku posunula nahoru pod vlivem pokračujícího růstu úrokových sazeb. Výraznější růst zaznamenal především kratší konec a střed křivky, kde výnosy vyskočily o 74-133 bodů. Desetiletý výnos vzrostl daleko méně (o 17 bps) a třicetiletý dokonce poklesl. Během roku tak na medvědímu trhu výnosová křivka prošla výrazným flatteningem a v jeho závěru se dokonce desetiletý výnos dostal nad dvouletý. Primárním tahounem růstu výnosů bylo pokračující zvyšování úrokových sazeb, ke kterému Fed přistoupil během roku 2005 celkem osmkrát. Klíčová úroková sazba tak vzrostla z 2,25% až na 4,25%. Výnosy ovšem nerostly rovnoměrně, když prudký růst zaznamenaly především v 1Q 2005. Horší hospodářské výsledky mezi 1Q a 2Q 2005 pak zastavily propad cen krátkodobých dluhopisů a u delších splatností dokonce došlo k růstu cen. Nakonec ale Fed ke konci června oznámil, že hospodářský růst je podle jeho názoru dostatečně silný, bude tak pokračovat v růstu sazeb. Výnosová křivka se tak až do srpna opět začala posunovat nahoru. Ničivé hurikány pak na

jedné straně vyvolaly obavy o hospodářský růst, na druhé straně nejistotu ohledně další politiky Fedu v těchto podmínkách. Dočasně tak celá výnosová křivka spadla dolů 30-50 bps. Pod vlivem rychle rostoucích cen energií a poměrně slušných hospodářských čísel však Fed opět přeladil na jestřábí notu a především výnosy kratších splatností do konce roku výrazně vzrostly. Prostor pro růst delších splatností byl již omezený, a tak ke konci roku investoři začali spekulovat na inverzi výnosové křivky.

AKCIOVÝ TRH

Na rozdíl od akciových trhů Evropy a Japonska se těm americkým v roce 2005 příliš nedařilo. Index DJIA, který obsahuje akcie 30 největších společností, v průběhu roku dokonce ztratil 0,6%, širší S&P500 přidal 3% a technologický Nasdaq si polepšil o 1,4%. Akciový trh tak odrážel podmínky, s nimiž se podniky musely v průběhu roku potýkat. Kromě drahé energie a především ropy utrpěly USA výrazné škody z přírodních katastrof, zvláště pak z působení hurikánů v oblasti Mexického zálivu. Hlavní nevýhodou byl růst úrokových sazeb v USA (zatímco úroky v Evropě zůstávaly na nízké úrovni a v Japonsku blízké nule), který zvýšil cenu poskytovaných úvěrů a tím částečně zbrzdil růst celého hospodářství.

Co se týká sektorů, stále se dařilo ropným společnostem. Z růstu cen surovin, kovů a zvláště mědi pak profitovaly společnosti těžící a zpracující suroviny. Letošní rok by však pro americké akcie mohl být již příznivější. Cyklus růstu úrokových sazeb se zřejmě v průběhu roku zastaví a společnosti budou moci těžit ze solidního růstu americké ekonomiky.

Zpráva dozorčí rady

Dozorčí rada společnosti se v roce 2005 sešla celkem na 4 zasedáních. Personální složení dozorčí rady se v roce 2005 částečně obměnilo, a to tak že počínaje 10.6.2005 nahradil Mgr. Jan Lamser ve funkci Patricka Daemse. Následně k 28.12.2005 byl dále Mgr. Lamser nahrazen ve funkci Johanem De Ryckem. Během tohoto roku se na půlroční bázi rovněž scházel orgán zřízený dozorčí radou – Auditní komise. Předmětem její činnosti bylo zejména sledování plnění doporučení interního auditu společnosti, řešení událostí operačního rizika společnosti a plnění povinností risk managementu společnosti.

V rámci své působnosti dozorčí rada v roce 2005 dohlížela na výkon působnosti představenstva a uskutečňování podnikatelské činnosti společnosti. Členové dozorčí rady přistupovali k plnění svých povinností s péčí řádného hospodáře a při své kontrolní činnosti využívali práv zakotvených v příslušných právních předpisech a ve stanovách společnosti.

Na zasedáních dozorčí rady byli zváni podle potřeby především členové představenstva, kteří poskytovali pravidelné informace o situaci ve společnosti a konzultovali s dozorčí radou strategické záměry a nejvýznamnější opatření, k nimž společnost přistoupila.

V rámci své kontrolní činnosti dozorčí rada neshledala žádné porušení právních předpisů, stanov společnosti ani usnesení předchozích valných hromad společnosti.

Dozorčí rada přezkoumala auditorem ověřenou řádnou účetní závěrku společnosti k 31. prosinci 2005 a návrh představenstva na rozdělení zisku vytvořeného za rok 2005. Dozorčí rada rovněž přezkoumala zprávu představenstva o vztazích mezi propojenými osobami zpracovanou podle ust. § 66a odst. 9 zák. č. 513/1991 Sb., obchodní zákoník, v platném znění.

Na základě předložených dokumentů, informací a vlastní kontrolní činnosti dozorčí rada nemá k řádné účetní závěrce společnosti, návrhu představenstva na rozdělení zisku a zprávě o vztazích mezi propojenými osobami žádné připomínky. Dozorčí rada proto doporučuje valné hromadě schválit řádnou účetní závěrku společnosti a návrh představenstva na rozdělení zisku.

V Praze dne 31. března 2006

Guido Segers
předseda dozorčí rady

KVANTITATIVNÍ UKAZATELE

(v tis. Kč pokud není uvedeno jinak)

	<u>31. prosince 2005</u>	<u>31. prosince 2004</u>
Kapitálová přiměřenost	60,06%	182,23 %
Tier 1	187 702	159 140
Tier 2	0	0
Tier 3	0	0
Odečitatelné položky	64 312	64 609
Celková výše kapitálu	123 390	94 531
Kapitálový požadavek A	16 375	4 083
Kapitálový požadavek B	59	67
ROAA	39,58%	25,24 %
ROAE	36,67%	20,74 %
Aktiva na zaměstnance	12 530	8 385
Správní náklady na zaměstnance	2 283	1 942
Čistý zisk na zaměstnance	2 946	1 332

Zpráva
představenstva společnosti
ČSOB Asset Management, a.s., člen skupiny ČSOB

o vztazích mezi propojenými osobami
(dále jen „Zpráva“)

zpracovaná podle ust. § 66a odst. 9 zákona č. 513/1991 Sb., obchodní zákoník,
ve znění pozdějších předpisů (dále jen „ObchZ“)

Rozhodné období

Tato zpráva popisuje vztahy mezi propojenými osobami ve smyslu ust. § 66a odst. 9 ObchZ za poslední účetní období, tj. za období od 1. ledna 2005 do 31. prosince 2005.
(dále jen „Rozhodné období“)

Ovládaná osoba

ČSOB Asset Management, a.s., člen skupiny ČSOB

se sídlem Perlová 371/5, 110 00 Praha 1, IČ: 63999463,
zapsaná v obchodním rejstříku vedeném Městským soudem v Praze, oddíl B, vložka 3544
(dále jen „Společnost“)

Konečná ovládající osoba

KBC Group NV – nepřímý vliv

se sídlem B – 1080 Brusel, Havenlaan 2, Belgie

KBC Group NV přímo ovládá KBC Bank N.V. od 2. března 2005. V období od 1. ledna 2005 do 1. března 2005 byla KBC Bank N.V. přímo ovládána společností KBC Bank & Insurance Holding N.V., se sídlem B – 1080 Brusel, Havenlaan 2, Belgie a tato společnost byla dále v tomto období přímo ovládána společností Almanij N.V., se sídlem 2000 Antwerpen, Keizerstraat 8, Belgie.

Další ovládající osoby

Mezi další ovládající osoby patří Československá obchodní banka, a.s., se sídlem Praha 1-Nové Město, PSČ 115 20, Na Příkopě 854/14, IČ: 00001350, KBC Bank N.V., se sídlem B – 1080 Brusel, Havenlaan 2, Belgie, Patria Finance, a.s., se sídlem Jungmannova 24, 110 00 Praha 1, IČ: 60197226, KBC Asset Management, N.V., se sídlem B – 1080 Brusel, Havenlaan 2, Belgie a KBC Securities N.V., se sídlem B – 1080 Brusel., Havenlaan 12, Belgie, a to z důvodu osob ovládaných stejnou ovládající osobou, které jednají ve shodě.

Propojené osoby

ČSOB Asset Management, a.s., člen skupiny ČSOB, Československá obchodní banka, a.s., ČSOB Investiční společnost, a.s., člen skupiny ČSOB, Českomoravská stavební spořitelna, a.s., Českomoravská hypoteční banka, a.s., ČSOB Pojišťovna, a.s., člen holdingu ČSOB, ČSOB Penzijní fond Stabilita, a.s., člen skupiny ČSOB, ČSOB Penzijní fond Progres, a.s., člen skupiny ČSOB, ČSOB Investment Banking Services, a.s., člen skupiny ČSOB, KBC Asset Management International Limited, KBC Asset Management N.V., KBC Conseil-Service SA, KBC Renta, Patria Finance, a.s., ČSOB Asset Management, správ. spol., a.s., ČSOB Leasing, a.s., ČSOB Leasing pojišťovací makléř, s.r.o., O.B. HELLER a.s., Bankovní informační technologie, s.r.o., Hornický penzijní fond Ostrava, a.s.

Vztahy mezi propojenými osobami

Smlouvy

Tabulka č. 1 obsahuje přehled smluv uzavřených či trvajících v Rozhodném období mezi Společností a ostatními propojenými osobami.

Ze smluv uvedených v tabulce č. 1 žádná újma Společnosti v roce 2005 nevznikla.

Plnění poskytnutá Společností v Rozhodném období propojeným osobám a jejich protiplnění

Plnění, která Společnost poskytla v Rozhodném období propojeným osobám a jejich protiplnění dále vyplývají z účetní závěrky Společnosti (části 3, 4, 6, 7, 9, 10, 11, 12 a 16). Veškerá plnění a protiplnění byla poskytnuta v rámci běžného obchodního styku, resp. za obvyklých obchodních podmínek.

Jiné právní úkony

V Rozhodném období nebyly Společností v zájmu ostatních propojených osob učiněny žádné jiné právní úkony.

Ostatní opatření

V Rozhodném období nebyla Společností přijata nebo uskutečněna v zájmu nebo na popud propojených osob žádná ostatní opatření.

Kromě výše uvedených vztahů došlo mezi propojenými osobami k poskytnutí veřejně dostupných informací, popř. informací na základě zákona k plnění zákonem stanovených povinností.

Závěr

Představenstvo Společnosti konstatuje, že od ovládající osoby ČSOB obdrželo oficiální seznam propojených osob za rok 2005 a dle tohoto seznamu s péčí řádného hospodáře identifikovalo vztahy mezi relevantními propojenými osobami a tyto vztahy popsalo v této zprávě.

Představenstvo Společnosti se domnívá, že peněžité plnění, resp. protiplnění, která byla poskytnuta na základě výše popsaných vztahů mezi propojenými osobami, byla uskutečněna za ceny obvyklé v obchodním styku a z těchto plnění Společnosti nevznikla újma.

V Praze dne 31. března 2006

Ing. Josef Beneš
předseda představenstva
ČSOB Asset Management, a.s.,
člen skupiny ČSOB

Mgr. Martin Vít
člen představenstva
ČSOB Asset Management, a.s.,
člen skupiny ČSOB

Tabulka č. 1 - ČSOB AM - Přehled smluv uzavřených či trvajících v roce 2005

Použité zkratky:

AM/ČSOB AM – ČSOB Asset Management, a.s., člen skupiny ČSOB

ČSOB/ČSOB a.s. – Československá obchodní banka, a.s.

ČSOB IS – ČSOB Investiční společnost, a.s., člen skupiny ČSOB

ČSOB PF Progres, a.s. - ČSOB Penzijní fond Progres, a.s., člen skupiny ČSOB

ČSOB PF Stabilita, a.s. - ČSOB Penzijní fond Stabilita, a.s., člen skupiny ČSOB

ČSOB Pojišťovna – ČSOB Pojišťovna, a.s., člen holdingu ČSOB

ČMSS – Českomoravská stavební spořitelna, a.s.

ČMHB – Českomoravská hypoteční banka, a.s.

Patria Finance – Patria Finance, a.s.

CP - cenný papír

Tabulka č. 1 - ČSOB AM - Přehled smluv uzavřených či trvajících v roce 2005

Rok uzavření	Číslo smlouvy	Týká se	Doba	Protistrana	Název	Datum uzavření	Datum ukončení	Plnění poskytované	Plnění získané	Újma
2005	90717076	AM	na dobu neurčitou	ČSOB AM, správ. spol. a.s., Empire s.r.o.	Dodatek č. 1 ke smlouvě o nadstandardním servisu č. EMP-14/03	30.12.2005	trvá	viz. hlavní smlouva	viz. hlavní smlouva	NE
2005	90717073	AM	na dobu neurčitou	KBC Asset Management N.V.	Décalog operation contract	30.12.2005	trvá	smluvní odměna	služby	NE
2005	90717025	AM	na dobu neurčitou	ČSOB, a.s.	Smlouva o poskytování služeb v oblasti informačních systémů a technologií	1.4.2005	trvá	smluvní odměna	služby	NE
2005	90514054	AM	na dobu neurčitou	ČSOB, a.s.	Smlouva o běžném zajišťovacím AM účtu	21.9.2005	trvá	N/A	služby	NE
2005	90514053	AM	na dobu neurčitou	ČSOB	Smlouva o běžném zajišťovacím AM účtu	21.9.2005	trvá	N/A	služby	NE
2005	90514052	AM	na dobu neurčitou	ČSOB	Smlouva o běžném zajišťovacím AM účtu	21.9.2005	trvá	N/A	služby	NE
2005	90514037	AM	na dobu neurčitou	ČSOB, a.s.	Smlouva o běžném a zajišťovacím účtu č. 13	25.7.2005	trvá	N/A	služby	NE
2005	90514036	AM	na dobu neurčitou	ČSOB, a.s.	Smlouva o běžném a zajišťovacím účtu č. 12	25.7.2005	trvá	N/A	služby	NE
2005	90514021	AM	na dobu neurčitou	ČSOB, a.s.	Smlouva o běžném zajišťovacím AM účtu č. 17483993/0300	22.6.2005	trvá	N/A	služby	NE
2005	90514020	AM	na dobu neurčitou	ČSOB, a.s.	Smlouva o běžném zajišťovacím AM účtu č. 17483803/0300	22.6.2005	trvá	N/A	služby	NE
2005	90514019	AM	na dobu neurčitou	ČSOB, a.s.	Smlouva o běžném zajišťovacím AM účtu č. 17471773/0300	22.6.2005	trvá	N/A	služby	NE
2005	90514018	AM	na dobu neurčitou	ČSOB, a.s.	Smlouva o běžném zajišťovacím AM účtu č. 17471693/0300	22.6.2005	trvá	N/A	služby	NE
2005	90514017	AM	na dobu neurčitou	ČSOB, a.s.	Smlouva o běžném zajišťovacím AM účtu č. 17471503/0300	22.6.2005	trvá	N/A	služby	NE
2005	90514016	AM	na dobu neurčitou	ČSOB, a.s.	Smlouva o běžném zajišťovacím AM účtu č. 17471423/0300	22.6.2005	trvá	N/A	služby	NE
2005	90514015	AM	na dobu neurčitou	ČSOB, a.s.	Smlouva o běžném zajišťovacím AM účtu č. 17471343/0300	22.6.2005	trvá	N/A	služby	NE
2005	90514014	AM	na dobu neurčitou	ČSOB, a.s.	Smlouva o běžném zajišťovacím AM účtu č. 17471263/0300	22.6.2005	trvá	N/A	služby	NE

Rok uzavření	Číslo smlouvy	Týká se	Doba	Protistrana	Název	Datum uzavření	Datum ukončení	Plnění poskytované	Plnění získané	Újma
2005	90514013	AM	na dobu neurčitou	ČSOB,a.s.	Smlouva o běžném zajišťovacím AM účtu č. 17471183/0300	22.6.2005	trvá	N/A	služby	NE
2005	90514012	AM	na dobu neurčitou	ČSOB, a.s.	Smlouva o běžném zajišťovacím AM účtu č. 17470973/0300	22.6.2005	trvá	N/A	služby	NE
2005	90514011	AM	na dobu neurčitou	ČSOB, a.s.	Smlouva o běžném zajišťovacím AM účtu č. 17470893/0300	22.6.2005	trvá	N/A	služby	NE
2005	90514010	AM	na dobu neurčitou	ČSOB, a.s.	Smlouva o běžném zajišťovacím AM účtu č. 17470703/0300	22.6.2005	trvá	N/A	služby	NE
2005	90514009	AM	na dobu neurčitou	ČSOB, a.s.	Smlouva o běžném zajišťovacím AM účtu č. 17470623/0300	22.6.2005	trvá	N/A	služby	NE
2005	90408075	AM	jednorázová	ČSOB IS	Smlouva o převodu členství	3.10.2005	13.10.2005	smluvní cena	členství	NE
2005	90408030	AM	jednorázová	ČSOB IS	Kupní smlouva	5.4.2005	19.4.2005	kupní cena	osobní vozidlo	NE
2005	90307045	AM	na dobu neurčitou	ČSOB, a.s.; ČSOB Leasing, a.s.; ČSOB Leasing pojišťovací makléř,s.ro.; ČSOB Pojišťovna, a.s.; ČMSS, a.s.; ČMHB,a.s.; ČSOB PF Stabilita, a.s.; ČSOB PF Progres, a.s.; O.B. Heller,a.s.; ČSOB IS, a.s.; Bankovní informační technologie, s.ro.	Smlouva o spolupráci	7.1.2005	trvá	spolupráce	spolupráce	NE
2005	90305077	AM	na dobu určitou	ČSOB Pojišťovna	Pojistná smlouva č. 8024629128	30.12.2005	trvá	smluvní pojistné	pojištění	NE
2005	90305062	AM	na dobu určitou	ČSOB Pojišťovna, a.s.	Pojistná smlouva č. 8024446717	2.11.2005	trvá	smluvní pojistné	pojištění	NE
2005	90305046	AM	na dobu určitou	ČSOB Pojišťovna, a.s.	Dodatek č. 1 pojistné smlouvy č. 8021516412	3.4.2005	10.12.2005	viz. hlavní smlouva	viz. hlavní smlouva	NE
2005	90203084	AM	na dobu neurčitou	ČSOB, pobočka zahraniční banky v SR	Rámcová zmluva o promptných devízových transakciách č. 01/02228/2005	21.3.2005	trvá	poplatky dle platného sazebníku	služby	NE
2005	90203083	AM	na dobu neurčitou	ČSOB Investment Banking Services,a.s.	Dodatek č. 3 ke Smlouvě o obhospodařování CP uzavřené dne 3.3.2003	18.7.2005	trvá	viz. hlavní smlouva	viz. hlavní smlouva	NE
2005	90203082	AM	na dobu neurčitou	ČSOB Investment Banking Services, a.s.	Dodatek č. 2 ke Smlouvě o obhospodařování CP uzavřené dne 3.3.2003	4.4.2005	trvá	viz. hlavní smlouva	viz. hlavní smlouva	NE
2005	90203081	AM	na dobu neurčitou	ČSOB PF Progres, a.s.	Dodatek č. 4 ke smlouvě o obhospodařování CP uzavřené dne 26.6.2002	1.7.2005	trvá	viz. hlavní smlouva	viz. hlavní smlouva	NE
2005	90203080	AM	na dobu neurčitou	ČSOB PF Stabilita, a.s.	Dodatek č. 13 ke smlouvě o obhospodařování CP uzavřené dne 13.6.2002	23.9.2005	trvá	viz. hlavní smlouva	viz. hlavní smlouva	NE

Rok uzavření	Číslo smlouvy	Týká se	Doba	Protistrana	Název	Datum uzavření	Datum ukončení	Plnění poskytované	Plnění získané	Újma
2005	90203079	AM	na dobu neurčitou	ČSOB PF Stabilita, a.s.	Dodatek č. 12 ke smlouvě o obhospodařování CP uzavřen dne 13.6.2002	1.7.2005	trvá	viz. hlavní smlouva	viz. hlavní smlouva	NE
2005	90203055	AM	na dobu neurčitou	ČSOB	Dohoda z zásadách spolupráce (SLA)	5.8.2005	trvá	spolupráce	spolupráce	NE
2005	90203051	AM	na dobu neurčitou	ČSOB; ČSOB IS	Smlouva o spolupráci v oblasti public relations č. 9200500363	1.8.2005	trvá	smluvní odměna	spolupráce	NE
2005	90203039	AM	na dobu neurčitou	ČSOB, a.s.	Agreement on the exercise of voting rights	24.3.2005	trvá	výkon hlasovacích práv v ČSOB IS	výkon hlasovacích práv v ČSOB IS	NE
2005	90203038	AM	na dobu neurčitou	ČSOB Asset Management, správ. spol., a.s.	Dohoda o spolupráci	1.2.2005	trvá	spolupráce	spolupráce	NE
2005	90203027	AM	na dobu neurčitou	ČSOB, a.s.	Dodatek č. 1 ke Smlouvě o poskytování HR servisu a zpracování osobních údajů uzavřen dne 1.7.2003	29.4.2005	trvá	viz. hlavní smlouva	viz. hlavní smlouva	NE
2005	90203023	AM	na dobu určitou	ČSOB IS	Dodatek č. 7 ke Smlouvě o obhospodařování CP ze dne 4.10.2002	11.2.2005	trvá	viz. hlavní smlouva	viz. hlavní smlouva	NE
2005	90203008	AM	na dobu neurčitou	ČSOB Penzijní fond Stabilita	Dodatek č. 11 ke smlouvě o obhospodařování cenných papírů uzavřen dne 13.6.2002	1.4.2005	trvá	viz. hlavní smlouva	viz. hlavní smlouva	NE
2005	90203006	AM	na dobu určitou	ČSOB Pojišťovna, a.s.	Pojistná smlouva č. 8021881017	1.5.2005	trvá	smluvní pojistné	pojištění	NE
2005	90203005	AM	na dobu určitou	ČSOB; Bentex; Karel Hron	Dohoda o ukončení Dohody o úpravě a realizaci některých práv a závazků ze dne 16.8.2004	13.4.2005	13.4.2005	viz. hlavní smlouva	viz. hlavní smlouva	NE
2005	90203004	AM	na dobu určitou	ČSOB; Bentex; Karel Hron	Dohoda o ukončení dohody o úpravě a realizaci některých práv a závazků ze dne 31.5.2004	13.4.2005	13.4.2005	viz. hlavní smlouva	viz. hlavní smlouva	NE
2005	90203003	AM	na dobu neurčitou	ČSOB Penzijní fond Progres, a.s.	Dodatek č. 3 ke Smlouvě o obhospodařování CP ze dne 26.2.2002	3.1.2005	trvá	viz. hlavní smlouva	viz. hlavní smlouva	NE
2005	90203002	AM	na dobu neurčitou	ČSOB, a.s.	Smlouva o spolupráci v oblasti public relations	1.3.2005	1.8.2005	smluvní odměna	spolupráce	NE
2005	90101085	AM	na dobu neurčitou	Hornický penzijní fond Ostrava,a.s.	Smlouva o obhospodařování CP	28.12.2005	trvá	služby	smluvní odměna	NE
2005	90101066	AM	na dobu neurčitou	KBC Asset Management NV	Investment management agreement	30.9.2005	trvá	služby	smluvní odměna	NE

Rok uzavření	Číslo smlouvy	Týká se	Doba	Protistrana	Název	Datum uzavření	Datum ukončení	Plnění poskytované	Plnění získané	Újma
2005	90101061	AM	na dobu neurčitou	Patria Finance, a.s.	Dodatek č. 4 ke Smlouvě o obstarání koupě, prodeje a vypřádání obchodů s CP uzavřené dne 2.5.2002	25.10.2005	trvá	viz. hlavní smlouva	viz. hlavní smlouva	NE
2005	90101049	AM	na dobu neurčitou	ČSOB	Dodatek č. 1 k rámcové smlouvě o úplatných převodech cenných papírů ze dne 15.10.2003	14.10.2005	trvá	viz. hlavní smlouva	viz. hlavní smlouva	NE
2005	90101048	AM	na dobu neurčitou	ČSOB	Dodatek č. 1 ke Komisionářské smlouvě ze dne 20.5.2003	14.10.2005	trvá	viz. hlavní smlouva	viz. hlavní smlouva	NE
2005	90101047	AM	na dobu neurčitou	ČSOB	Dodatek č. 2 k rámcové smlouvě č. 07113/01/2003 ze dne 12.3.2003 ve znění dodatku č. 1 ze dne 1.3.2004	30.9.2005	trvá	viz. hlavní smlouva	viz. hlavní smlouva	NE
2005	90101043	AM	na dobu neurčitou	ČSOB, a.s.	Dodatek č. 1 ke smlouvě o poskytování služeb vypořádání a správy zahraničních cenných papírů ze dne 21.2.2002	1.7.2005	trvá	viz. hlavní smlouva	viz. hlavní smlouva	NE
2005	90101042	AM	na dobu neurčitou	ČSOB, a.s.	Dodatek č. 1 ke smlouvě o obstarání vypořádání obchodů s cennými papíry a jejich správě ze dne 21.2.2002	1.7.2005	trvá	viz. hlavní smlouva	viz. hlavní smlouva	NE
2005	90101035	AM	na dobu neurčitou	ČSOB, a.s.	Dodatek č.1 ke smlouvě č. U16675/0903 - Zvláštní ujednání	1.6.2005	trvá	viz. hlavní smlouva	viz. hlavní smlouva	NE
2005	90101007	AM	na dobu neurčitou	Patria Finance, a.s.	Dodatek č. 3 ke smlouvě o obstarání koupě, prodeje a vypořádání obchodů s CP uzavřené dne 2.5.2002	20.6.2005	trvá	viz. hlavní smlouva	viz. hlavní smlouva	NE
2004	90717043	AM	na dobu neurčitou	ČSOB	Dodatek č. 6 ke Smlouvě o poskytování služeb v oblasti informačních systémů a technologií č. R10/1/2003 ze dne 20.2.2003	2.9.2004	31.3.2005	viz. hlavní smlouva	viz. hlavní smlouva	NE
2004	90717042	AM	na dobu neurčitou	ČSOB	Dodatek č. 5 ke Smlouvě o poskytování služeb v oblasti informačních systémů a technologií č. R10/1/2003 ze dne 20.2.2003	15.7.2004	31.3.2005	viz. hlavní smlouva	viz. hlavní smlouva	NE
2004	90717041	AM	na dobu neurčitou	ČSOB	Dodatek č. 4 ke Smlouvě o poskytování služeb v oblasti informačních systémů a technologií č. R10/1/2003 ze dne 20.2.2003	16.2.2004	31.3.2005	viz. hlavní smlouva	viz. hlavní smlouva	NE

Rok uzavření	Číslo smlouvy	Týká se	Doba	Protistrana	Název	Datum uzavření	Datum ukončení	Plnění poskytované	Plnění získané	Újma
2004	90514048	AM	na dobu neurčitou	ČSOB	Smlouva o běžném účtu	20.4.2004	trvá	poplatky dle ceníku bankovních služeb ČSOB, a.s. v aktuálním znění	přijaté úroky dle aktuálních sazeb	NE
2004	90514047	AM	na dobu neurčitou	ČSOB	Smlouva o vydání platební karty	8.7.2004	trvá	poplatky dle ceníku bankovních služeb ČSOB, a.s. v aktuálním znění	platební karta	NE
2004	90514046	AM	na dobu neurčitou	ČSOB	Smlouva o vydání platební karty	8.7.2004	trvá	poplatky dle ceníku bankovních služeb ČSOB, a.s. v aktuálním znění	platební karta	NE
2004	90514045	AM	na dobu neurčitou	ČSOB	Smlouva o vydání platební karty	8.7.2004	trvá	poplatky dle ceníku bankovních služeb ČSOB, a.s. v aktuálním znění	platební karta	NE
2004	90514044	AM	na dobu neurčitou	ČSOB	Smlouva o vydání platební karty	8.7.2004	trvá	poplatky dle ceníku bankovních služeb ČSOB, a.s. v aktuálním znění	platební karta	NE
2004	90514027	AM	na dobu neurčitou	ČSOB	Dodatek č.1 ke Smlouvě o běžném účtu č.07113281/0300	11.5.2004	trvá	viz. hlavní smlouva	viz. hlavní smlouva	NE
2004	90514026	AM	na dobu neurčitou	ČSOB	Dodatek č. 1 ke Smlouvě o běžném účtu č. 07113031/0300 ze dne 11.5.2004	11.5.2004	trvá	viz. hlavní smlouva	viz. hlavní smlouva	NE
2004	90514021	AM	na dobu neurčitou	ČSOB	Smlouva o používání služby Homebanking 24	5.5.2004	trvá	poplatky dle ceníku bankovních služeb ČSOB, a.s. v aktuálním znění	služby	NE
2004	90514020	AM	na dobu neurčitou	ČSOB	Smlouva o běžném účtu č.07113281/0300 EUR	11.5.2004	trvá	poplatky dle ceníku bankovních služeb ČSOB, a.s. v aktuálním znění	přijaté úroky dle aktuálních sazeb	NE
2004	90514019	AM	na dobu neurčitou	ČSOB	Smlouva o běžném účtu č.07113031/0300 USD	11.5.2004	trvá	poplatky dle ceníku bankovních služeb ČSOB, a.s. v aktuálním znění	přijaté úroky dle aktuálních sazeb	NE
2004	90514018	AM	na dobu neurčitou	ČSOB	Dodatek č.1 ke Smlouvě o běžném účtu	2.1.2004	trvá	viz. hlavní smlouva	viz. hlavní smlouva	NE
2004	90514017	AM	na dobu neurčitou	ČSOB	Dodatek č.2 ke Smlouvě o běžném účtu	2.1.2004	trvá	viz. hlavní smlouva	viz. hlavní smlouva	NE
2004	90514016	AM	na dobu neurčitou	ČSOB	Dodatek č.2 ke Smlouvě o běžném účtu	2.1.2004	trvá	viz. hlavní smlouva	viz. hlavní smlouva	NE
2004	90514015	AM	na dobu neurčitou	ČSOB	Dodatek č.2 ke Smlouvě o běžném účtu	2.1.2004	trvá	viz. hlavní smlouva	viz. hlavní smlouva	NE

Rok uzavření	Číslo smlouvy	Týká se	Doba	Protistrana	Název	Datum uzavření	Datum ukončení	Plnění poskytované	Plnění získané	Újma
2004	90514014	AM	na dobu neurčitou	ČSOB	Dodatek č.2 ke Smlouvě o běžném účtu (07113010/0300)	2.1.2004	trvá	viz. hlavní smlouva	viz. hlavní smlouva	NE
2004	90513033	AM	na dobu neurčitou	ČSOB	Dodatek č. 4 ke smlouvě o poskytování služby ČSOB el. bankovníctví	11.5.2004	trvá	viz. hlavní smlouva	viz. hlavní smlouva	NE
2004	90513022	AM	na dobu neurčitou	ČSOB	Smlouva o autorizaci příkazů klienta zasláných faxem	16.1.2004	trvá	poplatky dle aktuálního sazebníku	služby	NE
2004	90305058	AM	na dobu určitou	ČSOB Pojišťovna	Pojistná smlouva č. 8021516412	9.12.2004	10.12.2005	smluvní pojistné	pojištění	NE
2004	90305057	AM	na dobu neurčitou	ČSOB Pojišťovna	Pojištění odpovědnosti za škodu způsobenou provozem vozidla č. 15910161;4A3 5167,4A3 5166, AKX 75-93, 4A3 7849	6.12.2004	trvá	smluvní pojistné	pojištění	NE
2004	90203071	AM	na dobu neurčitou	KBC Renta	Investment Management Agreement	1.8.2004	trvá	služby	smluvní odměna	NE
2004	90203070	AM	na dobu neurčitou	ČSOB, Bentex-Karel Hron, Karel Hron	Dohoda o úpravě a realizaci některých práv a závazků	31.5.2004	13.4.2005	vzájemné závazky	vzájemné závazky	NE
2004	90203067	AM	na dobu neurčitou	ČSOB Penzijní fond Progres,a.s.	Dodatek č. 2 ke Smlouvě o obhospodařování CP ze dne 26.2.2002	30.8.2004	trvá	viz. hlavní smlouva	viz. hlavní smlouva	NE
2004	90203066	AM	na dobu neurčitou	ČSOB Penzijní fond Stabilita, a.s.	Dodatek č. 10 ke Smlouvě o obhospodařování CP ze dne 13.6.2002	1.9.2004	trvá	viz. hlavní smlouva	viz. hlavní smlouva	NE
2004	90203065	AM	na dobu neurčitou	ČSOB Penzijní fond Stabilita, a.s.	Dodatek č. 9 ke Smlouvě o obhospodařování CP ze dne 13.6.2002	1.9.2004	trvá	viz. hlavní smlouva	viz. hlavní smlouva	NE
2004	90203064	AM	na dobu neurčitou	ČSOB Penzijní fond Stabilita, a.s.	Dodatek č. 8 ke Smlouvě o obhospodařování CP ze dne 13.6.2002	30.4.2004	trvá	viz. hlavní smlouva	viz. hlavní smlouva	NE
2004	90203063	AM	na dobu neurčitou	ČSOB Penzijní fond Stabilita, a.s.	Dodatek č. 7 ke Smlouvě o obhospodařování CP ze dne 13.6.2002	1.1.2004	trvá	viz. hlavní smlouva	viz. hlavní smlouva	NE
2004	90203062	AM	na dobu neurčitou	ČSOB Penzijní fond Stabilita, a.s.	Dodatek č. 6 ke Smlouvě o obhospodařování CP ze dne 13.6.2002	7.1.2004	trvá	viz. hlavní smlouva	viz. hlavní smlouva	NE
2004	90203061	AM	na dobu neurčitou	ČSOB	Smlouva o spolupráci	31.12.2004	trvá	spolupráce	spolupráce	NE
2004	90203060	AM	na dobu neurčitou	ČSOB Investment Banking Services, a.s.	Dodatek č. 1 ke Smlouvě o obhospodařování CP uzavřený dne 3.3.2003	14.1.2004	trvá	viz. hlavní smlouva	viz. hlavní smlouva	NE
2004	90203059	AM	na dobu neurčitou	ČSOB,ČMSS	Smlouva o zachování důvěrnosti	21.10.2004	trvá	zachování mlčenlivosti o důvěrných informacích	zachování mlčenlivosti o důvěrných informacích	NE
2004	90203056	AM	na dobu neurčitou	KBC Asset Management International Ltd	Distribution company agreement	1.1.2004	trvá	smluvené poplatky	služby	NE

Rok uzavření	Číslo smlouvy	Týká se	Doba	Protistrana	Název	Datum uzavření	Datum ukončení	Plnění poskytované	Plnění získané	Újma
2004	90203055	AM	na dobu neurčitou	ČSOB Pojišťovna, a.s.	Dodatek č. 6 ke smlouvě o obhospodařování CP	19.5.2004	trvá	viz. hlavní smlouva	viz. hlavní smlouva	NE
2004	90203049	AM	na dobu neurčitou	ČMSS	Smlouva o zachování důvěrnosti	18.7.2004	trvá	zachování důvěrnosti o dohodnutých informacích	zachování důvěrnosti o dohodnutých informacích	NE
2004	90203042	AM	na dobu určitou	ČSOB IS	Dodatek č. 6 ke Smlouvě o obhospodařování CP ze dne 7.10.2002	9.7.2004	trvá	viz. hlavní smlouva	viz. hlavní smlouva	NE
2004	90203041	AM	na dobu určitou	ČSOB IS	Dodatek č. 5 ke Smlouvě o obhospodařování CP ze dne 7.10.2002	14.1.2004	trvá	viz. hlavní smlouva	viz. hlavní smlouva	NE
2004	90203037	AM	na dobu neurčitou	ČSOB	Dodatek č. 1 ke smlouvě o spolupráci uzavřené dne 27.11.2003	15.4.2004	trvá	viz. hlavní smlouva	viz. hlavní smlouva	NE
2004	90203034	AM	jiná	ČSOB, Bentex Automotive, K.Hron	Dohoda o úpravě a realizaci některých práv a závazků	16.8.2004	13.4.2005	vzájemné závazky	vzájemné závazky	NE
2004	90203032	AM	na dobu určitou	ČSOB ČMSS Union Inv.Privatfonds GmbH	Memorandum of understanding	14.7.2004	trvá	spolupráce	spolupráce	NE
2004	90203024	AM	na dobu neurčitou	ČSOB ČMSS	Smlouva o spolupráci	21.10.2004	trvá	spolupráce	spolupráce	NE
2004	90203005	AM	na dobu neurčitou	ČSOB Pojišťovna a.s.	Smlouva o úhradě příspěvků na životní pojištění pro skupinu zaměstnanců pojištěných u ČSOB Pojišťovny a.s.	16.1.2004	trvá	služby	služby pro zaměstnance	NE
2004	90203004	AM	na dobu neurčitou	ČSOB IS, ČMHB	Smlouva o spolupráci	5.1.2004	trvá	spolupráce	spolupráce	NE
2004	90203003	AM	na dobu neurčitou	ČSOB IS, ČSOB Penzijní fond Progres	Smlouva o spolupráci	5.1.2004	trvá	spolupráce	spolupráce	NE
2004	90203002	AM	na dobu neurčitou	ČSOB IS, ČSOB Penzijní fond Stabilita	Smlouva o spolupráci	5.1.2004	trvá	spolupráce	spolupráce	NE
2004	90101036	AM	na dobu neurčitou	ČSOB	Smlouva o pronájmu bezpečnostní schránky	21.5.2004	trvá	smluvní nájemné	služby	NE
2004	90101035	AM	na dobu neurčitou	Patria Finance, a.s.	Dodatek č. 2 ke smlouvě o obstarání koupě, prodeje a vypořádání obchodů s CP uzavřené dne 2.5.2002	1.10.2004	trvá	viz. hlavní smlouva	viz. hlavní smlouva	NE
2004	90101001	AM	na dobu neurčitou	ČSOB	Dodatek č.1 k Rámcové smlouvě č. 07112/01/2003	1.3.2004	trvá	viz. hlavní smlouva	viz. hlavní smlouva	NE
2003	90717064	AM	na dobu neurčitou	ČSOB	Dodatek č. 3 ke Smlouvě o poskytování služeb v oblasti informačních systémů a technologií č. R10/1/2003 ze dne 20.2.2003	12.11.2003	31.3.2005	viz. hlavní smlouva	viz. hlavní smlouva	NE

Rok uzavření	Číslo smlouvy	Týká se	Doba	Protistrana	Název	Datum uzavření	Datum ukončení	Plnění poskytované	Plnění získané	Újma
2003	90717063	AM	na dobu neurčitou	ČSOB	Dodatek č. 2 ke Smlouvě o poskytování služeb v oblasti informačních systémů a technologií č. R10/1/2003 ze dne 20.2.2003	15.8.2003	31.3.2005	viz. hlavní smlouva	viz. hlavní smlouva	NE
2003	90717062	AM	na dobu neurčitou	ČSOB	Dodatek č. 1 ke Smlouvě o poskytování služeb v oblasti informačních systémů a technologií č. R10/1/2003 ze dne 20.2.2003	14.5.2003	31.3.2005	viz. hlavní smlouva	viz. hlavní smlouva	NE
2003	90717061	AM	na dobu neurčitou	ČSOB	Smlouva o poskytování služeb v oblasti informačních systémů a technologií č. R10/1/2003	20.2.2003	31.3.2005	smluvní odměna	služby	NE
2003	90514056	AM	na dobu neurčitou	ČSOB	Smlouva o využívání BusinessBanking 24	22.10.2003	trvá	poplatky dle ceníku bankovních služeb ČSOB, a.s. v aktuálním znění	služby	NE
2003	90514051	AM	na dobu neurčitou	ČSOB	Smlouva o vkladovém účtu s termínovanými vklady	25.9.2003	trvá	poplatky dle ceníku bankovních služeb ČSOB, a.s. v aktuálním znění	přijaté úroky dle aktuálních sazeb	NE
2003	90514050	AM	na dobu neurčitou	ČSOB	Smlouva o běžném účtu	25.9.2003	trvá	poplatky dle ceníku bankovních služeb ČSOB, a.s. v aktuálním znění	přijaté úroky dle aktuálních sazeb	NE
2003	90514049	AM	na dobu neurčitou	ČSOB	Smlouva o vkladovém účtu s termínovanými vklady	25.9.2003	trvá	poplatky dle ceníku bankovních služeb ČSOB, a.s. v aktuálním znění	přijaté úroky dle aktuálních sazeb	NE
2003	90514048	AM	na dobu neurčitou	ČSOB	Smlouva o vkladovém účtu s termínovanými vklady	25.9.2003	trvá	poplatky dle ceníku bankovních služeb ČSOB, a.s. v aktuálním znění	přijaté úroky dle aktuálních sazeb	NE
2003	90514047	AM	na dobu neurčitou	ČSOB	Smlouva o běžném účtu	11.3.2003	trvá	poplatky dle ceníku bankovních služeb ČSOB, a.s. v aktuálním znění	přijaté úroky dle aktuálních sazeb	NE
2003	90514046	AM	na dobu neurčitou	ČSOB	Smlouva o běžném účtu	11.3.2003	trvá	poplatky dle ceníku bankovních služeb ČSOB, a.s. v aktuálním znění	přijaté úroky dle aktuálních sazeb	NE
2003	90514045	AM	na dobu neurčitou	ČSOB	Smlouva o běžném účtu	11.3.2003	trvá	poplatky dle ceníku bankovních služeb ČSOB, a.s. v aktuálním znění	přijaté úroky dle aktuálních sazeb	NE

Rok uzavření	Číslo smlouvy	Týká se	Doba	Protistrana	Název	Datum uzavření	Datum ukončení	Plnění poskytované	Plnění získané	Újma
2003	90514044	AM	na dobu neurčitou	ČSOB	Smlouva o vkladovém účtu s termínovanými vklady	20.1.2003	trvá	poplatky dle ceníku bankovních služeb ČSOB, a.s. v aktuálním znění	přijaté úroky dle aktuálních sazeb	NE
2003	90514043	AM	na dobu neurčitou	ČSOB	Smlouva o vkladovém účtu s termínovanými vklady	20.1.2003	trvá	poplatky dle ceníku bankovních služeb ČSOB, a.s. v aktuálním znění	přijaté úroky dle aktuálních sazeb	NE
2003	90514042	AM	na dobu neurčitou	ČSOB	Smlouva o vkladovém účtu s termínovanými vklady	20.1.2003	trvá	poplatky dle ceníku bankovních služeb ČSOB, a.s. v aktuálním znění	přijaté úroky dle aktuálních sazeb	NE
2003	90514041	AM	na dobu neurčitou	ČSOB	Dodatek č. 1 ke Smlouvě o běžném účtu	18.4.2003	trvá	viz. hlavní smlouva	viz. hlavní smlouva	NE
2003	90514040	AM	na dobu neurčitou	ČSOB	Smlouva o běžném účtu	10.1.2003	trvá	poplatky dle ceníku bankovních služeb ČSOB, a.s. v aktuálním znění	přijaté úroky dle aktuálních sazeb	NE
2003	90514039	AM	na dobu neurčitou	ČSOB	Dodatek č. 1 ke Smlouvě o běžném účtu	18.4.2003	trvá	viz. hlavní smlouva	viz. hlavní smlouva	NE
2003	90514038	AM	na dobu neurčitou	ČSOB	Smlouva o běžném účtu	10.1.2003	trvá	poplatky dle ceníku bankovních služeb ČSOB, a.s. v aktuálním znění	přijaté úroky dle aktuálních sazeb	NE
2003	90514037	AM	na dobu neurčitou	ČSOB	Dodatek č. 1 ke Smlouvě o běžném účtu	18.4.2003	trvá	viz. hlavní smlouva	viz. hlavní smlouva	NE
2003	90514036	AM	na dobu neurčitou	ČSOB	Smlouva o běžném účtu	10.1.2003	trvá	poplatky dle ceníku bankovních služeb ČSOB, a.s. v aktuálním znění	přijaté úroky dle aktuálních sazeb	NE
2003	90514035	AM	na dobu neurčitou	ČSOB	Dodatek č. 1 ke Smlouvě o běžném účtu (07113010/0300)	18.4.2003	trvá	viz. hlavní smlouva	viz. hlavní smlouva	NE
2003	90513053	AM	na dobu neurčitou	ČSOB	Dodatek č. 3 ke Smlouvě o poskytování bankovních služeb na základě elektronické výměny dat uzavřené dne 24.6.2002	10.10.2003	trvá	viz. hlavní smlouva	viz. hlavní smlouva	NE
2003	90513052	AM	na dobu neurčitou	ČSOB	Dodatek č. 2 ke Smlouvě o poskytování bankovních služeb na základě elektronické výměny dat uzavřené dne 24.6.2002	3.2.2003	trvá	viz. hlavní smlouva	viz. hlavní smlouva	NE
2003	90305071	AM	na dobu neurčitou	ČSOB Pojišťovna	Pojištění odpovědnosti za škodu způsobenou provozem vozidla č. 15048717, SPZ AKX 75-93	7.4.2003	trvá	smluvní pojistné	pojištění	NE

Rok uzavření	Číslo smlouvy	Týká se	Doba	Protistrana	Název	Datum uzavření	Datum ukončení	Plnění poskytované	Plnění získané	Újma
2003	90305070	AM	na dobu neurčitou	ČSOB Pojišťovna	Pojištění odpovědnosti za škodu způsobenou provozem vozidla č. 15048737, SPZ 2A51415	13.5.2003	trvá	smluvní pojistné	pojištění	NE
2003	90305069	AM	na dobu neurčitou	ČSOB Pojišťovna	Pojistná smlouva č. 6000135410,m AKR 89-38	7.4.2003	9.12.2005	smluvní pojistné	pojištění	NE
2003	90305068	AM	na dobu neurčitou	ČSOB Pojišťovna	Pojistná smlouva č. 6000135423, AKX 75-93	7.4.2003	9.12.2005	smluvní pojistné	pojištění	NE
2003	90305054	AM	na dobu neurčitou	ČSOB Pojišťovna	Komplexní pojištění majetku a odpovědnosti za škodu pro malé a střední podnikatele č. 8011249617	26.3.2003	1.5.2005	smluvní pojistné	pojištění	NE
2003	90304009	AM	na dobu neurčitou	ČSOB	Smlouva o nájmu nebytových prostor a movitých věcí č. 1000309418	24.6.2003	trvá	smluvní nájemné	užívání předmětu nájmu	NE
2003	90304007	AM	na dobu neurčitou	ČSOB IS	Smlouva o podnájmu nebytových prostor	1.12.2003	trvá	smluvní nájemné	užívání předmětu podnájmu	NE
2003	90203076	AM	na dobu neurčitou	ČSOB Penzijní fond Progres, a.s.	Dodatek č. 1 ke Smlouvě o obhospodařování CP ze dne 26.2.2002	4.4.2003	trvá	viz. hlavní smlouva	viz. hlavní smlouva	NE
2003	90203075	AM	na dobu neurčitou	ČSOB Penzijní fond Stabilita, a.s.	Dodatek č. 5 ke Smlouvě o obhospodařování CP ze dne 13.6.2002	22.7.2003	trvá	viz. hlavní smlouva	viz. hlavní smlouva	NE
2003	90203074	AM	na dobu neurčitou	ČSOB Penzijní fond Stabilita, a.s.	Dodatek č. 4 ke Smlouvě o obhospodařování CP ze dne 13.6.2002	17.3.2003	trvá	viz. hlavní smlouva	viz. hlavní smlouva	NE
2003	90203073	AM	na dobu neurčitou	ČSOB Penzijní fond Stabilita, a.s.	Dodatek č. 3 ke Smlouvě o obhospodařování CP ze dne 13.6.2002	17.2.2003	trvá	viz. hlavní smlouva	viz. hlavní smlouva	NE
2003	90203072	AM	na dobu neurčitou	ČSOB Investment Banking Services, a.s.	Smlouva o obhospodařování CP	3.3.2003	trvá	služby	smluvená odměna	NE
2003	90203068	AM	na dobu neurčitou	ČSOB Pojišťovna, a.s.	Dodatek č. 5 ke smlouvě o obhospodařování CP	30.9.2003	trvá	viz. hlavní smlouva	viz. hlavní smlouva	NE
2003	90203067	AM	na dobu neurčitou	ČSOB Pojišťovna, a.s.	Dodatek č. 4 ke smlouvě o obhospodařování CP	14.8.2003	trvá	viz. hlavní smlouva	viz. hlavní smlouva	NE
2003	90203066	AM	na dobu neurčitou	ČSOB Pojišťovna, a.s.	Dodatek č.3 ke smlouvě o obhospodařování CP	24.4.2003	trvá	viz. hlavní smlouva	viz. hlavní smlouva	NE
2003	90203065	AM	na dobu neurčitou	ČSOB Pojišťovna, a.s.	Dodatek č. 2 ke smlouvě o obhospodařování CP	29.1.2003	trvá	viz. hlavní smlouva	viz. hlavní smlouva	NE

Rok uzavření	Číslo smlouvy	Týká se	Doba	Protistrana	Název	Datum uzavření	Datum ukončení	Plnění poskytované	Plnění získané	Újma
2003	90203060	AM	na dobu určitou	ČSOB IS	Dodatek č. 4 ke Smlouvě o obhospodařování CP ze dne 7.10.2002	29.9.2003	trvá	viz. hlavní smlouva	viz. hlavní smlouva	NE
2003	90203059	AM	na dobu určitou	ČSOB IS	Dodatek č. 3 ke Smlouvě o obhospodařování CP ze dne 7.10.2002	26.6.2003	trvá	viz. hlavní smlouva	viz. hlavní smlouva	NE
2003	90203058	AM	na dobu určitou	ČSOB IS	Dodatek č. 2 ke Smlouvě o obhospodařování CP ze dne 7.10.2002	27.3.2003	trvá	viz. hlavní smlouva	viz. hlavní smlouva	NE
2003	90203055	AM	na dobu neurčitou	ČSOB	Smlouva o spolupráci v oblasti obhospodařování CP	7.1.2003	trvá	služby	smluvní odměna	NE
2003	90203020	AM	na dobu neurčitou	ČSOB	Smlouva o spolupráci	27.11.2003	trvá	spolupráce	spolupráce	NE
2003	90203019	AM	na dobu neurčitou	ČSOB	Smlouva o poskytování HR servisu a zpracování osobních údajů	1.7.2003	trvá	smluvní odměna	HR servis	NE
2003	90203018	AM	na dobu neurčitou	ČSOB	Service level agreement	30.6.2003	trvá	spolupráce	spolupráce	NE
2003	90203017	AM	na dobu neurčitou	ČSOB	Service level agreement (SLA)	30.5.2003	trvá	spolupráce	spolupráce	NE
2003	90203015	AM	na dobu neurčitou	ČSOB, ČSOB IS	Smlouva o spolupráci	30.4.2003	trvá	spolupráce	spolupráce	NE
2003	90203014	AM	na dobu neurčitou	ČSOB	Dohoda o zásadách spolupráce (SLA)	26.5.2003	trvá	spolupráce	spolupráce	NE
2003	90203012	AM	na dobu neurčitou	ČSOB ČSOB IS	Dodatek č. 1 ke Smlouvě o sdružení	1.1.2003	trvá	viz. hlavní smlouva	viz. hlavní smlouva	NE
2003	90203011	AM	na dobu neurčitou	ČSOB Pojišťovna, a.s. BH Securities, a.s.	Smlouva o spolupráci	16.4.2003	trvá	spolupráce	spolupráce	NE
2003	90203010	AM	na dobu neurčitou	ČSOB	Dohoda o zásadách spolupráce (SLA)	8.1.2003	trvá	spolupráce	spolupráce	NE
2003	90203006	AM	na dobu neurčitou	KBC Conseil-Service SA	Dodatek k Investment Advisory Agreement	15.5.2003	trvá	viz. hlavní smlouva	viz. hlavní smlouva	NE
2003	90203005	AM	na dobu neurčitou	KBC Asset Management NV	Dodatek k Investment Advisory Agreement	15.5.2003	trvá	viz. hlavní smlouva	viz. hlavní smlouva	NE
2003	90101057	AM	na dobu neurčitou	ČSOB, a.s.	Smlouva o úschově listinných cenných papírů č. U16675/0903	24.9.2003	trvá	poplatek dle platného sazebníku	služby	NE
2003	90101040	AM	na dobu neurčitou	ČSOB	Rámcová smlouva o úplatných převodech cenných papírů	15.10.2003	trvá	poplatek dle sazebníku	služby	NE
2003	90101016	AM	na dobu neurčitou	ČSOB	Komisionářská smlouva	20.5.2003	trvá	poplatky dle sazebníku	služby	NE
2003	90101003	AM	na dobu neurčitou	ČSOB	Rámcová smlouva č. 07113/01/2003	12.3.2003	trvá	poplatek dle sazebníku	služby	NE
2002	90514024	AM	na dobu neurčitou	ČSOB	Smlouva o vkladovém účtu s termínovanými vklady (05957913/0300)	7.11.2002	trvá	poplatky dle ceníku bankovních služeb ČSOB, a.s. v aktuálním znění	přijaté úroky dle aktuálních sazeb	NE
2002	90514023	AM	na dobu neurčitou	ČSOB	Smlouva o běžném účtu (05957910/0300)	11.10.2002	trvá	poplatky dle ceníku bankovních služeb ČSOB, a.s. v aktuálním znění	přijaté úroky dle aktuálních sazeb	NE

Rok uzavření	Číslo smlouvy	Týká se	Doba	Protistrana	Název	Datum uzavření	Datum ukončení	Plnění poskytované	Plnění získané	Újma
2002	90514022	AM	na dobu neurčitou	ČSOB	Smlouva o běžném účtu (07113010/0300)	19.6.2002	trvá	poplatky dle ceníku bankovních služeb ČSOB, a.s. v aktuálním znění	přijaté úroky dle aktuálních sazeb	NE
2002	90513053	AM	na dobu neurčitou	ČSOB	Dodatek č.1 ke Smlouvě o poskytování bankovních služeb na základě elektronické výměny dat ze dne 24.6.2002	23.7.2002	trvá	viz. hlavní smlouva	viz. hlavní smlouva	NE
2002	90513030	AM	na dobu neurčitou	ČSOB	Smlouva o autorizaci instrukcí pro vypořádání CP a s tím souvisejících převodů zasilaných elektronickým přenosem dat	6.11.2002	trvá	poplatky dle platného sazebníku	služby	NE
2002	90513028	AM	na dobu neurčitou	ČSOB	Smlouva o autorizaci příkazů klienta zasilaných faxem	9.12.2002	trvá	poplatky dle platného sazebníku	služby	NE
2002	90513026	AM	na dobu neurčitou	ČSOB	Smlouva o poskytování bankovních služeb na základě elektronické výměny dat	24.6.2002	trvá	odměna dle platného sazebníku	služby	NE
2002	90513025	AM	na dobu neurčitou	ČSOB	Smlouva o autorizaci instrukcí pro vypořádání cenných papírů a s tím souvisejících peněžních převodů zasilaných faxem	23.4.2002	trvá	poplatky dle platného sazebníku	služby	NE
2002	90304014	AM	na dobu určitou	ČSOB	Smlouva o poskytování služeb č.1000303955	13.12.2002	trvá	smluvní odměna	užívání nebyt. prostor + provozní služby	NE
2002	90203043	AM	na dobu neurčitou	ČSOB Penzijní fond Progres, a.s.	Smlouva o obhospodařování CP ze dne 26.6.2002	26.6.2002	trvá	služby	smluvní odměna	NE
2002	90203042	AM	na dobu neurčitou	ČSOB Penzijní fond Stabilita, a.s.	Dodatek č. 2 ke Smlouvě o obhospodařování CP ze dne 13.6.2002	13.12.2002	trvá	viz. hlavní smlouva	viz. hlavní smlouva	NE
2002	90203041	AM	na dobu neurčitou	ČSOB Penzijní fond Stabilita, a.s.	Dodatek č. 1 ke Smlouvě o obhospodařování CP ze dne 13.6.2002	31.10.2002	trvá	viz. hlavní smlouva	viz. hlavní smlouva	NE
2002	90203040	AM	na dobu neurčitou	ČSOB Penzijní fond Stabilita	Smlouva o obhospodařování CP	13.6.2002	trvá	služby	smluvní odměna	NE
2002	90203037	AM	na dobu neurčitou	ČSOB Pojišťovna, a.s.	Dodatek č. 1 ke smlouvě o obhospodařování CP	5.11.2002	trvá	viz. hlavní smlouva	viz. hlavní smlouva	NE
2002	90203036	AM	na dobu neurčitou	ČSOB Pojišťovna, a.s.	Smlouva o obhospodařování CP	26.7.2002	trvá	služby	smluvní odměna	NE
2002	90203035	AM	na dobu určitou	ČSOB IS	Dodatek č. 1 ke Smlouvě o obhospodařování CP ze dne 7.10.2002	30.12.2002	trvá	viz. hlavní smlouva	viz. hlavní smlouva	NE
2002	90203034	AM	na dobu určitou	ČSOB IS	Smlouva o obhospodařování CP	4.10.2002	trvá	služby	smluvní odměna	NE

Rok uzavření	Číslo smlouvy	Týká se	Doba	Protistrana	Název	Datum uzavření	Datum ukončení	Plnění poskytované	Plnění získané	Újma
2002	90203015	AM	na dobu neurčitou	ČSOB ČSOB IS	Smlouva o sdružení	30.12.2002	trvá	plnění v rámci mezitímního vypořádání	příjem v rámci mezitímního vypořádání	NE
2002	90203011	AM	na dobu neurčitou	KBC Conseil-Service SA	Investment Advisory Agreement	15.10.2002	trvá	služby	smluvní odměna	NE
2002	90203010	AM	na dobu neurčitou	KBC Asset Management NV	Investment advisory Agreement	15.10.2002	trvá	služby	smluvní odměna	NE
2002	90203008	AM	na dobu neurčitou	Patria Finance, a.s.	Smlouva o spolupráci	16.9.2002	trvá	odměna dle platného sazebníku a služby	odměna dle platného sazebníku a služby	NE
2002	90203007	AM	na dobu neurčitou	ČSOB IS	Smlouva o spolupráci	19.8.2002	trvá	spolupráce	spolupráce	NE
2002	90101039	AM	na dobu neurčitou	Patria Finance	Dodatek č.1 ke Smlouvě o obstarání koupě, prodeje a vypořádání obchodů s CP	20.12.2002	trvá	viz. hlavní smlouva	viz. hlavní smlouva	NE
2002	90101038	AM	na dobu neurčitou	Patria Finance, a.s.	Smlouva o obstarání koupě, prodeje a vypořádání obchodů s CP	2.5.2002	trvá	poplatky dle sazebníku	služby	NE
2002	90101004	AM	na dobu neurčitou	ČSOB	Smlouva o spolupráci a prohlášení ručitele	2.5.2002	trvá	spolupráce	spolupráce - služby při uzavírání a vedení účtů	NE
2002	90101003	AM	na dobu neurčitou	ČSOB	Smlouva o poskytování služeb vypořádání a správy ZCP	21.2.2002	trvá	odměna dle platného sazebníku	služby	NE
2002	90101002	AM	na dobu neurčitou	ČSOB	Smlouva o obstarání vypořádání obchodů s CP a jejich správě	21.2.2002	trvá	odměna dle platného sazebníku	služby	NE
2001	90514005	AM	na dobu neurčitou	ČSOB	Smlouva o běžném účtu	14.8.2001	trvá	poplatky dle ceníku bankovních služeb ČSOB, a.s. v aktuálním znění	přijaté úroky dle aktuálních sazeb	NE
2001	90513013	AM	na dobu neurčitou	ČSOB	Smlouva o autorizaci příkazů klienta zasílaných faxem	30.10.2001	trvá	poplatky dle ceníku bankovních služeb ČSOB, a.s. v aktuálním znění	služby	NE
2001	90101001	AM	na dobu neurčitou	ČSOB	Smlouva o spolupráci	3.8.2001	trvá	spolupráce	spolupráce	NE
2000	90514009	AM	na dobu neurčitou	ČSOB	Smlouva o vkladovém účtu s termínovanými vklady	22.9.2000	trvá	poplatky dle ceníku bankovních služeb ČSOB, a.s. v aktuálním znění	přijaté úroky dle aktuálních sazeb	NE
2000	90514008	AM	na dobu neurčitou	ČSOB	Smlouva o běžném účtu	22.9.2000	trvá	poplatky dle ceníku bankovních služeb ČSOB, a.s. v aktuálním znění	přijaté úroky dle aktuálních sazeb	NE

Rok uzavření	Číslo smlouvy	Týká se	Doba	Protistrana	Název	Datum uzavření	Datum ukončení	Plnění poskytované	Plnění získané	Újma
2000	90514007	AM	na dobu neurčitou	ČSOB	Smlouva o vkladovém účtu s termínovanými vklady	2.10.2000	trvá	poplatky dle ceníku bankovních služeb ČSOB, a.s. v aktuálním znění	přijaté úroky dle aktuálních sazeb	NE
2000	90514006	AM	na dobu neurčitou	ČSOB	Smlouva o běžném účtu	8.8.2000	trvá	poplatky dle ceníku bankovních služeb ČSOB, a.s. v aktuálním znění	přijaté úroky dle aktuálních sazeb	NE
2000	90514005	AM	na dobu neurčitou	ČSOB	Smlouva o vkladovém účtu na pevný termín	10.8.2000	trvá	poplatky dle ceníku bankovních služeb ČSOB, a.s. v aktuálním znění	přijaté úroky dle aktuálních sazeb	NE
2000	90514004	AM	na dobu neurčitou	ČSOB	Smlouva o běžném účtu	8.8.2000	trvá	poplatky dle ceníku bankovních služeb ČSOB, a.s. v aktuálním znění	přijaté úroky dle aktuálních sazeb	NE
1999	90514002	AM	na dobu neurčitou	ČSOB	Smlouva o běžném účtu	2.2.1999	trvá	poplatky dle ceníku bankovních služeb ČSOB, a.s. v aktuálním znění	přijaté úroky dle aktuálních sazeb	NE
1998	90514002	AM	na dobu neurčitou	ČSOB	Smlouva o běžném účtu	17.12.1998	trvá	poplatky dle ceníku bankovních služeb ČSOB, a.s. v aktuálním znění	přijaté úroky dle aktuálních sazeb	NE
1998	90514001	AM	na dobu neurčitou	ČSOB	Smlouva o běžném účtu	17.12.1998	trvá	poplatky dle ceníku bankovních služeb ČSOB, a.s. v aktuálním znění	přijaté úroky dle aktuálních sazeb	NE
1997	90514005	AM	na dobu neurčitou	ČSOB	Smlouva o vkladovém účtu na pevný termín	5.6.1997	trvá	poplatky dle ceníku bankovních služeb ČSOB, a.s. v aktuálním znění	přijaté úroky dle aktuálních sazeb	NE
1997	90514004	AM	na dobu neurčitou	ČSOB	Smlouva o vkladovém účtu na pevný termín	5.6.1997	trvá	poplatky dle ceníku bankovních služeb ČSOB, a.s. v aktuálním znění	přijaté úroky dle aktuálních sazeb	NE
1997	90514003	AM	na dobu neurčitou	ČSOB	Smlouva o běžném účtu	20.5.1997	trvá	poplatky dle ceníku bankovních služeb ČSOB, a.s. v aktuálním znění	přijaté úroky dle aktuálních sazeb	NE
1997	90514002	AM	na dobu neurčitou	ČSOB	Smlouva o běžném účtu	21.5.1997	trvá	poplatky dle ceníku bankovních služeb ČSOB, a.s. v aktuálním znění	přijaté úroky dle aktuálních sazeb	NE

Rok uzavření	Číslo smlouvy	Týká se	Doba	Protistrana	Název	Datum uzavření	Datum ukončení	Plnění poskytované	Plnění získané	Újma
1997	90514001	AM	na dobu neurčitou	ČSOB	Smlouva o vkladovém účtu na pevný termín	12.9.1997	trvá	poplatky dle ceníku bankovních služeb ČSOB, a.s. v aktuálním znění	přijaté úroky dle aktuálních sazeb	NE
1996	90514001	AM	na dobu neurčitou	ČSOB	Smlouva o běžném účtu	6.9.1996	trvá	poplatky dle ceníku bankovních služeb ČSOB, a.s. v aktuálním znění	přijaté úroky dle aktuálních sazeb	NE
1995	90412001	AM	na dobu neurčitou	Patria Finance	Smlouva o podmínkách prodeje vlastních směnek Patria Finance klientům ČSOB AM	25.9.1995	trvá	účast v Emisním programu	směnky do portfolia klientů	NE

ZPRÁVA NEZÁVISLÝCH AUDITORŮ

AKCIONÁŘŮM SPOLEČNOSTI ČSOB ASSET MANAGEMENT, A.S., ČLEN SKUPINY ČSOB A.S.

Provedli jsme audit přiložené rozvahy společnosti ČSOB Asset Management, a.s., člen skupiny ČSOB (dále „Společnost“) k 31. prosinci 2005, souvisejícího výkazu zisku a ztráty, přehledu o změnách vlastního kapitálu a přílohy za rok 2005 uvedených ve výroční zprávě na stranách 39 - 60 (dále „účetní závěrka“). Za sestavení účetní závěrky, která zahrnuje popis podnikatelských činností Společnosti, a za vedení účetnictví odpovídá představenstvo Společnosti. Naší úlohou je vydat na základě auditu výrok k této účetní závěrce.

Audit jsme provedli v souladu se zákonem o auditorech, Mezinárodními standardy auditu a souvisejícími aplikačními doložkami Komory auditorů České republiky. Tyto normy požadují, aby byl audit naplánován a proveden tak, aby auditor získal přiměřenou jistotu, že účetní závěrka neobsahuje významné nesprávnosti. Audit zahrnuje výběrovým způsobem provedená ověření průkaznosti částek a informací uvedených v účetní závěrce. Audit rovněž zahrnuje posouzení použitých účetních postupů a významných odhadů učiněných vedením Společnosti a zhodnocení celkové prezentace účetní závěrky. Jsme přesvědčeni, že provedený audit poskytuje přiměřený podklad pro vydání výroku.

Podle našeho názoru přiložená účetní závěrka podává ve všech významných ohledech věrný a poctivý obraz aktiv, závazků a vlastního kapitálu Společnosti k 31. prosinci 2005, výsledku jejího hospodaření a změn jejího vlastního kapitálu za rok 2005 v souladu se zákonem o účetnictví a ostatními příslušnými předpisy České republiky.

Ověřili jsme soulad účetních informací, uvedených na stranách 2 - 18 a 61 - 67 této výroční zprávy, které nejsou součástí účetní závěrky k 31. prosinci 2005, s ověřovanou účetní závěrkou Společnosti. Podle našeho názoru jsou tyto informace ve všech významných ohledech v souladu s touto účetní závěrkou.

Dále jsme provedli prověrku příložené zprávy o vztazích mezi Společností a její ovládající osobou KBC Group NV, a mezi Společností a ostatními společnostmi ovládanými KBC Group NV („Zpráva”), uvedené na stranách 19 - 36 této výroční zprávy. Za úplnost a správnost Zprávy odpovídá představenstvo Společnosti. Naší úlohou je ověřit správnost údajů uvedených ve Zprávě. Naši prověrku jsme provedli v souladu s auditorskými směrnicemi Komory auditorů České republiky, vztahujícími se k prověrkám zpráv o vztazích mezi propojenými osobami. Tyto směrnice požadují, aby byla prověrka naplánována a provedena tak, abychom získali střední úroveň jistoty, že Zpráva neobsahuje významné nesprávnosti. Při prověrce jsme nezaznamenali žádné skutečnosti, které by nás vedly k domněnce, že příložená Zpráva nebyla ve všech významných ohledech řádně připravena.

31. března 2006

PricewaterhouseCoopers Audit, s.r.o.
zastoupená

Paul Cunningham
partner

Ing. Marek Richter
auditor, osvědčení č. 1800

Obchodní firma: **ČSOB Asset Management, a.s., člen skupiny ČSOB**

Sídlo: Perlová 371/5, Praha 1

Identifikační číslo: 63999463

Právní forma: akciová společnost

Předmět podnikání: správa finančních aktiv

Datum sestavení: 24. března 2006

ROZVAHA

K 31. PROSINCI 2005

<u>Aktiva:</u>	<u>Bod</u>	<u>31. prosince 2005</u> tis. Kč	<u>31. prosince 2004</u> tis. Kč
Pokladní hotovost		24	18
Pohledávky za bankami	3	132 074	104 855
v tom: a) splatné na požádání		13 043	7 331
b) ostatní pohledávky		119 031	97 524
Účasti s podstatným vlivem	4	61 411	61 411
z toho: v ostatních subjektech		61 411	61 411
Dlouhodobý nehmotný majetek	5	6 318	1 128
Dlouhodobý hmotný majetek	5	2 901	3 198
Ostatní aktiva	6	173 090	57 087
Náklady a příjmy příštích období		<u>91</u>	<u>7 090</u>
AKTIVA CELKEM		<u>375 909</u>	<u>234 787</u>
<u>Pasiva:</u>			
Ostatní pasiva	7	84 746	23 575
Výnosy a výdaje příštích období		6 078	14 193
Základní kapitál – splacený	8	34 000	34 000
Rezervní fondy a ostatní fondy ze zisku	8	59 740	57 068
v tom: a) povinné rezervní fondy a rizikové fondy		57 068	57 068
b) ostatní fondy ze zisku		2 672	0
Nerozdělený zisk z předchozích období		102 951	68 921
Zisk za účetní období		<u>88 394</u>	<u>37 030</u>
PASIVA CELKEM		<u>375 909</u>	<u>234 787</u>

**PODROZVAHA
K 31. PROSINCI 2005**

<u>Podrozvahová pasiva:</u>	<u>Bod</u>	<u>31. prosince 2005</u> tis. Kč	<u>31. prosince 2004</u> tis. Kč
Hodnoty převzaté k obhospodařování	9	<u>78 064 183</u>	<u>43 095 831</u>

**VÝKAZ ZISKU A ZTRÁTY
ZA ROK KONČÍCÍ 31. PROSINCE 2005**

	<u>Bod</u>	<u>2005</u> tis. Kč	<u>2004</u> tis. Kč
Výnosy z úroků a podobné výnosy	10	2 428	1 903
Výnosy z poplatků a provizí	11	298 415	142 824
Náklady na poplatky a provize	12	- 103 598	- 31 091
Zisk nebo ztráta z finančních operací	13	630	- 739
Ostatní provozní výnosy	14	1 500	684
Ostatní provozní náklady	15	- 7 389	- 4 147
Správní náklady	16	- 68 480	- 54 398
v tom: a) náklady na zaměstnance		- 49 294	- 38 136
z toho: aa) mzdy a platy		- 36 404	- 28 101
ab) sociální a zdravotní pojištění		- 12 890	- 10 035
b) ostatní správní náklady		- 19 186	- 16 262
Odpisy	5	<u>- 2 663</u>	<u>- 2 013</u>
Zisk z běžné činnosti před zdaněním		120 843	53 023
Daň z příjmů	17	<u>- 32 449</u>	<u>- 15 993</u>
Zisk za účetní období po zdanění		<u>88 394</u>	<u>37 030</u>

**PŘEHLED O ZMĚNÁCH VLASTNÍHO KAPITÁLU
ZA ROK KONČÍCÍ 31. PROSINCE 2005**

	<u>Základní</u> <u>kapitál</u> tis. Kč	<u>Rezervní</u> <u>fondy a ostatní</u> <u>fondy</u> tis. Kč	<u>Nerozdělený</u> <u>zisk</u> tis. Kč	<u>Celkem</u> tis. Kč
Zůstatek k 1. lednu 2004	34 000	57 068	68 921	159 989
Čistý zisk za účetní období	<u>0</u>	<u>0</u>	<u>37 030</u>	<u>37 030</u>
Zůstatek k 31. prosinci 2004	34 000	57 068	105 951	197 019
Čistý zisk za účetní období	0	0	88 394	88 394
Tvorba a čerpání sociálního fondu	<u>0</u>	<u>2 672</u>	<u>- 3 000</u>	<u>- 328</u>
Zůstatek k 31. prosinci 2005	<u>34 000</u>	<u>59 740</u>	<u>191 345</u>	<u>285 085</u>

1 VŠEOBECNÉ INFORMACE

ČSOB Asset Management, a.s., člen skupiny ČSOB (dále jen „Společnost“) byla zapsána do obchodního rejstříku 31. prosince 1995. Společnost poskytuje služby správy finančních aktiv pro institucionální a privátní investory. Společnost tuto činnost provádí na základě povolení Komise pro cenné papíry.

2 ÚČETNÍ POSTUPY

(a) Základní zásady vedení účetnictví

Účetní závěrka, obsahující rozvahu, výkaz zisku a ztráty, přehled o změnách ve vlastním kapitálu a související přílohu, je sestavena v souladu se zákonem o účetnictví, vyhláškami vydanými Ministerstvem financí České republiky a českými účetními standardy pro finanční instituce. Účetní závěrka je sestavena na principu historických pořizovacích cen.

Částky v účetní závěrce jsou zaokrouhleny na tisíce českých korun (tis. Kč), není-li uvedeno jinak a účetní závěrka není konsolidována.

(b) Cizí měny

Finanční aktiva a závazky uváděné v cizích měnách jsou přepočtena na české koruny devizovým kurzem zveřejněným Českou národní bankou (dále jen „ČNB“) k rozvahovému dni. Veškeré kurzové zisky a ztráty jsou vykázány v zisku nebo ztrátě z finančních operací.

(c) Majetkové účasti ve společnostech s podstatným vlivem

Společnost s podstatným vlivem (dále také „přidružená společnost“) je společnost, v níž Společnost vykonává podstatný vliv svým podílem na finančním a provozním rozhodování, ale nemá možnost tuto společnost ovládat.

Majetková účast ve společnosti s podstatným vlivem je oceněna pořizovací cenou zohledňující případné trvalé snížení hodnoty.

2 ÚČETNÍ POSTUPY (pokračování)

(d) Výnosové úroky

Výnosové úroky ze všech úročených nástrojů jsou vykazovány na akruálním principu s využitím metody efektivní úrokové sazby odvozené ze skutečné pořizovací ceny. Výnosové úroky zahrnují úroky z běžných a termínovaných účtů.

(e) Výnosy z poplatků a provizí

Poplatky a provize jsou vykazovány na akruálním principu k datu poskytnutí služby. Poplatky a provize za sjednání transakce pro třetí stranu nebo z podílu na tomto jednání jsou vykázány v okamžiku dokončení transakce, ke které se vztahují. Poplatky za obhospodařování a správu aktiv a za poradenské služby jsou vykazovány na akruálním principu na základě smluv o poskytnutí těchto služeb.

(f) Pohledávky

Pohledávky se vykazují v nominální hodnotě snížené o opravnou položku na pochybné pohledávky. Nedobytné pohledávky se odepisují po skončení konkurzního řízení dlužníka nebo v případě, že pravděpodobnost jejich zaplacení není reálná.

(g) Dlouhodobý hmotný a nehmotný majetek

Dlouhodobý hmotný a nehmotný majetek je oceněn pořizovací cenou a je odepisován rovnoměrně po dobu jeho předpokládané životnosti. Doby odepisování jsou stanoveny takto:

Software	33,3 %
Zařízení a vybavení	25,0 %
Technické zhodnocení pronajatých budov	kratší z doby pronájmu nebo ekonomické životnosti

Náklady na opravy a udržování hmotného majetku se účtují přímo do nákladů. Technické zhodnocení jednotlivé majetkové položky je aktivováno a odepisováno.

Pokud zůstatková hodnota aktiva přesahuje jeho odhadovanou zpětně ziskatelnou částku, je zůstatková hodnota aktiva snížena o opravnou položku na tuto zpětně ziskatelnou částku.

2 ÚČETNÍ POSTUPY (pokračování)

(h) Daně

Společnost je od 1. srpna 2004 registrovaným plátcem daně z přidané hodnoty (dále jen „DPH“). Dlouhodobý hmotný a nehmotný majetek a zásoby jsou oceňovány pořizovací cenou včetně daně z přidané hodnoty. Společnost neuplatňuje DPH na vstupu vzhledem k tomu, že poměr příjmů podléhajících DPH k celkovým příjmům Společnosti nedosahuje takové výše, aby bylo pro Společnost ekonomické DPH na vstupu uplatňovat. DPH na vstupu (s výjimkou dlouhodobého hmotného a nehmotného majetku) je okamžitě účtována do nákladů.

Odložená daň se vykazuje u všech přechodných rozdílů mezi zůstatkovou hodnotou aktiva nebo závazku v rozvaze a jejich daňovou hodnotou s použitím úplné závazkové metody. Odložená daňová pohledávka je zachycena ve výši, kterou bude pravděpodobně možno realizovat proti očekávaným zdanitelným ziskům v budoucnosti.

Pro výpočet odložené daně se používá schválená daňová sazba pro období, v němž Společnost očekává její realizaci.

Daňový základ pro splatnou daň z příjmů se propočte z hospodářského výsledku běžného období připočtením daňově neuznatelných nákladů a odečtením výnosů, které nepodléhají dani z příjmu. Česká daňová legislativa a její interpretace a metodika se stále vyvíjejí. V současném prostředí daňových předpisů proto existuje nejistota ve výkladu a v postupu příslušných finančních úřadů v řadě oblastí. V důsledku toho musí Společnost při tvorbě plánu a účetních zásad sama interpretovat daňovou legislativu. Vliv této nejistoty nelze vyčíslit.

(i) Náklady na zaměstnance, penzijní připojištění a sociální fond

Náklady na zaměstnance jsou součástí správních nákladů a zahrnují odměny členům představenstva a dozorčí rady.

Společnost přispívá svým zaměstnancům na penzijní připojištění a životní pojištění. Tyto příspěvky jsou účtovány přímo do nákladů. K financování státního důchodového plánu provádí Společnost pravidelné odvody do státního rozpočtu.

Společnost vytváří sociální fond na krytí sociálních potřeb zaměstnanců a zaměstnavatelského programu. V souladu s účetními předpisy platnými v České republice není přiděl do sociálního fondu vykázán ve výkazu zisku a ztráty, ale jako rozdělení zisku. Čerpání sociálního fondu rovněž není vykázáno ve výkazu zisku a ztráty, ale jako snížení fondu.

2 ÚČETNÍ POSTUPY (pokračování)

(j) Spřízněné strany

Spřízněné strany jsou definovány takto:

- členové statutárního orgánu,
- vedoucí zaměstnanci Společnosti, kteří jsou na základě pracovní nebo jiné smlouvy zodpovědní za výkonné řídicí funkce vymezené stanovami Společnosti („vedoucí zaměstnanci Společnosti“),
- společnosti ovládající Společnost a jejich akcionáři s podílem přesahujícím 10% jejich základního kapitálu a vedoucí zaměstnanci těchto společností,
- osoby blízké (přímí rodinní příslušníci) členům představenstva, dozorčí rady, vedoucím zaměstnancům a společností ovládajícím Společnost,
- společnosti, v nichž členové orgánů Společnosti, vedoucí zaměstnanci nebo společnosti ovládající Společnost drží větší než 10% majetkovou účast,
- akcionáři s větší než 10% majetkovou účastí ve Společnosti, akcionáři s více než 10% hlasovacích práv a jimi ovládané společnosti,
- dceřiné společnosti Společnosti.

Významné transakce, zůstatky a metody stanovení cen transakcí se spřízněnými stranami jsou uvedeny v bodech 3, 4, 6, 7, 9, 10, 11, 12 a 16.

(k) Následné události

Dopad událostí, které nastaly mezi rozvahovým dnem a dnem podpisu účetní závěrky je zachycen v účetních výkazech v případě, že tyto události poskytují doplňující důkazy o podmínkách, které existovaly k rozvahovému dni.

V případě, že mezi rozvahovým dnem a dnem podpisu účetní závěrky došlo k významným událostem zohledňujícím podmínky, které nastaly po rozvahovém dni, jsou důsledky těchto událostí popsány v příloze, ale nejsou zaúčtovány v účetních výkazech.

3 POHLEDÁVKY ZA BANKAMI

	<u>31. prosince 2005</u>	<u>31. prosince 2004</u>
	tis. Kč	tis. Kč
Termínové vklady u ČSOB	119 031	97 524
Běžné účty u ČSOB	12 106	6 895
Běžné účty klientů u ČSOB	<u>937</u>	<u>436</u>
	<u>132 074</u>	<u>104 855</u>

Běžné účty a termínové vklady u Československé obchodní banky a.s. („ČSOB“) byly uloženy za stejných podmínek a úrokových sazeb, jako srovnatelné transakce s jinými klienty realizovanými ve shodné době.

4 ÚČASTI S PODSTATNÝM VLIVEM

Majetkové účasti s podstatným vlivem

K 31. prosinci 2005

Jméno, sídlo a hlavní předmět podnikání	Počet akcií	Cena pořízení	Nominální hodnota	Vlastní kapitál	Společnost celkem	
					Základní kapitál	Podíl
	ks	tis. Kč	tis. Kč	tis. Kč	tis. Kč	%
ČSOB Investiční společnost, a.s., člen skupiny ČSOB („ČSOB IS“), Perlová 371/5, Praha 1 – kolektivní investování	<u>25</u>	<u>61 411</u>	<u>25 000</u>	<u>1 095 128</u>	<u>216 000</u>	<u>11,57</u>

Investice do přidružené společnosti představují výhradně investice do kmenových akcií.

K 31. prosinci 2004

Jméno	Počet akcií	Cena pořízení	Nominální hodnota	Vlastní kapitál	Společnost celkem	
					Základní kapitál	Podíl
	ks	tis. Kč	tis. Kč	tis. Kč	tis. Kč	%
ČSOB IS	<u>25</u>	<u>61 411</u>	<u>25 000</u>	<u>994 010</u>	<u>216 000</u>	<u>11,57</u>

4 ÚČASTI S PODSTATNÝM VLIVEM (pokračování)

Majetkové účasti s podstatným vlivem (pokračování)

Společnost měla od 3. června 2004 do 8. prosince 2005 všechny členy představenstva v dozorčí radě ČSOB IS a proto je investice v ČSOB IS klasifikována jako investice ve společnosti s podstatným vlivem.

5 DLOUHODOBÝ HMOTNÝ A NEHMOTNÝ MAJETEK

Dlouhodobý hmotný majetek

	<u>1.ledna</u> <u>2004</u> tis. Kč	<u>Pořízení/</u> <u>odpisy</u> tis. Kč	<u>Vyřazení</u> tis. Kč	<u>31. prosince</u> <u>2004</u> tis. Kč	<u>Pořízení/</u> <u>odpisy</u> tis. Kč	<u>Vyřazení</u> tis. Kč	<u>31. prosince</u> <u>2005</u> tis. Kč
Pořizovací cena							
Technické zhodnocení							
pronajatých budov	276	0	276	0	0	0	0
Zařízení a vybavení	3 269	540	1 077	2 732	526	477	2 781
Ostatní	<u>887</u>	<u>1 486</u>	<u>0</u>	<u>2 373</u>	<u>536</u>	<u>378</u>	<u>2 531</u>
	<u>4 432</u>	<u>2 026</u>	<u>1 353</u>	<u>5 105</u>	<u>1 062</u>	<u>855</u>	<u>5 312</u>
Oprávky							
Technické zhodnocení							
pronajatých budov	185	68	253	0	0	0	0
Zařízení a vybavení	1 670	571	894	1 347	615	478	1 484
Ostatní	<u>338</u>	<u>222</u>	<u>0</u>	<u>560</u>	<u>619</u>	<u>252</u>	<u>927</u>
	<u>2 193</u>	<u>861</u>	<u>1 147</u>	<u>1 907</u>	<u>1 234</u>	<u>730</u>	<u>2 411</u>
Zůstatková hodnota	<u>2 239</u>			<u>3 198</u>			<u>2 901</u>

5 DLOUHODOBÝ HMOTNÝ A NEHMOTNÝ MAJETEK (pokračování)

Dlouhodobý nehmotný majetek

	<u>1.ledna</u> <u>2004</u> tis. Kč	<u>Pořízení/</u> <u>odpisy</u> tis. Kč	<u>31. prosince</u> <u>2004</u> tis. Kč	<u>Pořízení/</u> <u>odpisy</u> tis. Kč	<u>31. prosince</u> <u>2005</u> tis. Kč
Pořizovací cena					
Software	<u>5 265</u>	<u>73</u>	<u>5 338</u>	<u>6 619</u>	<u>11 957</u>
Oprávky					
Software	<u>3 058</u>	<u>1 152</u>	<u>4 210</u>	<u>1 429</u>	<u>5 639</u>
Zůstatková hodnota	<u>2 207</u>		<u>1 128</u>		<u>6 318</u>

Společnost neposkytla žádný hmotný nebo nehmotný majetek do zástavy a nepoužívá hmotný nebo nehmotný majetek získaný na základě smluv o finančním leasingu.

6 OSTATNÍ AKTIVA

	<u>31. prosince 2005</u> tis. Kč	<u>31. prosince 2004</u> tis. Kč
Pohledávky z titulu pevných a výnosových odměn	41 499	26 899
Pohledávky k podnikům ve skupině	130 816	25 739
Poskytnuté provozní zálohy	470	263
Odložená daňová pohledávka (bod 17)	181	57
Ostatní pohledávky	<u>124</u>	<u>4 129</u>
	<u>173 090</u>	<u>57 087</u>

6 OSTATNÍ AKTIVA (pokračování)

Pohledávky k podnikům ve skupině lze dále analyzovat takto:

	<u>31. prosince 2005</u>	<u>31. prosince 2004</u>
	tis. Kč	tis. Kč
ČSOB Penzijní fond Stabilita, a.s., člen skupiny ČSOB	72 787	17 057
KBC Asset Management NV	44 240	0
ČSOB Pojišťovna, a.s., člen holdingu ČSOB	5 685	5 377
ČSOB	3 970	1 986
ČSOB Penzijní fond Progres, a.s., člen skupiny ČSOB	3 752	609
ČSOB IS	373	680
Patria Finance a.s.	0	20
ČSOB Investment Banking Services, a.s., člen skupiny ČSOB	<u>9</u>	<u>10</u>
	<u>130 816</u>	<u>25 739</u>

Všechny pohledávky jsou do data splatnosti a nejsou zajištěny.

7 OSTATNÍ PASIVA

	<u>31. prosince 2005</u>	<u>31. prosince 2004</u>
	tis. Kč	tis. Kč
Dohadné účty pasivní	18 240	9 429
Závazky k podnikům ve skupině	37 279	1 185
Splatný daňový závazek	21 133	6 343
Závazky vůči zaměstnancům	1 664	1 403
Zúčtování s institucemi sociálního a zdravotního zabezpečení	1 224	1 049
Závazky ke klientům	937	427
Ostatní závazky	<u>4 269</u>	<u>3 739</u>
	<u>84 746</u>	<u>23 575</u>

7 OSTATNÍ PASIVA (pokračování)

Závazky k podnikům ve skupině lze dále analyzovat takto:

	<u>31. prosince 2005</u>	<u>31. prosince 2004</u>
	tis. Kč	tis. Kč
KBC Asset Management NV	34 866	0
ČSOB	1 928	1 185
ČSOB IS	9	0
Českomoravska stavební spořitelna, a. s.	<u>476</u>	<u>0</u>
	<u>37 279</u>	<u>1 185</u>

Všechny závazky jsou do data splatnosti a nejsou zajištěny žádným majetkem Společnosti.

8 VLASTNÍ KAPITÁL A ROZDĚLENÍ ZISKU

Základní kapitál

	<u>31. prosince 2005</u>	<u>31. prosince 2004</u>
	tis. Kč	tis. Kč
Upsaný a splacený základní kapitál	<u>34 000</u>	<u>34 000</u>

Akcionáři

	<u>31. prosince 2005</u>	<u>31. prosince 2004</u>
	%	%
ČSOB	20,59	20,59
Patria Finance, a.s.	<u>79,41</u>	<u>79,41</u>
	<u>100,00</u>	<u>100,00</u>

Emitované akcie nejsou obchodovány na veřejných trzích. Společnost je ovládána ČSOB na základě smlouvy o výkonu hlasovacích práv. ČSOB a Patria Finance, a.s. jsou ovládány stejnou konečnou mateřskou společností.

8 VLASTNÍ KAPITÁL A ROZDĚLENÍ ZISKU (pokračování)

Akcionáři (pokračování)

Konečnou mateřskou společností byla k 31. prosinci 2004 Almanij N.V. sídlící v Belgii. Dne 2. března 2005 rozhodly valné hromady společností Almanij N.V. a KBC Bank and Insurance Holding Company N.V. o fúzi těchto společností. Na základě této fúze se konečnou mateřskou společností stala a k 31. prosinci 2005 jí byla KBC Group N.V.

Rezervní fond

Společnost je povinna doplňovat rezervní fond o 5 % z čistého zisku ročně až do dosažení výše 20 % základního kapitálu. Rezervní fond je naplněn dle zákonného požadavku. Rezervní fond lze použít výhradně na úhradu ztráty.

Rozdělení zisku

Čistý zisk ve výši 88 394 tis. Kč za rok 2005 je navržen k rozdělení takto:

	<u>2005</u>
	tis. Kč
Převod do nerozděleného zisku	<u>88 394</u>
Čistý zisk	<u>88 394</u>

Rozdělení zisku za rok 2004 je uvedeno v přehledu o změnách vlastního kapitálu.

9 HODNOTY PŘEVZATÉ K OBHOSPODAŘOVÁNÍ

Hodnoty převzaté k obhospodařování představují investiční instrumenty klientů. Hodnoty převzaté k obhospodařování od spřízněných stran představují 29 470 673 tis. Kč k 31. prosinci 2005 (k 31. prosinci 2004: 27 749 073 tis. Kč).

10 VÝNOSY Z ÚROKŮ A PODOBNÉ VÝNOSY

	<u>2005</u>	<u>2004</u>
	tis. Kč	tis. Kč
Úroky z termínovaných vkladů u ČSOB	2 161	1 791
Úroky z běžných účtů u ČSOB	<u>267</u>	<u>112</u>
	<u>2 428</u>	<u>1 903</u>

11 VÝNOSY Z POPLATKŮ A PROVIZÍ

	<u>2005</u>	<u>2004</u>
	tis. Kč	tis. Kč
Poplatky za obhospodařování majetku	205 367	130 696
Ostatní	<u>93 048</u>	<u>12 128</u>
	<u>298 415</u>	<u>142 824</u>

Z výše uvedených činí výnosy z poplatků a provizí od spřízněných osob:

	<u>2005</u>	<u>2004</u>
	tis. Kč	tis. Kč
ČSOB Penzijní fond Stabilita, a.s., člen skupiny ČSOB	87 162	40 802
ČSOB Pojišťovna, a.s., člen holdingu ČSOB	21 198	16 437
ČSOB	12 743	10 502
KBC Asset Management International Ltd.	0	8 341
KBC Asset Management NV	81 582	0
ČSOB Penzijní fond Progres, a.s., člen skupiny ČSOB	4 823	2 156
ČSOB IS	677	701
ČSOB Investment Banking Services, a.s., člen skupiny ČSOB	<u>37</u>	<u>375</u>
	<u>208 222</u>	<u>79 314</u>

12 NÁKLADY NA POPLATKY A PROVIZE

	<u>2005</u>	<u>2004</u>
	tis. Kč	tis. Kč
Podíl na výnosech z majetku převzatého k obhospodařování	91 797	27 710
Ostatní poplatky	<u>11 801</u>	<u>3 381</u>
	<u>103 598</u>	<u>31 091</u>

Z výše uvedených podílů na výnosech z majetku převzatého k obhospodařování činí náklady z poplatků a provizí spřízněným osobám:

	<u>2005</u>	<u>2004</u>
	tis. Kč	tis. Kč
ČSOB	37 399	22 573
KBC Asset Management International Ltd.	0	5 137
KBC Asset Management NV	<u>54 398</u>	<u>0</u>
	<u>91 797</u>	<u>27 710</u>

13 ČISTÝ ZISK (ZTRÁTA) Z FINANČNÍCH OPERACÍ

	<u>2005</u>	<u>2004</u>
	tis. Kč	tis. Kč
Obchodování s cennými papíry	157	- 369
Ostatní kurzové rozdíly	349	- 285
Obchodování s cizími měnami	<u>124</u>	<u>- 85</u>
	<u>630</u>	<u>- 739</u>

14 OSTATNÍ PROVOZNÍ VÝNOSY

	<u>2005</u>	<u>2004</u>
	tis. Kč	tis. Kč
Výnosy z pronájmu	14	195
Výnosy z prodeje hmotného majetku	188	27
Ostatní výnosy z běžné činnosti	419	462
Mimořádné výnosy nedaňové	<u>879</u>	<u>0</u>
	<u>1 500</u>	<u>684</u>

15 OSTATNÍ PROVOZNÍ NÁKLADY

	<u>2005</u>	<u>2004</u>
	tis. Kč	tis. Kč
Poplatky garančnímu fondu	6 059	3 283
Zůstatková cena prodaného hmotného majetku	126	205
Manka a škody	70	118
Ostatní provozní náklady	<u>1 134</u>	<u>541</u>
	<u>7 389</u>	<u>4 147</u>

16 SPRÁVNÍ NÁKLADY

	<u>2005</u>	<u>2004</u>
	tis. Kč	tis. Kč
Náklady na zaměstnance	49 294	38 136
Náklady na software a informační systémy	3 167	4 774
Nájemné	2 717	2 843
Náklady na audit, právní a daňové poradenství	2 009	1 845
Ostatní správní náklady	<u>11 293</u>	<u>6 800</u>
	<u>68 480</u>	<u>54 398</u>

16 SPRÁVNÍ NÁKLADY (pokračování)

Náklady na zaměstnance lze analyzovat následujícím způsobem:

	<u>2005</u>	<u>2004</u>
	tis. Kč	tis. Kč
Mzdy a odměny vedení a členům představenstva	10 884	11 259
Ostatní mzdy, osobní náklady a odměny zaměstnanců	25 520	16 842
Sociální náklady a zdravotní pojištění	<u>12 890</u>	<u>10 035</u>
	<u>49 294</u>	<u>38 136</u>

Statistika zaměstnanců

	<u>2005</u>	<u>2004</u>
Průměrný počet zaměstnanců	30	28
Počet členů představenstva	3	3
Počet členů dozorčí rady	6	6

17 DAŇ Z PŘÍJMŮ

	<u>2005</u>	<u>2004</u>
	tis. Kč	tis. Kč
Zisk před zdaněním	120 843	53 023
Daňově neuznatelné náklady	4 371	5 896
Výnosy nepodléhající zdanění	<u>- 879</u>	<u>- 3 731</u>
Daňový základ	<u>124 335</u>	<u>55 188</u>
Splatná daň z příjmů ve výši 26 % (2004: 28 %)	32 327	15 452
Odložený daňový náklad	- 124	475
Daňové doměrky a vratky	<u>246</u>	<u>66</u>
Daň z příjmů	<u>32 449</u>	<u>15 993</u>

17 DAŇ Z PŘÍJMŮ (pokračování)

<u>Odložený daňový závazek</u>	<u>2005</u>	<u>2004</u>
	tis. Kč	tis. Kč
Zrychlené daňové odpisy	- 373	- 226
<u>Odložená daňová pohledávka</u>		
Rezerva na sociální a zdravotní pojištění	<u>554</u>	<u>283</u>
Čistá odložená daňová pohledávka (bod 6)	<u>181</u>	<u>57</u>

18 FINANČNÍ RIZIKO

(a) Strategie užívání finančních nástrojů

Společnost není vystavena úvěrovému, tržnímu ani úrokovému riziku. Společnost je nepřímo vystavena měnovému, tržnímu i úrokovému riziku v důsledku pohybů hodnoty obhospodařovaných finančních aktiv klientů. Společnost nepovažuje toto riziko za významné a nepoužívá k jeho řízení žádné zajišťovací nástroje.

(b) Měnové riziko

Finanční pozice a peněžní toky Společnosti jsou vystaveny riziku pohybů kurzů běžných měn. Následující tabulka shrnuje expozici Společnosti vůči měnovému riziku. Tabulka obsahuje aktiva a závazky Společnosti v zůstatkových hodnotách, uspořádané podle měn.

18 FINANČNÍ RIZIKO (pokračování)

(b) Měnové riziko (pokračování)

31. prosince 2005

Aktiva	<u>CZK</u> tis. Kč	<u>EUR</u> tis. Kč	<u>USD</u> tis. Kč	<u>SKK</u> tis. Kč	<u>Ostatní</u> tis. Kč	<u>Celkem</u> tis. Kč
Pokladní hotovost	24	0	0	0	0	24
Pohledávky za bankami	125 518	- 216	6 760	1	11	132 074
Jiná aktiva	<u>210 689</u>	<u>32 798</u>	<u>167</u>	<u>63</u>	<u>94</u>	<u>243 811</u>
	336 231	32 582	6 927	64	105	375 909
Pasiva						
Jiné závazky	<u>- 90 811</u>	<u>- 13</u>	<u>0</u>	<u>0</u>	<u>0</u>	<u>- 90 824</u>
Čistá výše rozvahových aktiv	<u>245 420</u>	<u>32 569</u>	<u>6 927</u>	<u>64</u>	<u>105</u>	<u>285 085</u>

31. prosince 2004

Aktiva	<u>CZK</u> tis. Kč	<u>EUR</u> tis. Kč	<u>USD</u> tis. Kč	<u>SKK</u> tis. Kč	<u>Ostatní</u> tis. Kč	<u>Celkem</u> tis. Kč
Pokladní hotovost	16	2	0	0	0	18
Pohledávky za bankami	100 389	2 542	1 892	8	24	104 855
Jiná aktiva	<u>119 457</u>	<u>8 499</u>	<u>1 501</u>	<u>457</u>	<u>0</u>	<u>129 914</u>
	219 862	11 043	3 393	465	24	234 787
Pasiva						
Jiné závazky	<u>- 32 323</u>	<u>- 5 213</u>	<u>- 220</u>	<u>0</u>	<u>- 12</u>	<u>- 37 768</u>
Čistá výše rozvahových aktiv	<u>187 539</u>	<u>5 830</u>	<u>3 173</u>	<u>465</u>	<u>12</u>	<u>197 019</u>

18 FINANČNÍ RIZIKO (pokračování)

(c) Riziko likvidity

Následující tabulka člení aktiva a závazky Společnosti podle příslušných pásem splatnosti na základě zbytkové doby splatnosti k datu účetní závěrky.

31. prosince 2005

Aktiva	<u>Do 3 měsíců</u> tis. Kč	<u>3 - 12 měsíců</u> tis. Kč	<u>Nespecifikováno</u> tis. Kč	<u>Celkem</u> tis. Kč
Pokladní hotovost	24	0	0	24
Pohledávky za bankami	132 074	0	0	132 074
Majetková účast	0	0	61 411	61 411
Hmotný a nehmotný majetek	0	0	9 219	9 219
Jiná aktiva	<u>173 000</u>	<u>0</u>	<u>181</u>	<u>173 181</u>
	305 098	0	70 811	375 909
Pasiva				
Jiné závazky	<u>- 84 746</u>	<u>- 6 078</u>	<u>0</u>	<u>- 90 824</u>
Čistá výše aktiv / pasiv (-)	<u>220 352</u>	<u>- 6 078</u>	<u>70 811</u>	<u>285 085</u>

18 FINANČNÍ RIZIKO (pokračování)

(c) Riziko likvidity

31. prosince 2004

Aktiva	<u>Do 3 měsíců</u> tis. Kč	<u>3 - 12 měsíců</u> tis. Kč	<u>Nespecifikováno</u> tis. Kč	<u>Celkem</u> tis. Kč
Pokladní hotovost	18	0	0	18
Pohledávky za bankami	104 855	0	0	104 855
Majetková účast	0	0	61 411	61 411
Hmotný a nehmotný majetek	0	0	4 326	4 326
Jiná aktiva	<u>64 120</u>	<u>0</u>	<u>57</u>	<u>64 177</u>
	168 993	0	65 794	234 787
Pasiva				
Jiné závazky	<u>- 31 425</u>	<u>- 6 343</u>	<u>0</u>	<u>- 37 768</u>
Čistá výše aktiv / pasiv (-)	<u>137 568</u>	<u>- 6 343</u>	<u>65 794</u>	<u>197 019</u>

19 NÁSLEDNÉ UDÁLOSTI

Od rozvahového dne do data sestavení účetní závěrky se neodehrály žádné významné události mající vliv na účetní závěrku Společnosti k 31. prosinci 2005.

Tato účetní závěrka byla schválena představenstvem Společnosti k předložení valné hromadě.

Datum sestavení

Podpisy statutárních zástupců

Ing. Josef Beneš

24. března 2006

Mgr. Martin Vít